

ปัญหาการบริหารงานเมืองพัทยา : บทพิสูจน์สมมติฐาน

อรุณ รักธรรม*

การตั้งสมมติฐานของงานวิจัยครั้งนี้ เป็นการคาดคะเนสถานการณ์ของปัญหาต่างๆ ที่เมืองพัทยากำลังประสบอยู่ โดยเน้นถึงผลกระทบของปัญหาต่างๆ อันสืบเนื่องมาจากรูปแบบการบริหารเฉพาะของเมืองพัทยา ลักษณะของคำถามส่วนใหญ่จึงเป็นการถามความคิดเห็นในเชิงเห็นพ้องด้วยกับคำถามที่เป็นภาพของปัญหาต่างๆ นั้นหรือไม่อย่างไร คำตอบที่ได้จะเป็นทรรศนะของกลุ่มบุคคลต่างประเภท ในที่นี้จะจัดกลุ่มประเภทของบุคคลตามลำดับความสัมพันธ์ที่เกี่ยวข้องกับการบริหารเมืองพัทยายเป็น 4 กลุ่มใหญ่ ดังนี้ คือ

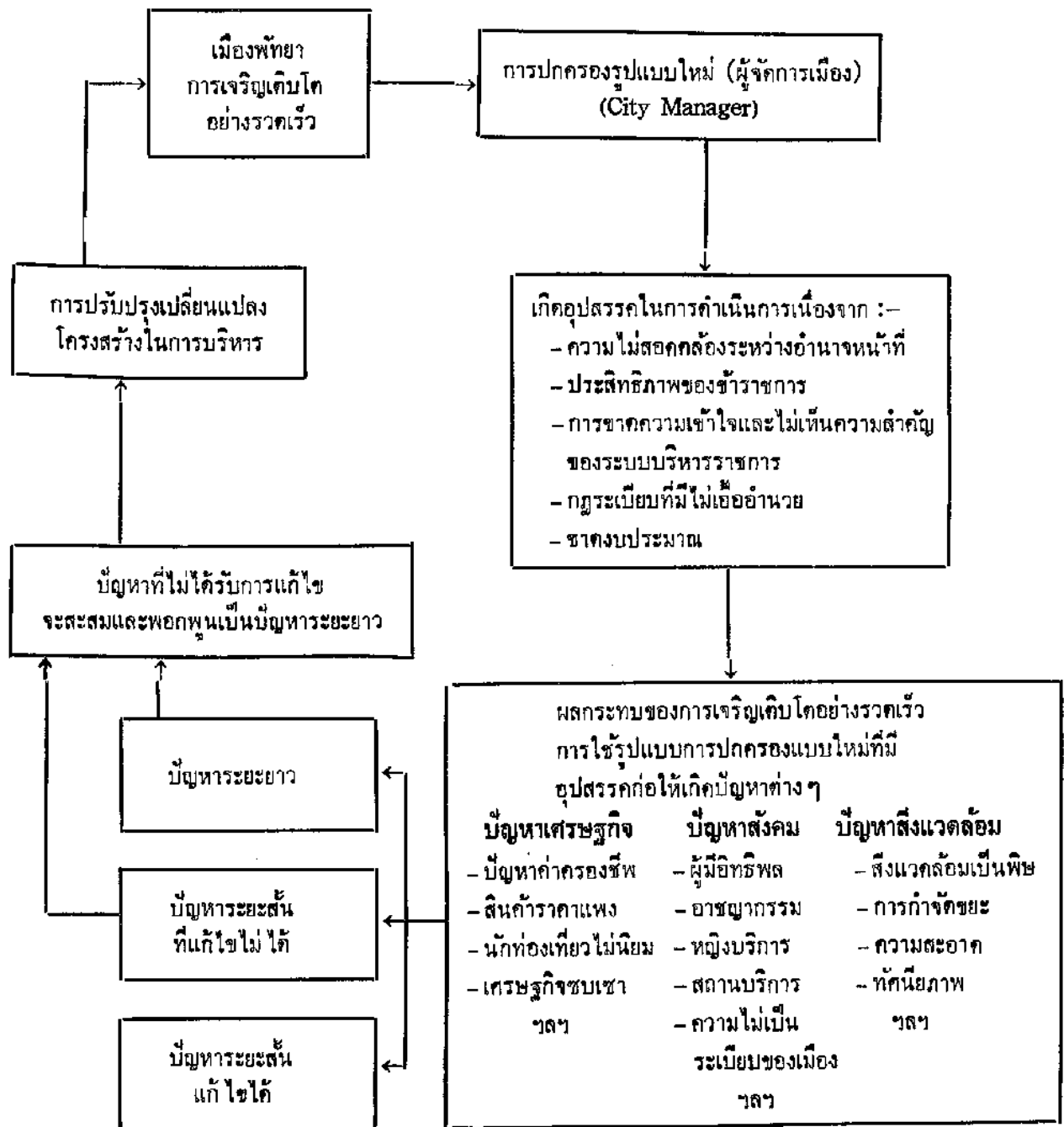
- 1) กลุ่มข้าราชการและสมาชิกเมืองพัทยา ได้แก่ นายกเทศมนตรี ปลัดเมืองพัทยา และสมาชิกสภาเมืองพัทยา ซึ่งมีหน้าที่บริหารเมืองพัทยาโดยตรง (จำนวน 27 คน)
- 2) กลุ่มนายกเทศมนตรี และปลัดเทศบาลเมืองอื่น ๆ ซึ่งมีประสบการณ์ความรู้ปฏิบัติงานบริหารในรูปแบบเหมือนกับเมืองพัทยา (จำนวน 44 คน)

* อรุณ รักธรรม, Ph.D., in Pub. Ad., (University of Southern California), รองศาสตราจารย์ รองอธิการบดีฝ่ายบริหารและพัฒนา สถาบันบัณฑิตพัฒนบริหารศาสตร์

* ผู้เขียนขอขอบคุณนักศึกษาระดับปริญญาเอกของคณะสถิติประยุกต์ สถาบันบัณฑิตพัฒนบริหารศาสตร์ 2 ท่านด้วยก็คือ คุณชูเพ็ญศรี วงศ์พุทธา และคุณสุวิมล อังควานิช ในฐานะที่ช่วยให้ข้อคิดเห็นเกี่ยวกับสถิติแก่ผู้เขียนที่เป็นประโยชน์ยิ่งไว้ ณ โอกาสนี้ด้วย

ประมวลแนวคิดที่นำมาตั้งเป็นสมมติฐาน

ปัญหาของเมืองพัทยาอันสืบเนื่องมาจากการเจริญเติบโตอย่างรวดเร็ว สามารถแสดงให้เห็นเป็นระบบได้ ดังนี้



3) กลุ่มนักวิชาการและข้าราชการทั่วไป เป็นกลุ่มผู้ที่มีความรู้ ในเชิง ทฤษฎี และผู้ที่มีความสนใจต่อรูปแบบการบริหารเมืองพัทยา (จำนวน 102 คน) และ

4) กลุ่มนักธุรกิจและประชาชน เป็นกลุ่มที่ได้ประโยชน์ในฐานะผู้ใช้ บริการจากการบริหารงานเมืองพัทยา (จำนวน 524 คน)

จากโครงสร้างปัญหาข้างต้น ผู้วิจัยได้ตั้งสมมติฐานในการวิจัยดังนี้

สมมติฐานที่ 1 การบริหารของเมืองพัทยาในรูปผู้จัดการยังมีอิสระ (เอก ภาพ) น้อย เมื่อเทียบกับภาระหน้าที่ที่ต้องรับผิดชอบ

สมมติฐานที่ 2 อำนาจหน้าที่ที่มีอยู่ในตำแหน่งต่างๆ ของเมืองพัทยาไม่สอดคล้องสัมพันธ์กับความรับผิดชอบที่จะต้องทำ (กฎหมาย)

สมมติฐานที่ 3 การประสานงานหรือสัมพันธ์ภาพระหว่างพัทยากับ ข้าราชการฝ่ายต่างๆ รัฐวิสาหกิจยังไม่ดีพอ จึงก่อให้เกิดปัญหาในการบริหารแก้ปัญหา ต่างๆ ตามมา (บารมีนายกและปลัดเมืองพัทยาน้อย)

สมมติฐานที่ 4 งบประมาณมีน้อย การจัดตำแหน่งประเภทต่างๆ ที่ มีอยู่ยังไม่ได้สัดส่วนกับกิจกรรมที่จะต้องรับผิดชอบ

สมมติฐานที่ 5 การแบ่งภาระหน้าที่ระหว่างนายกและปลัดเมืองพัทยาใน เรื่องต่างๆ ยังไม่ชัดเจนพอ จึงก่อให้เกิดปัญหาในการบริหารงาน

สมมติฐานที่ 6 ฝ่ายบริหารเมืองพัทยายังขาดอำนาจหน้าที่ในการบริหาร ระบบบุคคลในการปรับปรุงแก้ไขปัญหา (ไม่มีอำนาจจ้างและลงโทษอย่างเป็นอิสระ)

สมมติฐานที่ 7 ความเจริญเติบโต ในด้านธุรกิจเอกชนของเมืองพัทยา เร็วเกินความสามารถของการบริหารเมืองพัทยาในปัจจุบัน

สมมติฐานที่ 8 แรงงูใจในตำแหน่งต่างๆ มีน้อยในการว่าจ้างผู้บริหารเมือง พัทยาการเลือกสรรจึงอยู่ในวงจำกัด

สมมติฐานที่ 9 การบริหารงานเมืองพัทยาภายในจากระบบที่จะแก้ปัญหา ทั้งระยะสั้นและระยะยาวให้ได้ผลดี

ขั้นตอนวิธีการทดสอบสมมติฐาน

1. เลือกคำถามที่ให้คำตอบตรงกับสมมติฐานที่ตั้งไว้ และคำถามอื่น ๆ บางข้อที่ให้ความหมายสื่อเป็นนัย สอดคล้องกับสมมติฐานนั้น ๆ อีกประมาณ 4–5 ข้อ
2. ปรับข้อความของคำถามและคำตอบให้สัมพันธ์กัน เช่น ตั้งสมมติฐานไว้ในเชิงลบ ก็จะปรับข้อความคำถามเปลี่ยนเป็นทางลบด้วย และคำตอบในเชิงเห็นด้วยหรือไม่เห็นด้วยจะต้องเปลี่ยนสลับที่กัน
3. ทายอัตราส่วนร้อยละของจำนวนความถี่แนวโน้มที่ผู้ตอบจะมีความเห็นสอดคล้องกับสมมติฐานหรือไม่ คือเห็นด้วย หรือไม่เห็นด้วย โดยเปรียบเทียบระหว่างประเภทของบุคคล 4 กลุ่ม กับผลเฉลี่ยรวม
4. ทดสอบค่าสถิติ แบบ ไค สแควร์ (χ^2) โดยให้ความเห็นหรือทรรชนะของผู้ตอบตามสมมติฐานแต่ละข้อเป็นตัวแปรตาม (Dependent Variable) และให้ประเภทของบุคคล 4 กลุ่ม เป็นตัวแปรอิสระ (Independent Variable)
5. ตั้งสมมติฐานทดสอบค่าสถิติ χ^2
 - H_0 : ความเห็นของแต่ละกลุ่มบุคคลไม่แตกต่างกัน
 - H_1 : ความเห็นของแต่ละกลุ่มบุคคลแตกต่างกัน

เปรียบเทียบ χ^2 ที่คำนวณได้กับ χ^2 ที่เบ็ดจากตาราง

ถ้า χ^2 คำนวณ \geq ตาราง จะปฏิเสธ H_0 ยอมรับ H_1

ถ้า χ^2 คำนวณ $<$ ตาราง จะยอมรับ H_0
6. ค่าสถิติ χ^2 จากตาราง 2 ระดับ คือ
 - ที่ระดับ $\alpha = .01$ ความเชื่อมั่นสูง 99 %**
 - องศาความเป็นอิสระ (d.f.) 1, $\chi^2_{(1)} = 6.635$

องศาความเป็นอิสระ (d.f.)	2, $\chi^2_{(2)} = 9.210$
องศาความเป็นอิสระ (d.f.)	3, $\chi^2_{(3)} = 11.345$
องศาความเป็นอิสระ (d.f.)	4, $\chi^2_{(4)} = 13.277$
ระดับ $\alpha = .05$ ความเชื่อมั่นสูง 95 %*	
องศาความเป็นอิสระ (d.f.)	1, $\chi^2_{(1)} = 3.841$
องศาความเป็นอิสระ (d.f.)	2, $\chi^2_{(2)} = 5.991$
องศาความเป็นอิสระ (d.f.)	3, $\chi^2_{(3)} = 7.815$
องศาความเป็นอิสระ (d.f.)	4, $\chi^2_{(4)} = 9.488$

ผลการทดสอบสมมติฐาน

แนวทางในการทดสอบสมมติฐานแต่ละข้อที่ได้ตั้งไว้นั้น จะแบ่งออกเป็น ๒ ส่วน ส่วนแรกของบททดสอบผลรวมของความเห็นเกี่ยวกับปัญหาต่างๆ ที่ได้คัดเลือกไว้ว่ามีความหมาย แสดงถึงความสัมพันธ์สอดคล้องหรือสนับสนุนข้อความตามสมมติฐานที่ตั้งไว้ดังกล่าวแล้ว ส่วนที่สองจะเน้นเฉพาะปัญหาที่ตามความเห็นโดยตรงเกี่ยวกับข้อความตามสมมติฐานนั้นๆ ดังต่อไปนี้

ตาราง I สมมติฐาน ข้อ 1 : การบริหารงานของเมืองพัทยาในรูปผู้ว่าการทั้งอิสระ (เอกภาพ) หรือ เปรียบเทียบลักษณะหน้าที่ของรองผู้ว่าราชการ

คำถาม	ข้าราชการและสมาชิกเมืองพัทยา (27)			นายกเทศมนตรีและปลัดเทศบาลอื่น ๆ (44)			นักวิชาการและข้าราชการทั่วไป (102)			นักธุรกิจและประชาชน (524)			รวม (897)		ค่าสถิติ χ^2	
	1	2	รวม	1	2	รวม	1	2	รวม	1	2	รวม	1	2		
	คำตอบ 1 = เห็นด้วย, ใช่ 2 = ไม่เห็นด้วย, ไม่ใช่															
1. สมาชิกเมืองพัทยาคงมีความสัมพันธ์กับส่วนหนึ่งมาจากรายได้ต่าง	70.4	29.6	100.0	27.5	72.5	100.0	73.5	26.5	100.0	58.9	41.1	100.0	69.8	30.2	100.0	$\chi^2=24.40^{**}$ (3)
2. ในทางปฏิบัติเมืองพัทยากว่ควบคุมโดยระบบการบริหารจากส่วนกลางมากที่สุด เช่น - ด้านการบริหารงานบุคคล - ด้านการคลังและงบประมาณ	47.0	53.0	100.0	84.0	16.0	100.0	53.3	46.7	100.0	238	186	424	81.6	18.4	100.0	
3. ปลัดเมืองพัทยามีสายการบังคับบัญชาและอำนาจในการให้คนใต้โทษพนักงานในสังกัดน้อย	8	9	17	21	1	22	24	21	45	24	21	45	32	30	62	$\chi^2=49.21^{**}$ (1)
4. เมืองพัทยาคงมีความริเริ่มอย่างเต็มที่ในการบริหาร เช่น - การออกข้อบัญญัติเพื่อบังคับใช้	59.5	40.5	100.0	40.6	59.4	100.0	75.0	25.0	100.0	36	12	48	83.1	16.9	100.0	
5. การวางระเบียบเกี่ยวกับการคลังและงบประมาณ	17	2	19	21	1	22	36	12	48	74	15	89	74	15	89	$\chi^2=5.55$ (2)
6. การออกข้อบัญญัติควบคุมอาจทำให้การบริหารเมืองพัทยามีความคล่องตัวมากขึ้น	52.0	48.0	100.0	40.6	59.4	100.0	45.0	55.0	100.0	46.4	53.6	100.0	46.4	53.6	100.0	
รวม	13	12	25	13	19	32	18	22	40	44	53	97	44	53	97	$\chi^2=1.20$ (2)
รวม	88.5	11.5	100.0	61.8	38.2	100.0	86.1	13.9	100.0	78.1	21.9	100.0	78.1	21.9	100.0	
รวม	23	3	26	21	13	34	31	5	36	76	21	96	76	21	96	$\chi^2=1.13$ (2)
รวม	46.2	53.8	100.0	61.8	38.2	100.0	46.9	53.1	100.0	50.4	49.6	100.0	50.4	49.6	100.0	
รวม	12	14	26	21	13	34	38	43	81	71	70	141	71	70	141	$\chi^2=7.15^*$ (2)
รวม	63.6	36.4	100.0	36.5	63.5	100.0	60.3	39.7	100.0	54.0	46.0	100.0	54.0	46.0	100.0	
รวม	14	5	19	11	20	31	35	23	58	60	51	111	60	51	111	$\chi^2=8.53^*$ (2)
รวม	65.4	34.6	100.0	60.8	39.2	100.0	62.6	37.4	100.0	58.9	41.1	100.0	58.9	41.1	100.0	
รวม	106	56	162	98	95	193	254	152	406	238	166	404	238	166	404	$\chi^2=5.369$ (3)
รวม	65.4	34.6	100.0	60.8	39.2	100.0	62.6	37.4	100.0	58.9	41.1	100.0	58.9	41.1	100.0	

* ระดับความเชื่อมั่น 95 %
** ระดับความเชื่อมั่น 99 %

จากตาราง 1 ได้คัดเลือกคำถามต่างๆ 5 ข้อที่แสดงความหมายว่าการบริหารงานของเมืองพัทยามีความเป็นอิสระน้อย ได้แก่ การมีสมาชิกส่วนหนึ่งมาจากการแต่งตั้ง การถูกควบคุมจากส่วนกลางในด้านการบริหารงานบุคคลและด้านการคลังงบประมาณ ปลัดเมืองพัทยามีอำนาจการบังคับบัญชาน้อย และ เลือกข้อความที่ตามความเห็น (ถ้ายอมรับว่ามีสภาพปัญหาดังกล่าว) เป็นเชิงแนะนำให้เมืองพัทยาคควรมีอิสระในการออกข้อบัญญัติบังคับใช้เอง และวางระเบียบเกี่ยวกับการคลังงบประมาณ เพื่อให้เมืองพัทยามีความคล่องตัวมากขึ้น รวมคำตอบทั้งหมด จำนวน 1,165 ความเห็น คิดเป็นสัดส่วนของผู้ไม่ออกความเห็น ไม่ตอบ ไม่ทราบ หรือไม่แน่ใจ (ซึ่งได้ตัดออกจากการทดสอบค่าสถิติ) ประมาณร้อยละ 32.6 ผลการทดสอบพิจารณาได้ดังนี้

1) แนวโน้มส่วนเฉลี่ยของผลรวมตามความเห็นทั้ง 5 ข้อนั้น ร้อยละ 59.7 มีความเห็นสอดคล้องกับสมมติฐานที่ตั้งไว้ อีกร้อยละ 40.3 จะไม่เห็นด้วย ส่วนใหญ่จะเห็นด้วยกับข้อความที่ว่าเมืองพัทยาถูกควบคุมจากส่วนกลางในด้านการคลังและงบประมาณมากที่สุด ถึงร้อยละ 83.1 รองลงมาคือข้อแนะนำว่าเมืองพัทยาคควรมีอิสระอย่างเต็มที่ในการออกข้อบัญญัติเพื่อบังคับใช้ร้อยละ 78.1 ส่วนความเห็นในทางตรงข้ามสูงสุดร้อยละ 54.6 จะไม่เห็นด้วย ว่าปลัดเมืองพัทยามีอำนาจในการให้เหตุผลให้โทษพนักงานในสังกัดน้อย

2) เปรียบเทียบความเห็นระหว่างกลุ่มบุคคล พบว่ากลุ่มข้าราชการและสมาชิกผู้บริหารเมืองพัทยาโดยตรง ส่วนใหญ่ร้อยละ 65.4 จะเห็นด้วยว่างานของตนมีอิสระน้อย และกลุ่มนักวิชาการกับกลุ่มนักธุรกิจ มีผู้เห็นด้วยตามสมมติฐานนี้ประมาณร้อยละ 62.6 และ 58.9 เป็นลำดับรองลงมา ส่วนในกลุ่มนายกเทศมนตรีและปลัดเมืองอื่น ๆ จะมีทรรศนะเห็นด้วยและไม่เห็นด้วยเป็นจำนวนใกล้เคียงกัน คือร้อยละ 50.8 และ 49.2 ตามลำดับ

3) ที่ระดับความเชื่อมั่นร้อยละ 95 ($\alpha = .05$) และองศาความเป็นอิสระ (degree of freedom — d.f.) = 3 ค่า $\chi^2_{(3)}$ จากตาราง = 7.815 แต่ค่า $\chi^2_{(3)}$ ที่คำนวณได้ = 5.369 มีค่าน้อยกว่าจากตาราง ดังนั้น จึงยอมรับสมมติฐาน H_0 เป็นการพิสูจน์ได้ว่า

พรรณณะของแต่ละกลุ่มไม่แตกต่างกันอย่างมีนัยสำคัญทางสถิติ นั่นคือ เจลลี่รวมแล้วทุกกลุ่มประมาณเพียงร้อยละ 59.7 จะเห็นด้วยว่าการบริหารของเมืองพัทยายังมีอิสระน้อย

ตาราง 2 ความคิดเห็นเกี่ยวกับความเป็นอิสระที่จะดำเนินการต่าง ๆ ตามภาระหน้าที่ที่มีอยู่ ตามกฎหมายตามรูปแบบเมืองพัทยา

	ข้าราชการเมืองพัทยา		ข้าราชการและเจ้าหน้าที่อื่น ๆ ที่เกี่ยวข้อง		นายกเทศมนตรีและปลัดเทศบาล	
	จำนวน	%	จำนวน	%	จำนวน	%
มีความเป็นอิสระมาก	4	14.81	11	23.40	3	8.57
มีความเป็นอิสระปานกลาง	16	59.25	24	51.06	26	74.28
มีความเป็นอิสระน้อย	7	25.92	12	25.53	6	17.14
รวม	27	100.0	47	100.0	35	100.0

$$\chi^2_{(4)} = 5.30$$

จากตาราง 2 เมื่อพิจารณาความคิดเห็นของเจ้าหน้าที่ทั้ง 3 ประเภท ที่มีต่อความเป็นอิสระที่จะดำเนินการต่าง ๆ ตามภาระหน้าที่ที่มีอยู่ตามกฎหมายตามรูปแบบเมืองพัทยา พบว่า $\chi^2_{(4)} = 5.30$ ไม่มีนัยสำคัญที่ระดับ .05 แสดงให้เห็นว่า เจ้าหน้าที่แต่ละประเภทมีความเห็นสอดคล้องกัน นั่นคือ ส่วนใหญ่เห็นว่าการดำเนินการต่าง ๆ ตามภาระหน้าที่ที่มีอยู่ตามกฎหมายตามรูปแบบเมืองพัทยาซึ่งมีลักษณะการบริหารงานในรูปของผู้จัดการนั้น มีความเป็นอิสระปานกลาง ซึ่งข้อค้นพบนี้มีได้ขัดแย้งกับสมมติฐานที่ว่าการบริหารงานของเมืองพัทยาในรูปผู้จัดการยังมีอิสระ (เอกภาพ) น้อย เมื่อเทียบกับภาระหน้าที่ที่ต้องรับผิดชอบ ข้อค้นพบได้ยืนยันว่าสมมติฐานข้างต้นถูกต้องแล้วเพียงแต่ระดับของการขาดความเป็นอิสระยังคงอยู่แต่มิได้รุนแรงอย่างที่คาดคิด

ตาราง 3 สมมติฐานข้อ 2 : ด้านางหน้าอยู่ที่หอพักต่างๆ ของโรงเรียนที่ไม่ได้คัดกรองผู้ที่มีทัศนคติต่อสิ่งต่าง ๆ (กฏหมาย)

กลุ่มตัวอย่างผู้ถูกสัมภาษณ์ (จำนวนตัวอย่าง)	ข้าราชการประจำ สมาชิกเมืองพัทยา (27)		นายกเทศมนตรี และปลัดเทศบาล อื่นๆ (44)		นักวิชาการและ ข้าราชการทั่วไป (102)		นักธุรกิจ (82)		รวม (256)		ค่าสถิติ χ^2		
	1	2	รวม	1	2	รวม	1	2	รวม	รวม			
	1	2	รวม	1	2	รวม	1	2	รวม	รวม			
คำตอบ 1 = เห็นด้วย, ใช่ 2 = ไม่เห็นด้วย, ไม่ใช่													
1. เมืองพัทยายังคงมีภาระหน้าที่รับผิดชอบ มากเกินอำนาจที่กฎหมายให้ไม่ได้สัดส่วนกัน	96.3 26	3.7 1	100.0 27	91.9 84	8.1 3	100.0 37	70.5 55	29.5 23	100.0 78	78.3 159	21.7 44	100.0 203	$\chi^2 = 13.62^{**}$ (3)
2. เมืองพัทยามีอำนาจหน้าที่ตามกฎหมาย หลายฉบับแต่ยังปฏิบัติหน้าที่ให้เกิดประ- โยชน์ได้น้อย	91.7 22	8.3 2	100.0 24	93.8 30	6.2 2	100.0 32	84.0 63	16.0 12	100.0 75	87.9 167	12.1 23	100.0 190	$\chi^2 = 2.86$ (3)
3. การออกข้อบัญญัติเพื่อบังคับใช้ในการบริ- หารเมืองพัทยาก็ได้ยาก	68.6 14	36.4 8	100.0 22	90.5 19	9.5 2	100.0 21				76.7 33	23.3 10	100.0 43	$\chi^2 = 4.69^*$ (3)
4. มีปัญหาในการควบคุมตรวจสอบหน่วยงานการ ปกครองท้องถิ่นจากหน่วยงานของทางราช การต่าง ๆ	30.4 7	69.6 16	100.0 23	82.1 18	37.9 11	100.0 29	53.3 24	46.7 21	100.0 45	50.5 49	49.5 48	100.0 97	$\chi^2 = 4.75$ (2)
5. โครงสร้างการ ปก ครอบ การบริหารเมือง พัทยายังไม่เหมาะสมกับสถานการณ์ที่แท้ จริงในปัจจุบัน	84.0 21	16.0 4	100.0 25	90.9 30	9.1 3	100.0 33	65.1 54	34.9 29	100.0 83	76.5 160	23.5 49	100.0 209	$\chi^2 = 12.66^{**}$ (3)
รวมข้อควรระวังและ จำนวนความเห็น	74.4 90	25.6 31	100.0 121	86.2 131	13.8 21	100.0 162	69.8 196	30.2 86	100.0 281	76.5 568	23.5 174	100.0 742	$\chi^2 = 10.14^*$ (3)

คำถามที่สัมพันธ์กับสมมติฐานข้อนี้ ไม่ได้ถามความเห็นจากกลุ่มประชาชน ตัวอย่างทั้งหมดจึงเหลือเพียง 255 ราย เลือกคำถามไว้ 5 ข้อ ได้คำตอบรวม 742 ความเห็นคิดเป็นสัดส่วนของผู้ไม่ออกความเห็น ไม่ตอบ ไม่ทราบ หรือไม่แน่ใจ ประมาณร้อยละ 26.5 ผลรวมของความเห็นทั้งหมดส่วนใหญ่ร้อยละ 76.5 เห็นด้วย และส่วนน้อยไม่เห็นด้วยร้อยละ 23.5 ผลทดสอบค่าสถิติที่ระดับความเชื่อมั่นร้อยละ 95 บอกได้ว่า มีความแตกต่างในความเห็นระหว่างกลุ่มบุคคล นั่นคือในกลุ่มนักธุรกิจซึ่งกล่าวได้ว่าเป็นผู้มีผลประโยชน์จากรูปแบบการบริหารเมืองพัทยาส่วนใหญ่ถึงร้อยละ 80.3 จะเห็นว่าอำนาจทางกฎหมายของเมืองพัทยามีน้อยกว่าภาระหน้าที่ ส่วนกลุ่มของนักวิชาการและข้าราชการทั่วไป ซึ่งไม่มีผลประโยชน์โดยตรงจะมีเพียงร้อยละ 69.8 เท่านั้นที่เห็นด้วยกับสมมติฐานข้อนี้

ตาราง 4 เมืองพัทยายังคงมีภาระหน้าที่ความรับผิดชอบมากมาย แต่อำนาจที่กฎหมายให้ไว้มีน้อย ไม่ได้สัดส่วนกับภาระหน้าที่และความรับผิดชอบ

	เห็นด้วย		ไม่เห็นด้วย		ไม่แน่ใจ		รวม	
		%		%		%		%
นักวิชาการ	23	63.89	5	13.89	8	22.22	36	100.0
ข้าราชการเมือง	26	96.30	-	-	1	3.70	27	100.0
ข้าราชการที่เกี่ยวข้อง	32	48.48	20	30.30	14	21.21	66	100.0
นายกและปลัดอื่น ๆ	34	77.27	3	6.82	7	15.91	44	100.0
นักธุรกิจ	44	63.68	17	20.73	21	26.61	82	100.0

$$\chi^2_{(3)} = 10.33^*$$

จากตารางข้างต้น ถ้าพิจารณาความคิดเห็นของผู้ที่เกี่ยวข้องกับการใช้อำนาจหน้าที่ตามกฎหมายโดยตรง ซึ่งได้แก่ ข้าราชการเมือง จะเห็นได้ว่าทั้งหมดร้อยละ 100 เห็นว่าเมืองพัทยาปัจจุบันมีภาระหน้าที่ความรับผิดชอบมากมาย แต่อำนาจหน้าที่

ที่กฎหมายให้ไว้มีน้อยไม่ได้สัดส่วนกับภาระหน้าที่และความรับผิดชอบ ซึ่งเท่ากับเป็นการ ยืนยันสมมติฐานที่ว่า อำนาจหน้าที่ที่มีอยู่ในตำแหน่งต่าง ๆ ของเมืองพัทยาไม่สอดคล้อง สัมพันธ์กับความรับผิดชอบที่จะต้องทำ อย่างไรก็ตามเมื่อพิจารณาพรรณนะของผู้ที่แสดง ความคิดเห็นประเภทอื่น ๆ โดยแบ่งพรรณนะเป็น 2 ประเภท คือ กลุ่มที่เห็นด้วย กับอื่นๆ พบว่า ค่า $\chi^2_{(9)} = 10.33$ มีนัยสำคัญที่ระดับ 0.05 แสดงให้เห็นว่าพรรณนะที่มีต่ออำนาจ ที่กฎหมายให้ไว้มีความแตกต่างกันระหว่างกลุ่มจากข้อมูลข้างต้นจะเห็นว่าข้าราชการที่เกี่ยวข้อง เป็นจำนวนไม่น้อยที่ไม่เห็นด้วยกับสภาพที่ว่าอำนาจที่กฎหมายให้ไว้มีน้อย ที่เป็นเช่น นี้ อาจเป็นเพราะเกิดการเปรียบเทียบกับลักษณะการทำงานของตน ซึ่งจริงๆ แล้ว ถึงแม้ว่าจะเป็นข้าราชการเหมือนกัน แต่ก็มี ความแตกต่างกันในหน้าที่ความรับผิดชอบ เนื่องจากอยู่ภายใต้ข้อบังคับที่ต่างกัน

นั่นก็คือสมมติฐานที่ว่าอำนาจหน้าที่ที่มีอยู่ในตำแหน่งต่าง ๆ ของเมืองพัทยาไม่ สอดคล้องสัมพันธ์กับความรับผิดชอบที่จะต้องทำ ได้รับการยืนยันจากผู้ที่เกี่ยวข้องกับ เมืองพัทยาหลายฝ่าย โดยเฉพาะผู้ที่เป็นข้าราชการเมืองโดยตรง แต่ก็มีบางส่วนที่มีได้ ยืนยันโดยเฉพาะข้าราชการอื่นๆ ที่เกี่ยวข้อง

ตาราง 5 สมมติฐานข้อ 3 : การประจํางานหรือสัมพันธ์ภาพระหว่างพนักงานราชการต่าง ๆ ด้วีสภาพกึ่งงังไม่ค้พอ จึงก่อให้เกิดปัญหาในการบริหารกับยู่หาค่าง ๆ ตามขว (บารมีนายนกและปลัดแห่งพิทยาลัย)

คำถาม	ข้าราชการและสมาชิกเมืองพิทยา (27)		นายกเทศมนตรีและปลัดเทศบาลอื่น ๆ (46)		นักวิชาการและข้าราชการทั่วไป (36+66)		นักธุรกิจและประชาชน (82+442)		รวม (697)	ค่าสถิติ χ^2					
	1	2	รวม	1	2	รวม	1	2			รวม				
	คำตอบ 1 = เห็นด้วย, ใช้ 2 = ไม่เห็นด้วย, ไม่ใช่														
1. สมาชิกสภาเมืองพิทยาที่มาจากทางแต่งตั้งและมาจากการเลือกตั้งไม่สามารถร่วมมือในการปฏิบัติงานของท้องถิ่น และเป็นประโยชน์ในการบริหารงานได้ดี	60.0	40.0	100.0	83.3	16.7	100.0	66.7	33.3	100.0	75.3	24.7	100.0	27.1	100.0	$\chi^2=17.24^{**}$ (3)
2. ส่วนราชการและรัฐวิสาหกิจไม่ให้ความสำคัญกับเมืองพิทยาในฐานะของหน่วยงานท้องถิ่นเท่าที่ควร	70.0	30.0	100.0	44.2	55.8	100.0	44.2	55.8	100.0	72.0	28.0	100.0	38.9	100.0	$\chi^2=7.72^*$ (2)
3. การประสานงานระหว่างเมืองพิยากับส่วนราชการอื่นและรัฐวิสาหกิจมีน้อยมาก	22.2	77.8	100.0	49.1	50.9	100.0	49.1	50.9	100.0	52.3	47.7	100.0	54.4	100.0	$\chi^2=6.67^*$ (2)
4. ความร่วมมือระหว่างหน่วยงานราชการและภาคเอกชนกับเมืองพิทยาลัย	75.0	25.0	100.0	63.6	36.4	100.0	63.6	36.4	100.0	60.9	39.1	100.0	35.8	100.0	$\chi^2=1.85$ (2)
5. มีการทำงานที่ซ้ำซ้อนกันในหน้าที่รับผิดชอบทำให้สัมพันธ์หัวหน้าและการปฏิบัติ	68.6	31.4	100.0	63.8	36.2	100.0	63.8	36.2	100.0	95.7	4.3	100.0	22.4	100.0	$\chi^2=13.47^{**}$ (2)
รวมอัตราส่วนร้อยละ จำนวนความเห็น	57.8	42.2	100.0	58.1	41.9	100.0	58.1	41.9	100.0	71.0	29.0	100.0	65.0	100.0	$\chi^2=16.25^{**}$ (3)
	63	46	109	83.3	16.7	100.0	83.3	16.7	100.0	287	117	404	517	795	

1) จากตารางที่ 5 ในเรื่องการประสานงาน บริหารระหว่างเมืองพัทยา กับ ราชการฝ่ายต่าง ๆ ส่วนใหญ่จะเห็นด้วยกับข้อสมมติฐานว่าความร่วมมือในการบริหารยังมีอยู่น้อย ทำให้เกิดปัญหาในการทำงานที่ซ้ำซ้อน ในหน้าที่รับผิดชอบและทำให้สับสนต่อการปฏิบัติหน้าที่ของผู้บริหารเฉลี่ยรวมทุกกลุ่มแล้ว ส่วนใหญ่ร้อยละ 77.6 จะเห็นด้วยถึงข้อสมมติฐานนี้ที่ระดับความเชื่อมั่นสูงถึง 99 % พิสูจน์ว่ามีความแตกต่างในความเห็นระหว่างกลุ่ม พบว่าในกลุ่มของนักธุรกิจและประชาชนผู้ได้รับผลกระทบจากบริการของเมืองพัทยาจะยืนยันการขาดความร่วมมือนี้สูงที่สุดถึงร้อยละ 95.7

2) คำถามที่แยกเปรียบเทียบความร่วมมือระหว่างหน่วยงาน รัฐวิสาหกิจ หน่วยงานราชการอื่น ๆ และหน่วยงานเอกชน ปรากฏว่า ความเห็นเกี่ยวกับความร่วมมือของภาคเอกชนกับเมืองพัทยานั้น ไม่มีความแตกต่างระหว่างกลุ่มบุคคล คือส่วนใหญ่ประมาณร้อยละ 64.2 จะเห็นว่าหน่วยงานเอกชนให้ความร่วมมือกับเมืองพัทยาน้อย ส่วนการประสานงานกับหน่วยงานราชการและรัฐวิสาหกิจกลับตรงข้าม คือส่วนน้อยร้อยละ 45.6 เห็นว่า มีความร่วมมือกันน้อย หมายความว่าส่วนใหญ่เกินกว่าครึ่งหนึ่งคือร้อยละ 54.4 เห็นว่า ยังมีความร่วมมือระหว่างหน่วยงานราชการรัฐวิสาหกิจกับเมืองพัทยาบ้าง และความเห็นระหว่างกลุ่มบุคคลในข้อนี้มีความแตกต่าง อย่างมีนัยสำคัญที่ระดับความเชื่อมั่นร้อยละ 95 พบว่ากลุ่มข้าราชการและสมาชิกเมืองพัทยาผู้ปฏิบัติงานบริหารโดยตรงนั้น ส่วนใหญ่ร้อยละ 77.8 ตอบไม่เห็นด้วย แสดงว่าในทางปฏิบัติงานนั้นส่วนใหญ่ได้รับความร่วมมือจากหน่วยงานอื่น ๆ ไม่น้อย

3) ข้อมูลข้างต้นแสดงให้เห็นว่า เมืองพัทยา กับส่วนราชการอื่นมีการประสานงานกันอยู่ในระดับดีพอใช้ เนื่องจากยังมีจำนวนผู้เห็นว่า การประสานงานยังมีน้อยหรือไม่ และเมื่อพิจารณาความเห็นของข้าราชการเมือง และข้าราชการที่เกี่ยวข้องอื่น ๆ ซึ่งรวมทั้งรัฐวิสาหกิจ เฉพาะผู้ที่สามารถแสดงความคิดเห็นได้และจัดระดับเป็น ดีมาก ประสานกันบ้าง และประสานกันน้อยแล้ว พบว่า $\chi^2_{(2)} = 4.55$ ไม่มีนัยสำคัญที่ระดับ 0.05 แสดงว่าข้าราชการเมืองและข้าราชการอื่นที่เกี่ยวข้อง มีความเห็นไม่แตกต่างกัน จึงสรุปได้ว่า การตั้งสมมติฐานว่าการประสานงานหรือสัมพันธ์ภาพระหว่าง

พื้ชยักัขั้ชั้รชกรผั้ยท่ง ๆ และรัฐวิศยหกิจย้งไม่ตั้พอ จ้งกั้ให้เก้คบั้ญหยในกรบรหกร
 แก้บั้ญหยท่ง ๆ ทมมณั้ นั้ได้ร้บกรยั้ยั้นเน้จยจกั้ชั้รชกรท่งที่ส้งกั้คเม้องพื้ชย
 และชั้รชกรที่เก้ยวชั้งอื่่น ๆ เห็นว้ยมีการปรสณจกั้นในระคั้บพอสมคั้วระหว่ง
 ชั้รชกรท่ง 2 ผั้ย

ตวรจ 6 ระหว่งเม้องพื้ชยักัขั้ดว่นรชกรอื่่น และรัฐวิศยหกิจ มีกรปรสณจกั้นอยู่ในระคั้บใด

	ตั้มก		ปรสณ กั้นบั้ง		นั้ย		ไม่มี		ไม่ทรบ		รจม	
		%		%		%		%		%		%
ชั้รชกรเม้อง	5	20.0	14	56.0	6	24.0	-	-	-	-	25	100.0
ชั้รชกรที่เก้ยวชั้ง	7	10.61	22	33.33	24	36.36	4	6.06	9	13.64	66	100.0
นั้กรชกรจ	9	10.98	22	26.83	20	24.39	14	17.07	17	20.73	82	100.0

$$\chi^2_{(2)} = 4.55$$

ตาราง 7 สมมติฐานข้อ 4 : งบประมาณมีน้อย การจัดค่านายประเภทต่างๆ ตลอดจนไม่ได้รับส่วนกับกิจกรรมที่จะทรงรวมคือขอ

คำถาม	ข้าราชการและสมาชิกเมืองพัทยา (27)		นายกเทศมนตรีและปลัดเทศบาลอื่น ๆ (44)		นักวิชาการและข้าราชการทั่วไป (102)		นักธุรกิจและประชาชน (524)		รวม (697)	ค่าสถิติ χ^2	
	1	2	1	2	1	2	1	2			
	88.5	23	89.5	17	82.6	19	46.2	12	41.5	100.0	
1. รายได้ของเมืองพัทยาที่จัดเก็บโดยตรงกับได้รับอุดหนุนจากรัฐบาล มีพอเพียงสำหรับการบริหารของเมืองพัทยา	88.5	23	89.5	17	82.6	19	46.2	12	41.5	100.0	$\chi^2=13.22^{**}$ (2)
2. ระบุว่าด้วยภาวะการเงินและวิธีการงบประมาณที่ใช้อยู่ปัจจุบัน ถือว่าเป็นการควบคุมงานของเมืองพัทยาโดยตรง	89.5	17	89.5	17	82.6	19	46.2	12	41.5	100.0	$\chi^2=5.55$ (2)
3. มีปัญหาในการเรียกเก็บค่าธรรมเนียมและภาษีอื่น ๆ	82.6	19	82.6	19	82.6	19	82.6	19	41.5	100.0	$\chi^2=24.69^{**}$ (3)
4. มีปัญหาในเขตพื้นที่นอกพื้นที่ที่มีการทำงานก่อให้เกิดความห้อยหยอในการทำงานของปลัด	90.0	18	90.0	18	90.0	18	90.0	18	41.5	100.0	$\chi^2=9.88^{**}$ (2)
5. เมืองพัทยากวามีอิสระอย่างเต็มที่ในการวางระเบียบเกี่ยวกับกำลังและบริหารงบประมาณ	46.2	12	46.2	12	46.2	12	46.2	12	49.6	100.0	$\chi^2=2.48$ (2)
รวมอัตราส่วนร้อยละ จำนวนความเห็น	78.1	89	78.1	89	78.1	89	78.1	89	57.1	100.0	$\chi^2=21.50^{**}$ (3)

1) คำถามทั้งหมด 5 ข้อ เกี่ยวกับปัญหางบประมาณและการจัดเก็บภาษีของเมืองพัทลุง เฉลี่ยรวมทุกกลุ่มร้อยละ 62.9 เห็นด้วยกับสมมติฐาน และแต่ละกลุ่มมีความเห็นแตกต่างกันอย่างมีนัยสำคัญที่ระดับความเชื่อมั่นร้อยละ 99 พบว่ากลุ่มข้าราชการและสมาชิกเมืองพัทลุงส่วนใหญ่ ร้อยละ 78.1 เห็นว่ามีปัญหาที่มากกว่ากลุ่มอื่น เช่น กลุ่มนักวิชาการส่วนใหญ่ร้อยละ 55.5 เท่านั้น ที่เห็นด้วยกับปัญหาที่นั่น

2) คำถามข้อ 3 ถามความเห็นจากทุกกลุ่มเกี่ยวกับว่ามีปัญหาในการเรียกเก็บค่าธรรมเนียมและภาษีอื่นๆ ของเมืองพัทลุงหรือไม่นั้น โดยเฉลี่ยร้อยละ 65.3 เห็นด้วยว่ามีปัญหา และพบว่ามี ความแตกต่างระหว่างกลุ่มอย่างมีนัยสำคัญที่ระดับความเชื่อมั่น ร้อยละ 99 พบว่ากลุ่มข้าราชการเมืองพัทลุงและกลุ่มนักธุรกิจ ประชาชนผู้เป็นฝ่ายให้บริการและรับบริการนั้น ส่วนใหญ่ประมาณร้อยละ 83 จะเห็นด้วยว่ามีปัญหา ซึ่งตรงข้ามกับกลุ่มนายคเทศมนตรีและปลัดเทศบาลเมืองอื่นกับนักวิชาการข้าราชการทั่วไป ซึ่งไม่ได้เป็นผู้เกี่ยวข้องโดยตรง ประมาณร้อยละ 52 เท่านั้น ที่เห็นด้วยว่ามีปัญหาเกี่ยวกับงบประมาณการจัดเก็บค่าน้ำ

ตาราง 8 รายได้ของเมืองพัทลุงที่จัดเก็บได้โดยตรง กับได้รับเงินอุดหนุนจากรัฐบาลพอเพียงสำหรับ การบริหารเมืองพัทลุง

	พอเพียง		ไม่พอเพียง		ไม่ทราบ		รวม	
		%		%		%		%
นักวิชาการ	9	25.0	21	58.33	6	16.67	36	100.0
ข้าราชการเมือง	3	8.10	33	89.19	1	2.70	37	100.0
ข้าราชการที่เกี่ยวข้อง	27	40.90	29	43.94	10	15.15	66	100.0
นักธุรกิจ	34	41.47	30	36.59	18	21.95	82	100.0

$$\chi^2_{(3)} = 22.56^{**}$$

3) จากตาราง 8 จะเห็นได้ว่า ทัศนคติของนักวิชาการและข้าราชการเมืองมีความสอดคล้องกัน นั่นคือ ส่วนใหญ่เห็นว่างบประมาณที่ได้รับไม่พอเพียง ในขณะที่ข้าราชการที่เกี่ยวข้องกับนักธุรกิจมีความเห็นสอดคล้องกันว่างบประมาณที่ได้ส่งมานั้น ค่อนข้างจะพอเพียงเมื่อพิจารณาจากสัดส่วน และเมื่อพิจารณาเฉพาะผู้ที่แสดงความกตัญญูเห็นได้ค่า $\chi^2_{(9)} = 22.56$ มีนัยสำคัญที่ระดับ 0.01 ซึ่งเป็นการยืนยันว่าทัศนคติของผู้เกี่ยวข้องแต่ละฝ่ายมีความแตกต่างกัน เมื่อเป็นเช่นนี้อาจกล่าวได้ว่าสมมติฐานที่ว่า งบประมาณมีน้อย การจัดตั้งภาวปฏิบัติต่างๆ ที่มีอยู่ยังไม่ได้สัดส่วนกับกิจกรรมที่จะต้องรับผิดชอบได้รับการยืนยันจากข้าราชการเมืองและนักวิชาการ แต่ยังมีได้รับการยืนยันจากข้าราชการที่เกี่ยวข้องและนักธุรกิจ

ตาราง 9 สมมติฐานข้อ 5 : การแบ่งภาระหน้าที่ระหว่างนางเอกและปลัดเมืองพหุสภาในเรื่องต่างๆ ยังไม่ชัดเจนพอ ซึ่งก่อให้เกิดปัญหาในการบริหารงาน

คำถาม	ข้าราชการและสมาชิกเมืองพหุสภา (27)		นายกเทศมนตรีและปลัดเทศบาลเมือง (44)		นักวิชาการและข้าราชการทั่วไป (96+88)		นักธุรกิจและประชาชน (82+442)		รวม (697)	ค่าสถิติ χ^2						
	1	2	รวม	1	2	รวม	1	2								
	รวม	รวม	รวม	รวม	รวม	รวม	รวม	รวม								
1. นายกเมืองพหุสภา และสมาชิกสภาเมืองพหุสภาทำงานบริหารงานของปลัดเมืองพหุสภา	73.9 17	26.1 6	100.0 23	85.7 24	14.3 4	100.0 28	78.7 59	21.3 16	100.0 75	94.8 128	5.2 7	100.0 135	87.3 228	12.7 33	100.0 261	$\chi^2=18.37^{**}$ (3)
2. นายก และสมาชิกเมืองพหุสภาทำงานบริหารงานของปลัดเมือง มากที่สุดในด้าน... - การบริหารงานบุคคล - การคลังและวิธีงบประมาณ	47.1 8	52.9 9	100.0 17	47.4 9	52.6 10	100.0 19	36.1 13	63.9 23	100.0 36	14.7 16	93 109	100.0 109	25.4 46	74.6 135	100.0 181	$\chi^2=18.86^{**}$ (3)
3. นายก และปลัดเมืองพหุสภาบริหารงานแบบต่างทิศทางกัน	17.6 3	82.3 14	100.0 17	36.8 7	63.2 12	100.0 19	27.3 10	72.2 26	100.0 36	11.9 13	88.1 96	100.0 109	18.2 33	81.8 148	100.0 181	$\chi^2=12.31^{**}$ (3)
4. ปัญหาความขัดแย้งในบทบาท และหน้าที่ของนายกและปลัดเมืองพหุสภาเกิดจากทั้งสองฝ่ายเป็นนักการเมือง	55.0 11	45.0 9	100.0 20	70.0 21	30.0 9	100.0 30	51.2 22	48.8 21	100.0 43	49.7 95	50.3 96	100.0 191	53.9 139	46.1 119	100.0 258	$\chi^2=15.04^{**}$ (2)
5. กฎหมายระเบียบและข้อบังคับต่างๆ เกี่ยวกับบทบาทและหน้าที่ของนายกและปลัดเมืองพหุสหายังไม่ชัดเจน	87.0 20	13.0 3	100.0 23	47.4 18	52.6 20	100.0 38	47.4 18	52.6 20	100.0 38	62.3 38	37.7 23	100.0 61	62.3 38	37.7 23	100.0 61	$\chi^2=10.64^{**}$ (1)
รวมอัตราส่วนร้อยละ จำนวนความเห็น	85.3 81	34.7 43	100.0 124	60.6 40	39.4 26	100.0 66	55.4 143	44.6 115	100.0 258	53.3 368	46.7 321	100.0 687	55.5 630	44.5 505	100.0 1135	$\chi^2=6.58$ (3)

1) สมมติฐานข้อ 5 เรื่องการแบ่งภาระหน้าที่ระหว่างนายกและปลัดเมือง พัทธายังไม่ชัดเจน จึงก่อให้เกิดปัญหาในการบริหารงานนั้น คำถามแต่ละข้อที่เลือกใช้ เพื่อสื่อความหมายตามสมมติฐานข้อนี้บอกได้ว่าความเห็นของแต่ละกลุ่มแตกต่างกัน อย่าง มีนัยสำคัญทางสถิติ แต่เมื่อรวมคำถามทั้ง 5 ข้อแล้วปรากฏว่า ส่วนใหญ่ร้อยละ 55.5 เห็นด้วยกับปัญหาข้อนี้ โดยไม่มีความแตกต่างระหว่างกลุ่มในระดับความเชื่อมั่นสูงที่ 95%

2) ข้อถามที่ว่า นายกและสมาชิกเมืองพัทยาก้าวก้าวการบริหารงานของ ปลัดเมืองพัทยามากที่สุด ในด้านการบริหารงานบุคคล และด้านการคลังวิธีงบประมาณ ปรากฏว่าความเห็นส่วนใหญ่ประมาณร้อยละ 80 จะไม่เห็นด้วยว่ามีการก้าวก้าวงานกัน คือ กลุ่มนักธุรกิจและประชาชนไม่เห็นด้วยถึงร้อยละ 85 ในขณะที่กลุ่มข้าราชการเมืองพัทยา ผู้ปฏิบัติงานบริหารเองจะมีเพียงร้อยละ 53 เท่านั้นที่ไม่เห็นด้วย

ตาราง 10 นายกเมืองพัทยาและสมาชิกสภาเมืองพัทยาก้าวก้าวการบริหารงานของปลัดเมืองพัทยามาร้อยเพียงใด

	ไม่ก้าวก้าว		ก้าวก้าว		ไม่ทราบ		รวม	
		%		%		%		%
นักวิชาการ	5	13.89	21	58.33	10	27.78	36	100.0
ข้าราชการเมือง	6	16.22	17	45.94	14	37.84	37	100.0
ข้าราชการที่เกี่ยวข้อง	11	16.67	38	57.57	17	25.75	66	100.0
นายกและปลัดอื่น	4	9.09	24	54.54	16	36.36	44	100.0
นักธุรกิจ	7	11.28	20	32.26	35	56.45	62	100.0

$$\chi^2_{(4)} = 1.58$$

3) เมื่อพิจารณาพรรณนะที่มีต่อการก้าวก้าวการบริหารงานของปลัดเมืองพัทยาจากนายกเมืองพัทยา กับสมาชิกสภาเมืองพัทยา จะเห็นได้ว่าเมื่อพิจารณาเฉพาะผู้ที่สามารถแสดงความคิดเห็น $\chi^2_{(4)} = 1.58$ ไม่มีนัยสำคัญที่ระดับ 0.05 แสดงว่าผู้ที่เกี่ยวข้องกับเมืองพัทยาทุกฝ่ายไม่ว่าจะเป็นนักวิชาการ ข้าราชการประเภทต่าง ๆ รวมทั้งนักธุรกิจต่างมีความเห็นสอดคล้องกันเป็นส่วนใหญ่ว่า นายกเมืองพัทยาและสมาชิกสภาเมืองพัทยาก้าวก้าวการบริหารงานของปลัดเมืองพัทยา ซึ่งเท่ากับเป็นการยืนยันสมมติฐานที่ว่า การแบ่งภาระหน้าที่ระหว่างนายกและปลัดเมืองพัทยาในเรื่องต่างๆ ยังไม่ชัดเจนพอ จึงก่อให้เกิดปัญหาในการบริหารงาน

ตาราง 11 สมมติฐานข้อ ๕ : ฝ่ายบริหารเมืองพัทยายังขาดอำนาจหน้าที่ในการบริหารระบบบุคลากรในการปรับปรุงแก้ไขปัญหา (ไม่มีอำนาจจ้างและลงโทษอย่าง เป็นอิสระ)

คำถาม	ข้าราชการและสมาชิกเมืองพัทยา (27)			นายกเทศมนตรีและ ปลัดเทศบาลอื่น ๆ (44)			นักวิชาการและ ข้าราชการทั่วไป (102)			นักธุรกิจและ ประชาชน (524)			รวม (697)	ค่าสถิติ χ^2		
	1	2	รวม	1	2	รวม	1	2	รวม	1	2	รวม				
1. การบริหารราชการเมืองพัทยามีจุดอ่อนมี ปัญหาด้านการบริหารงานบุคคล	76.0 19	24.0 6	100.0 25				76.6 63	23.2 19	100.0 82				76.6 82	23.4 25	100.0 107	$\chi^2=0.010$ (1)
2. การกำหนดอัตราค่าจ้างเจ้าหน้าที่และผู้รับ ผิดชอบการบริหารไม่สอดคล้องกับปริมาณ หน้าที่และจำนวนประชากรเป็นอุปสรรค	72.0 18	28.0 7	100.0 25				50.0 28	50.0 28	100.0 56	40.4 196	54.6 269	100.0 485	42.8 242	57.2 324	100.0 566	$\chi^2=10.14^{**}$ (2)
3. ปัญหาของการบริหารเงินลงจากภาคีต่าง ภาครัฐและเจ้าหน้าที่ที่มีอยู่ยังมีประสิทธิภาพ สูงพอ	28.0 8	72.0 17	100.0 25	7.4 2	92.6 26	100.0 27	52.5 31	47.5 28	100.0 59	22.5 106	77.5 365	100.0 471	25.3 147	74.7 435	100.0 582	$\chi^2=30.48^{**}$ (3)
4. ความยากแก้ไขปรับปรุงข้อบังคับระเบียบ กฎหมาย ในเรื่องบทบาทและหน้าที่ของ ผู้บริหารเมืองพัทยา	50.0 10	50.0 10	100.0 20				66.7 26	33.3 13	100.0 39				61.0 36	39.0 23	100.0 59	$\chi^2=1.27$ (2)
5. ควรปรับปรุงให้เมืองพัทยามีเจ้าพนักงานที่ มีอำนาจหน้าที่เช่นเดียวกับฝ่ายปกครองฯ	61.5 22	38.5 5	100.0 27	92.5 37	7.5 3	100.0 40	53.2 50	46.8 44	100.0 94	48.5 33	51.5 35	100.0 68	62.0 142	38.0 67	100.0 229	$\chi^2=27.26^{**}$ (2)
รวมอัตราส่วนร้อยละ จำนวนความเห็น	63.1 77	36.9 45	100.0 122	58.2 39	41.8 28	100.0 67	60.0 198	40.0 132	100.0 330	32.7 335	67.3 689	100.0 1024	42.1 649	57.9 894	100.0 1543	$\chi^2=110.39^{**}$ (3)

1) ตาราง 11 สมมติฐานเรื่องฝ่ายบริหารเมืองพัทยายังขาดอำนาจหน้าที่ในการบริหารระบบบุคคลในการปรับปรุงแก้ไขปัญหา รวมคำถามทั้ง 5 ข้อ ส่วนใหญ่ร้อยละ 57.9 จะไม่เห็นด้วยว่าฝ่ายบริหารขาดอำนาจหน้าที่ในการแก้ไขระบบบุคคล และแต่ละกลุ่มมีความเห็นแตกต่างกันอย่างมีนัยสำคัญที่ระดับความเชื่อมั่น ร้อยละ 99 กลุ่มข้าราชการเมืองพัทยาผู้ปฏิบัติงานบริหารเองส่วนใหญ่ร้อยละ 63.1 จะเห็นด้วยว่าฝ่ายบริหารยังขาดอำนาจ ตรงข้ามกับกลุ่มนักวิชาการและประชาชนมีเพียงร้อยละ 32.7 เท่านั้น ที่เห็นด้วยว่าฝ่ายบริหารยังขาดอำนาจในการปรับปรุงแก้ไขบริหารงานบุคคล

2) ปัญหาของการบริหารเนื่องจากขาดอัตรากำลังและเจ้าหน้าที่ที่มีอยู่ยังไม่มีประสิทธิภาพสูงพอ ปรากฏว่าความเห็นของกลุ่มผู้บริหารเมืองพัทยากับกลุ่มผู้รับบริการ ซึ่งหมายถึงนักธุรกิจและประชาชนจะมีความเห็นใกล้เคียงกัน คือ ต่ำกว่าร้อยละ 30 เห็นด้วยกับปัญหาข้อนี้ แต่ในกลุ่มของนายกเทศมนตรีเมืองอื่น ส่วนใหญ่เกินกว่าร้อยละ 90 จะไม่เห็นด้วยว่าการบริหารเมืองพัทยาไม่มีประสิทธิภาพ เนื่องจากขาดอัตรากำลังเจ้าหน้าที่

3) เมื่อถามความเห็นว่าการปรับปรุงให้เมืองพัทยามีเจ้าหน้าที่มีอำนาจหน้าที่เช่นเดียวกับฝ่ายปกครอง เปรียบเทียบระหว่างกลุ่มผู้บริหารและผู้รับประโยชน์ พบว่ามีความแตกต่างกันอย่างมีนัยสำคัญคือส่วนใหญ่ร้อยละ 81.5 ของกลุ่มข้าราชการเมืองพัทยาต้องการให้มีการปรับปรุงเพิ่มอำนาจแก่ฝ่ายคน ส่วนกลุ่มนักธุรกิจและประชาชนมีเพียงร้อยละ 48.5 เท่านั้นที่เห็นด้วย

ตาราง 12 ในการปฏิบัติปลัดเมืองพัทยา มีสายการบังคับบัญชาและมีอำนาจในการให้คุณโทษแก่พนักงานในสังกัดของเมืองพัทยานาน้อยเพียงใด

	มากที่สุด %		มาก %		ปานกลาง %		น้อย %		น้อยมาก %		ไม่แน่ใจ %		รวม %	
	1	3.70	11	40.74	3	11.11	7	25.93	3	11.11	2	7.41	27	100.0
ข้าราชการเมือง	1	3.70	11	40.74	3	11.11	7	25.93	3	11.11	2	7.41	27	100.0
ข้าราชการที่เกี่ยวข้อง	7	10.60	15	22.73	4	6.06	7	10.60	7	10.80	26	39.39	66	100.0
นายกและปลัดอื่น	8	18.18	11	25.00	5	11.36	4	9.09	4	9.09	12	27.27	44	100.0

$$\chi^2_{(4)} = 2.51$$

4) เพื่อเป็นการหาข้อยืนยันสำหรับสมมติฐานที่ว่า ฝ่ายบริหารเมืองพัทยายังขาดอำนาจหน้าที่ในการบริหารระบบบุคคล ในการปรับปรุงแก้ไขปัญหา (ไม่มีอำนาจจ้างและลงโทษอย่างเป็นอิสระ) จึงได้พิจารณาประเด็นข้างต้น ซึ่งเมื่อพิจารณาเฉพาะผู้ที่สามารถให้คำตอบได้ และจัดระดับคำตอบใหม่เป็นมาก ปานกลาง และน้อยแล้ว พบว่า $\chi^2_{(4)} = 2.51$ ไม่มีนัยสำคัญที่ระดับ 0.05 แสดงให้เห็นว่าทัศนคติของเจ้าหน้าที่ประเภทต่างๆ สอดคล้องกัน นั่นคือ ส่วนใหญ่เห็นว่าปลัดเมืองพัทยา มีสายการบังคับบัญชาและมีอำนาจในการให้คุณโทษแก่พนักงานในสังกัดของเมืองพัทยาน้อยมาก จึงสรุปได้ว่า ผลจากการศึกษาในครั้งนี้ยังหาหลักฐานยืนยันว่าฝ่ายบริหารเมืองพัทยายังขาดอำนาจหน้าที่ในการบริหารระบบบุคคลในการปรับปรุงแก้ไขปัญหาก็ได้

ตาราง 13 สมมติฐานข้อ 7 : ความเจริญเติบโตด้านธุรกิจเอกชนของมหาวิทยาลัยสามารถบริหารเชิงรุกในรูปแบบใด

คำถาม	ข้าราชการและสมาชิกเมืองพัทยา (27)		นายกเทศมนตรีและปลัดเทศบาลเมืองฯ (44)		นักวิชาการและข้าราชการอื่น ๆ (102)		นักธุรกิจและประชาชน (574)		รวม (697)	ค่าสถิติ χ^2			
	1	2	รวม	1	2	รวม	1	2			รวม		
1. ผลกระทบความเจริญเติบโตอย่างรวดเร็วทางด้านธุรกิจทำให้เกิดปัญหาสำคัญมากที่สุด คือ	27.5	72.5	100.0	26.3	73.7	100.0	28.5	71.5	100.0	24.9	75.1	100.0	$\chi^2 = 3.225$ (3)
— มีอาชญากรรมเกิดขึ้นบ่อย	4	13	17	9	29	38	31	66	97	213	286	499	
— ธุรกิจเสื่อมโทรม	35.3	64.7	100.0	21.1	78.9	100.0	31.0	69.0	100.0	13.8	86.2	100.0	$\chi^2 = 10.418^*$ (3)
— สถานบริการและหญิงบริการ	6	11	17	8	30	38	30	67	97	69	430	499	$\chi^2 = 21.882^{**}$ (3)
— สาเหตุสำคัญที่เพิ่มขึ้นเกิดปัญหาทางด้านการประกอบธุรกิจมากที่สุด คือ	23.5	76.5	100.0	34.2	65.8	100.0	22.7	77.3	100.0	15.4	84.6	100.0	$\chi^2 = 10.461^*$ (3)
— การแข่งขันทางด้านวิชาการ	4	13	17	13	25	38	22	75	97	77	422	499	$\chi^2 = 7.146^*$ (2)
— เรียกค่าบริการในอัตราสูง	25	50	75				82	164	246	71	142	213	$\chi^2 = 8.890^*$ (2)
— เจ้าหน้าที่สถานบริการมีมากเกินไป	24.0	76.0	100.0				14.6	65.4	100.0	33.3	66.2	100.0	
	6	19	25				12	70	82	24	47	71	
	28.0	72.0	100.0				31.7	68.3	100.0	14.1	85.9	100.0	
	7	18	25				26	56	82	10	61	71	
	48.0	52.0	100.0				53.7	46.3	100.0	52.1	47.9	100.0	
	12	13	25				44	38	82	37	34	71	
	48.0	52.0	100.0				3.7	46.3	100	52.1	47.9	100	

ตาราง 18 (ต่อ)

คำถาม	ข้าราชการและสมาชิกเมืองพัทยา (27)		นายกเทศมนตรีและปลัดเทศบาลอื่น ๆ (44)		นักวิชาการและข้าราชการอื่น ๆ (102)		นักธุรกิจและประชาชน (524)		รวม (697)		ค่าสถิติ χ^2	
	1	2	1	2	1	2	1	2	1	2		
3. ส่วนที่สำคัญที่สุดทำให้เครื่องอุปโภคบริโภคและบริการด้านต่างๆ ในพื้นที่สูงกว่าที่อื่น คือ	23	52			91	200	291	485	904	1389	1755	$\chi^2=1.897$ (2)
— นักธุรกิจเอกชนเปรียบนักท่องเที่ยว	8.0	92.0			49.5	50.5	100.0	30.0	70.0	100.0	67.7	$\chi^2=21.512^{**}$ (2)
— ค่าครองชีพ ต้นทุน และอัตราเสียภาษีสูง	76.0	24.0			30.9	69.1	100.0	60.0	40.0	100.0	44.1	$\chi^2=31.284^{**}$ (2)
— นักท่องเที่ยวง่าย	19	6			30	67	97	278	185	463	585	
4. ปัญหาสำคัญที่สุดที่พ่อกำลังประสบอยู่ คือ	8.0	92.0			13.4	86.5	100.0	14.7	85.3	100.0	85.8	$\chi^2=1.345$ (2)
— การรักษาความปลอดภัย	2	23			13	84	97	68	395	463	502	
— การรักษาความสะอาดทั่วไป	12	30	25	55	60	144	204	295	731	1026	960	$\chi^2=0.287$ (3)
— การรักษาความปลอดภัย	4.8	95.2	37.5	82.5	17.6	82.4	100.0	40.0	60.0	100.0	64.6	$\chi^2=26.650^{**}$ (3)
— การประชาสัมพันธ์ให้พ่อกายเป็นแหล่งท่องเที่ยวดีเด่นการไปได้น้อยมากไม่พอเพียงกับความเจริญอย่างรวดเร็วของศรีราชา	1	20	15	25	18	84	102	205	308	513	437	
	52.4	47.6	25.1	75.0	41.2	58.8	100.0	17.5	82.5	100.0	77.4	$\chi^2=37.359^{**}$ (3)
	11	10	10	30	42	60	102	90	423	513	523	
	92.3	7.7	83.3	16.7	74.7	25.3	100.0	61.2	38.8	100.0	34.3	$\chi^2=21.025^{**}$ (3)
	24	2	30	6	71	24	95	296	188	484	220	$\chi^2=21.025^{**}$ (3)
รวมอัตราส่วนร้อยละ จำนวนความเห็น	36.4	63.6	37.0	63.0	34.3	65.7	100.0	32.7	67.3	100.0	66.7	$\chi^2=3.715$ (6)
	98	171	85	145	387	740	1127	1506	3103	4609	4159	

1) ตาราง 13 คำถามต่าง ๆ ที่เลือกมาสนับสนุนข้อสมมติฐานที่ว่า ความเจริญเติบโตด้านธุรกิจเอกชนของเมืองพัทยาเร็วเกินความสามารถของการบริหารเมืองพัทยาในปัจจุบันนั้น ความเห็นส่วนใหญ่จะยืนยันว่ามีความแตกต่างกันระหว่างกลุ่มอย่างมีนัยสำคัญที่ระดับ $\alpha = .05$ ยกเว้นคำถาม 2 เรื่อง คือ (1) การมีเจ้าหน้าที่สถานบริการมากเกินไป เป็นสาเหตุสำคัญที่สุด ทำให้เกิดปัญหาทางด้านการประกอบธุรกิจ และ (2) การที่นักท่องเที่ยวจ่ายง่ายเป็นสาเหตุสำคัญที่สุดทำให้เครื่องอุปโภคบริโภคและบริการต่าง ๆ ในพัทยาส่งกว่าที่อื่นทุกกลุ่มจะมีความเห็นไม่แตกต่างกัน คือร้อยละ 52.2 เห็นด้วยกับปัญหาข้อ (1) และ ร้อยละ 85.8 ไม่เห็นด้วยกับปัญหาข้อ (2)

2) เมื่อรวมความเห็นทั้ง 5 ข้อแล้วปรากฏว่า ไม่มีความแตกต่างระหว่างกลุ่มอย่างมีนัยสำคัญต่อคำถามที่สนับสนุนสมมติฐานเรื่องนี้ ก็จะมีเพียงร้อยละ 33.3 เท่านั้น ที่เห็นด้วยว่าความเจริญเติบโตด้านธุรกิจเอกชนเร็วเกินความสามารถของการบริหาร ส่วนใหญ่ร้อยละ 66.7 จะเห็นว่าไม่เกินกำลังความสามารถของการบริหารเมืองพัทยาในปัจจุบัน

ตาราง 14 ท่านเห็นว่าอัตรากำลังพนักงานเจ้าหน้าที่ของเมืองพัทยาเท่าที่มีอยู่ในปัจจุบันเพียงพอต่อการให้บริการประชาชนในเขตเมืองพัทยาหรือไม่

	เพียงพอ		ไม่เพียงพอ		ไม่ทราบ		รวม	
		%		%		%		%
ประชาชน	359	81.22	58	13.12	25	5.66	442	100.0
ข้าราชการเมือง	13	52.00	11	44.00	1	4.00	25	100.0
ข้าราชการที่เกี่ยวข้อง	41	62.12	13	19.70	12	18.18	66	100.0
นักธุรกิจ	58	70.73	21	25.61	3	3.66	82	100.0

$$\chi^2_{(3)} = 22.16^{**}$$

3) จากตารางข้างต้น เพื่อพิจารณาเฉพาะผู้ที่สามารถให้คำตอบได้เกี่ยวกับเรื่องความพอเพียงของอัตรากำลังในการให้บริการ พบว่า $\chi^2_{(9)} = 22.16$ มีนัยสำคัญที่ระดับ 0.01 แสดงให้เห็นว่า ทรรศนะต่อเรื่องนี้มีความแตกต่างกันตามประเภทของผู้ที่เกี่ยวข้อง กล่าวคือ ส่วนใหญ่แล้วในทรรณะของประชาชนข้าราชการที่เกี่ยวข้องและนักธุรกิจ เห็นว่า อัตรากำลังเจ้าพนักงานนั้นมีพอเพียงแล้ว ในขณะที่จำนวนข้าราชการเมืองที่เห็นว่าอัตรากำลังมีเพียงพอแล้ว มีจำนวนใกล้เคียงกับผู้ที่ไม่เพียงพอ นั่นคือ มีประมาณครึ่งหนึ่งเท่านั้นที่เห็นด้วยว่าอัตรากำลังที่มีพอเพียง เมื่อเป็นเช่นนี้จึงมีอาจสรุปได้ว่า สมมติฐานที่ว่า ความเจริญเติบโตด้านธุรกิจเอกชนของเมืองพัทยาเร็วเกินความสามารถของการบริหารงานพัทยาในปัจจุบัน โดยพิจารณาในแง่ของความพอเพียงของอัตรากำลังเพื่อเทียบกับความเจริญเติบโตของเมืองพัทยาได้รับการยืนยันจากทุกฝ่าย

1) ตาราง 15 สมมติฐานเกี่ยวกับแรงจูงใจในการว่าจ้างผู้บริหารเมืองพัทยามีน้อย ผลรวมของความเห็นทั้งหมดประมาณร้อยละ 59 มีความเห็นสอดคล้องกับสมมติฐาน และมีความแตกต่างกัน ระหว่างกลุ่มอย่างมีนัยสำคัญที่ระดับความเชื่อมั่นร้อยละ 99 คือ กลุ่มนายกเทศมนตรี และปลัดเทศบาลเมืองอื่น ๆ ร้อยละ 73.3 เห็นด้วยว่าแรงจูงใจในการว่าจ้างผู้บริหารเมืองพัทยามีน้อย ในขณะที่กลุ่มอื่น ๆ จะมีผู้เห็นด้วยจำนวนใกล้เคียงกันคือ ประมาณร้อยละ 57

2) เมื่อพิจารณาความเห็นว่าตำแหน่งปลัดเมืองพัทยาจะเป็นบันไดก้าวไปสู่ตำแหน่งในระดับสูงนั้น ปรากฏว่าทุกกลุ่มมีความเห็นไม่แตกต่างกัน คือส่วนใหญ่ประมาณร้อยละ 75 เห็นด้วย แต่คำถามที่ต่อเนื่อง ถ้ามีโอกาสจะรับเลือกตำแหน่งปลัดเมืองพัทยาหรือไม่ พบว่ามีความเห็นแตกต่างกัน ระหว่างกลุ่มอย่างมีนัยสำคัญที่ระดับความเชื่อมั่นร้อยละ 99 คือ กลุ่มข้าราชการเมืองพัทยาประมาณร้อยละ 61 จะไม่รับตำแหน่งนี้ แตกต่างกับกลุ่มของนายกเทศมนตรีและปลัดเมืองอื่น ๆ จะไม่รับสูงถึงประมาณร้อยละ 94 กลุ่มนักธุรกิจและประชาชนกับกลุ่มนักวิชาการและข้าราชการทั่วไปจะไม่รับในอัตราสูงรองลงมา คือร้อยละ 86.9 และ 80.6 ตามลำดับ

ตาราง 10 ท่านคิดว่าจากระบบบริหารงานบุคคลของเมืองพัทยาในปัจจุบันจะสามารถจูงใจผู้ที่มีความรู้ความสามารถเข้ามาปฏิบัติหน้าที่ในตำแหน่งปลัดเมืองพัทยาหรือไม่

	จูงใจ		ไม่จูงใจ		ไม่ทราบ		รวม	
		%		%		%		%
ข้าราชการเมือง	10	37.04	16	59.26	1	3.70	27	100.0
ข้าราชการที่เกี่ยวข้อง	17	25.76	32	48.48	17	25.76	66	100.0
นายกและปลัดอื่น	8	6.82	33	75.00	8	18.18	44	100.0

$$\chi^2_{(2)} = 35.73^{**}$$

3) เพื่อที่จะดูว่ามีแรงจูงใจใดๆบ้างที่จูงใจให้ผู้ที่มีความรู้ความสามารถสนใจเข้ามาปฏิบัติหน้าที่ในตำแหน่งผู้บริหารเมืองพัทยา เมื่อพิจารณาแรงจูงใจด้านหนึ่ง ที่อาจเกิดจากระบบบริหารงานบุคคลของเมืองพัทยา พบว่า ตามทฤษฎีของเจ้าหน้าที่ประเภทต่างๆ เพราะผู้ที่สามารถแสดงความเห็นได้ ค่า $\chi^2_{(2)} = 35.73$ มีนัยสำคัญที่ระดับ .01 แสดงว่าทฤษฎีของเจ้าหน้าที่ประเภทต่างๆ นั้นมีความแตกต่างกัน จากการที่ข้าราชการเมืองและข้าราชการที่เกี่ยวข้องเห็นว่าระบบการบริหารงานบุคคลไม่จูงใจในสัดส่วนที่ใกล้เคียงกันเกือบร้อยละ 40 ส่วนนายกและปลัดอื่น ๆ เกือบทั้งหมดเห็นว่าระบบบริหารงานบุคคลไม่จูงใจผู้ที่มีความรู้ความสามารถให้เข้ามาปฏิบัติงาน เมื่อเป็นเช่นนั้น แม้จะเป็นการพิจารณาจากแรงจูงใจเพียงด้านเดียว แต่ก็พอจะยืนยันสมมติฐานที่ว่า แรงจูงใจในตำแหน่งต่างๆ มีน้อยในการว่าจ้างผู้บริหารเมืองพัทยา การเลือกสรรจึงอยู่ในวงจำกัดได้อย่างหนักแน่น

ตาราง 17 สมมติฐานข้อ ๑ : การบริหารงานเมืองพัทยาในภาคเรียนที่ ๒ พ.ศ. ๒๕๒๓ และระดับชั้นประถมศึกษาปีที่ ๓

คำถาม	ข้าราชการและสมาชิกเมืองพัทยา (27)		นายกเทศมนตรีและปลัดเทศบาลเมืองพัทยา (44)		นักวิชาการและข้าราชการอื่นทั่วไป (102)		นักธุรกิจและประชาชน (524)		รวม (897)		ค่าสถิติ χ^2
	1	2	1	2	1	2	1	2	1	2	
1. มีอุปสรรคสำคัญในการบริหารงานของเมืองพัทยา เช่น	53.1	46.9	29.6	70.4	63.7	46.3	55.5	44.5	53.2	46.8	$\chi^2=13.699^{**}$ (3)
— บัญชีผู้มีสิทธิพลท้องถิ่น	87.0	13.0	15	38	58.6	41.4	51.5	48.5	53.7	45.3	$\chi^2=12.681^{**}$ (2)
— ความขัดแย้งระหว่างนายกฯ และปลัดฯ	0.0	100.0	51.9	48.1	10.3	89.7	18.2	81.8	20	90	$\chi^2=23.996^{**}$ (2)
— ข้าราชการและลูกจ้างเมืองพัทยาไม่มีประสิทธิภาพ	32.0	68.0	7.4	92.6	51.7	48.3	36.4	63.6	40	70	$\chi^2=16.385^{**}$ (2)
— ชาวความเข้าใจและไม่เห็นความสำคัญของระบบบริหารราชการส่วนท้องถิ่นในรูปแบบพิเศษ (เมืองพัทยา) จากหน่วยงานอื่น ๆ	96.0	4.0	2	2	69	16	85.7	12.1	14.4	24	$\chi^2=4.376$ (2)
2. การบริหารเมืองพัทยามีจุดบอดไม่สามารถอำนวยความสะดวกให้กับบริหารราชการและแก่ประชาชนอย่างมีประสิทธิภาพ	30.8	69.2	86.2	13.8	71.1	28.9	55.2	44.8	57.9	42.1	$\chi^2=24.816^{**}$ (3)
3. รูปแบบการบริหารงานแบบพิเศษไม่เหมาะสมกับสภาพท้องถิ่นของประเทศไทย	46.2	53.8	73.7	26.3	55.6	44.4	48.5	51.5	55.4	44.6	$\chi^2=6.776$ (3)

1) ตาราง 17 ผลรวมของความเห็นที่ว่าการบริหารงานเมืองพัทยาภายใน ขาระบบที่จะแก้ปัญหาทั้งระยะสั้นและระยะยาวให้ไ้ผลคั้นั้น ทุกกลุ่มจะมีความเห็นที่ ไม่แตกต่างกัน คือประมาณร้อยละ 57.8 เห็นด้วยกับสมมติฐานข้อนี้

2) ข้อความที่แต่ละกลุ่มมีความเห็นไม่แตกต่างกัน ได้แก่ อุปสรรคสำคัญ ในการบริหารงานของเมืองพัทยา คือหน่วยงานอื่น ๆ ไม่เข้าใจและไม่เห็นความสำคัญของ ระบบบริหารราชการส่วนท้องถิ่นในรูปแบบพิเศษของเมืองพัทยา (ผู้ตอบเห็นด้วยถึง ร้อยละ 85.7) และรูปแบบการบริหารงานแบบพิเศษ ไม่เหมาะสมกับสภาพท้องถิ่นของ ประเทศไทย (เห็นด้วยร้อยละ 55.4) ส่วนข้อเสนอแนะว่าควรมีการปรับปรุงแก้ไขข้อบังคับ ระเบียบกฎหมายเกี่ยวกับบทบาทและหน้าที่ของนายกฯ และปลัดเมืองพัทยาซึ่งตามเฉพาะ กลุ่มข้าราชการและสมาชิกเมืองพัทยากับกลุ่มนักวิชาการและข้าราชการทั่วไป ทั้งสองกลุ่ม มีความเห็นไม่แตกต่างกัน คือประมาณร้อยละ 61.0 เห็นด้วยว่าควรมีการปรับปรุงแก้ไข ระเบียบกฎหมายดังกล่าว

3) ข้อความที่แต่ละกลุ่มมีความเห็นแตกต่างกันอย่างมีนัยสำคัญที่ระดับ ความเชื่อมั่นร้อยละ 99 ได้แก่ การบริการเมืองพัทยายังปัจจุบันไม่สามารถอำนวยความสะดวก และให้บริการสาธารณะแก่ประชาชนอย่างมีประสิทธิภาพในกลุ่มข้าราชการเมืองพัทยามี เพียงร้อยละ 30.8 ที่เห็นด้วย แสดงว่าส่วนใหญ่ถึงร้อยละ 69.2 ที่เห็นว่าการบริหารเมืองพัทยา ของตนยังมีประสิทธิภาพอำนวยความสะดวกให้แก่สาธารณชนได้ ซึ่งตรงข้ามกับกลุ่มนายก-เทศมนตรีและปลัดเทศบาลเมืองอื่น ๆ ส่วนใหญ่ร้อยละ 86.2 เห็นว่าการบริหารเมืองพัทยา ไม่มีประสิทธิภาพในการอำนวยความสะดวกและให้บริการแก่สาธารณชน ส่วนกลุ่มนักธุรกิจ และประชาชนผู้รับบริการมีเพียงร้อยละ 44.8 เท่านั้นที่เห็นว่าเมืองพัทยามีความสามารถ อำนวยความสะดวกให้บริการแก่ประชาชนอย่างมีประสิทธิภาพ ส่วนข้อเสนอแนะว่าควรมีการ ปรับปรุงแก้ไขระบบการบริหารเมืองพัทยา โดยแต่งตั้งคณะกรรมการร่วมเพื่อประสานงาน

ของเมืองพัทธานันท์ ประมาณร้อยละ 52 ของกลุ่มผู้บริหารเมืองพัทธานันท์เห็นว่าควรมีการแต่งตั้งคณะกรรมการฯ แต่กลุ่มของนักธุรกิจและประชาชนถึงกลุ่มของนักวิชาการทั่วไป กลับสนับสนุนให้มีการแต่งตั้งคณะกรรมการประสานงานมากกว่า คือประมาณร้อยละ 93 และ 73 ตามลำดับ

สรุป

แนวการตั้งสมมติฐานวิจัยต่าง ๆ ดังกล่าวมานั้น เป็นภาพปัญหาของเมืองพัทธานันท์ในแง่ของการบริหารซึ่งสามารถพิจารณาได้ โดยทั่วไปจากทัศนคติ และความรู้สึกของกลุ่มบุคคลต่าง ๆ ที่เกี่ยวข้องทั้งโดยทางตรงและโดยทางอ้อม กลุ่มที่เกี่ยวข้องโดยตรง ได้แก่ นายกเทศมนตรี ปลัดเทศบาลเมืองอื่น ๆ คณะผู้บริหาร และสมาชิกเมืองพัทธานันท์เป็นส่วนของผู้บริหาร และในส่วนของผู้รับบริการจะเป็นกลุ่มของนักธุรกิจและประชาชน ซึ่งอาศัยอยู่ในเขตเมืองพัทธานันท์ อีกกลุ่มหนึ่งที่เกี่ยวข้องโดยทางอ้อมได้แก่ ข้าราชการฝ่ายปกครองของเมืองและข้าราชการอื่น ๆ กลุ่มนักวิชาการ และข้าราชการทั่วไป โดยเฉพาะในกรุงเทพมหานคร ซึ่งสนใจต่อปัญหาที่เกิดขึ้นในเมืองพัทธานันท์

จากการทดสอบสมมติฐานทั้ง 9 ข้อ สามารถแยกทัศนคติของผู้ตอบสรุปได้เป็น 2 ประเภทใหญ่ ๆ คือ

1. ผู้ตอบทุกกลุ่มมีความเห็นสอดคล้องกัน ในสมมติฐาน ข้อ 1, ข้อ 5, ข้อ 7 และ ข้อ 9 ซึ่งส่วนใหญ่จะเป็นปัญหาของเรื่องการบริหารในเชิงนโยบาย เป็นเรื่องกว้าง ๆ ที่สามารถมองเห็นภาพได้ ทั้งนี้ ทุกกลุ่มจึงมีทัศนคติเห็นด้วยและยอมรับว่ามีปัญหาจริงตามประเด็นที่ตั้งไว้เป็นอัตราส่วนที่ใกล้เคียงกันในเรื่องต่าง ๆ ดังนี้ คือ

1.1) เห็นด้วยว่าการบริหารของเมืองพัทธานันท์ในรูปผู้จัดการ ยังมีอิสระน้อย ประมาณร้อยละ 58.0

1.2) เห็นด้วยว่าการแบ่งภาระหน้าที่ระหว่างนายกและปลัดเมืองพัทธานันท์ในการบริหารเรื่องต่างๆยังไม่ชัดเจนพอ ประมาณร้อยละ 55.5

1.3) เห็นด้วยว่า ความเจริญเติบโตในด้านธุรกิจเอกชนของเมืองพัทยา
เร็วเกินความสามารถของการบริหารเมืองพัทยาในปัจจุบัน ปริมาณร้อยละ 33.3

1.4) เห็นด้วยว่า การบริหารเมืองพัทยาภายในจากระบบที่จะแก้ปัญหาคือ
ทั้งระยะสั้นและระยะยาวให้ได้ผลดี ประมาณร้อยละ 57.8

สังเกตได้ว่าประเด็นปัญหาดังกล่าวข้างต้นนี้ เป็นภาวะการณ์ตามสภาพที่
เกิดขึ้น ซึ่งถึงแม้ว่าทุกกลุ่มจะยอมรับและมีความรู้สึกเห็นด้วย สอดคล้องกันว่าเป็น
ปัญหาอันสืบเนื่องมาจากระบบการบริหารของเมืองพัทยาโดยตรงก็ตาม แต่ทั้งหมดก็มี
เพียงประมาณไม่เกินร้อยละ 60 เท่านั้นที่เห็นด้วย

2. ผู้ตอบแต่ละกลุ่มมีความเห็นแตกต่างกัน ในสมมติฐานข้อ 2, ข้อ 3,
ข้อ 4, ข้อ 6 และ ข้อ 8 จะเห็นว่าส่วนใหญ่เป็นประเด็นปัญหาในเชิงปฏิบัติเป็นเรื่องแคบ
เฉพาะผู้ที่เกี่ยวข้องโดยตรงเท่านั้น จึงจะสามารถให้ความเห็นและรู้รายละเอียดได้ ดังนั้น
ความเห็นของแต่ละกลุ่มจึงแตกต่างกันตามความสัมพันธ์ที่เกี่ยวข้องกับปัญหานั้น ๆ คือ

2.1) ปัญหาเรื่องความสอดคล้องระหว่างอำนาจหน้าที่กับความรับผิดชอบ
โดยส่วนรวมจะมีผู้เห็นด้วยประมาณร้อยละ 76.5 แต่ในกลุ่มนักธุรกิจและประชาชน
จะมีผู้เห็นด้วยสูงถึงร้อยละ 80.3 มากกว่ากลุ่มอื่น ๆ

2.2) ปัญหาเรื่องการประสานงานกับหน่วยราชการอื่น ๆ โดยส่วนรวม
มีผู้เห็นด้วยประมาณร้อยละ 65.0 แต่ในกลุ่มข้าราชการฝ่ายปกครองของเมือง
พัทยาจะมีผู้เห็นด้วยสูงถึงร้อยละ 83.3 มากกว่ากลุ่มอื่น ๆ

2.3) ปัญหาค่านิยมประมาดการจกเก็บภาษีประเภทต่าง ๆ ส่วนรวมมีผู้
เห็นด้วยประมาณร้อยละ 62.9 แต่กลุ่มข้าราชการและสมาชิกเมืองพัทยา
จะเห็นด้วยสูงถึงร้อยละ 78.1 มากกว่ากลุ่มอื่น ๆ

2.4) ปัญหาการปรับปรุงบริหารงานระบบบุคคล โดยส่วนรวมมีผู้
เห็นด้วย เพียงร้อยละ 42.1 แต่กลุ่มข้าราชการสมาชิกเมืองพัทยาเห็นด้วย
ร้อยละ 63.1
มากกว่ากลุ่มอื่น ๆ

2.5) ปัญหาอำนาจการใช้แรงจูงใจต่างๆ สำหรับการว่าจ้างผู้มาทำหน้าที่บริหารเมืองพัทยา มีผู้เห็นด้วยประมาณร้อยละ 58.7 โดยส่วนรวม แต่กลุ่มของข้าราชการฝ่ายปกครองเมืองอื่น ๆ จะมีผู้เห็นด้วยสูงสุดประมาณร้อยละ 73.3

ข้อสังเกตในกลุ่มที่เกี่ยวข้องโดยตรงกับการบริหาร และการรับบริการของเมืองพัทยา คือ

1) กลุ่มสมาชิกเมืองพัทยา และกลุ่มนักธุรกิจ/ประชาชน ทั้งสองกลุ่มนี้ จะมีความเห็นสอดคล้อง ในอัตราส่วนใกล้เคียงกันเกือบทุกเรื่อง ยกเว้นในเรื่องปัญหาการปรับปรุงบริหารงานระบบบุคคล

2) กลุ่มสมาชิกเมืองพัทยาจะมีความเห็นตรงข้ามกับกลุ่มนักธุรกิจ/ประชาชน คือ ประมาณร้อยละ 63 ของกลุ่มสมาชิกเมืองพัทยาเห็นด้วยว่า ฝ่ายบริหารไม่มีอำนาจในการปรับปรุงแก้ไขระบบบุคคล แต่กลุ่มนักธุรกิจ/ประชาชน มีเพียงร้อยละ 33 เท่านั้นที่เห็นด้วยกับปัญหาดังกล่าว