

# แนวความคิดทางทฤษฎี และการวัดความ พยายามพึ่งตนเองระดับบุคคล (CONCEPTS IN THEORY AND MEASUREMENT OF INDIVIDUAL SELF-RELIANCE)

สุพรรณดี ไชยอำพร\*

## 1. บทนำ (Introduction)

การพัฒนาเป็นการเปลี่ยนแปลงจากสถาน การณ์หนึ่งไปสู่สถานการณ์ที่ดีขึ้น ซึ่งอาจจะเป็นผลจากการเปลี่ยนแปลงทางโครงสร้างของสังคม การปรับปรุงการใช้ทรัพยากรที่มีอยู่ให้สามารถสนองความต้องการคนในสังคม ปรับปรุงความเป็นอยู่ของสังคม หรือปรับปรุงคุณภาพของคนให้ดีขึ้น มีความพยายามทั้งจากภาครัฐบาลและเอกชน โดยใช้แนวทางพัฒนาต่างๆ มากมาย เพื่อที่จะพัฒนาประเทศ การคลี่คลายของแนวทางการพัฒนามีมาเป็นลำดับจนถึงปัจจุบัน บรรดาโครงการหรือกิจกรรมพัฒนาต่างๆ มุ่งสู่ระดับหมู่บ้านมักกระทำภายใต้คำขวัญ "การช่วยตนเอง หรือความพยายามพึ่งตนเอง" (Self-reliance) ความพยายามพึ่งตนเองจึงเป็นแนวทางและความหวังใหม่ในการพัฒนาประเทศ

ถึงแม้ความพยายามพึ่งตนเองจะถูกกล่าวขวัญกันอย่างกว้างขวางทั้งในหมู่นักวิชาการและนักปฏิบัติ แต่ความสับสนยังปรากฏอยู่ ทั้งนี้เนื่องจากการใช้ความพยายามพึ่งตนเองถูกนำมาใช้ทั้งในลักษณะเป็นคำศัพท์ธรรมดา (term) และเป็นทฤษฎีโน้ตค้น

\* สำนักวิจัย, สถาบันบัณฑิตพัฒนบริหารศาสตร์

(Concept) คนส่วนใหญ่มักมองความพยายามพึ่งตนเองเป็นรูปคำศัพท์ทั่วไปมากกว่า เป็นการมองแบบมโนทัศน์ เช่น บางคนอาจสรุปว่า หมู่บ้านในป่าทึบ ซึ่งมีการติดต่อกับโลกภายนอกน้อยว่าเป็นหมู่บ้านที่สามารถพึ่งตนเองหรือเลี้ยงตนเองได้ เป็นต้น การมองเช่นนี้เป็นการมองแบบคำศัพท์ แต่ถ้ามองในแง่มโนทัศน์แล้ว จะได้คำสรุปที่ต่างกัน กล่าวคือ หมู่บ้านดังกล่าวจำเป็นต้องพึ่งตนเอง เพราะลักษณะภูมิศาสตร์บังคับมากกว่า ความสมัครใจหรือมีจิตสำนึก รวมทั้งอาจไม่มีลักษณะการพัฒนา เพียงแต่รักษาสมาคมของหมู่บ้านให้อยู่ในระดับนั้น ๆ ตลอดไป การมองแบบคำศัพท์ทั่วไป มักเน้นเพียงบางด้าน (aspect) ขององค์ประกอบทางเศรษฐกิจ โดยเฉพาะความสามารถกันสมมูลระหว่างรายรับ—รายจ่าย เป็นสำคัญ แต่ในทางทฤษฎี การศึกษาความพยายามพึ่งตนเองในแง่มโนทัศน์ มักจะพิจารณาถึงมิติต่าง ๆ (Various dimensions) ประกอบเข้าด้วยกันดังต่อไปนี้

(1) คุณภาพเฉพาะตัว (Self-quality) โดยปกติแล้วความพยายามพึ่งตนเองจะเกิดขึ้นต่อเมื่อหน่วยสังคม (Social unit) มี

(ก) อิสรภาพ (Freedom) ในการคิด พுக ตัดสินใจ หรือกระทำตามความต้องการภายใต้กฎเกณฑ์ของสังคม

(ข) ความเสมอภาค (Equality) ในการเรียนรู้ รับรู้ หรือการได้มาในสิ่งต่างๆ

(ค) ความเป็นไท (Autonomy) ของสังคม กล่าวคือ สังคมจะต้องไม่ถูกรอบงำโดยผู้ใดผู้หนึ่งหรือจากอิทธิพลภายนอก

(ง) ศักดิ์ศรี (Dignity) ในการร่วมมือ ร่วมคิด หรือร่วมปฏิบัติ

(2) การกระทำอย่างต่อเนื่อง (Continuing action/process) ทั้งในแง่ความคิดและการตัดสินใจในการกระทำ ในการพิจารณาความพยายามพึ่งตนเองในรูปของ Process ได้มีผู้เสนอแนวคิดเช่น Bierstaker (1980 : 230-236) ศึกษากรณีของประเทศแทนซาเนีย สรุปว่าขบวนการความพยายามพึ่งตนเองมีอยู่ 3 ขั้นตอนใหญ่ ได้แก่ ขั้นปลด-

ปล่อยพันธะ (Disengagement) ขึ้นสร้างโครงสร้างใหม่ (Restructuring) และขึ้นสร้าง ความสัมพันธ์ใหม่ (Reassociation) หรือ Soedjarwo (1980 : 2-4) ทดลองโครงการ Dian Desa ในอินโดนีเซีย และสรุปขั้นตอนของขบวนการพยายามพึ่งตนเองเป็นขั้น ๆ ดังต่อไปนี้ ขั้นตอบสนองความต้องการขั้นพื้นฐานของบุคคลหรือชั้นผลิตเพื่อบริโภค ขั้นพัฒนาสังคม คือพัฒนาทั้งคุณภาพของบุคคลให้มีจิตสำนึกพึ่งตนเอง พัฒนาโครงสร้าง พื้นฐานและเทคโนโลยีที่เหมาะสม และขั้นสุดท้าย เพิ่มบทบาทของคนในหมู่บ้านต่อการ ควบคุมสิ่งแวดล้อมหรือชั้นผลิตเพื่อจำหน่าย เป็นต้น

(3) ระดับ (Level) Galtung, et.al (1980: 14) และ The Nordic Alternative Group (1979 : 10) ได้แบ่งระดับของการพยายามพึ่งตนเองออกเป็นระดับ บุคคล ระดับท้องถิ่น ระดับประเทศ และระหว่างประเทศ การแบ่งเป็นระดับเช่นนี้ทำให้สรุปได้ว่า "Self" ในที่นี้หมายถึงบุคคลเดี่ยวหรือหน่วยสังคม (Social units) ก็ได้

การศึกษาที่ผ่านมาส่วนใหญ่เป็นการศึกษาในแง่มหภาค (Macro) มากกว่า ในแง่จุลภาค (Micro) คือ เป็นการศึกษาในระดับระหว่างประเทศ ระดับประเทศ และ ระดับท้องถิ่น มากกว่าในระดับบุคคล อย่างไรก็ตาม เป็นที่ยอมรับในหมู่นักวิชาการ (The Nordic Alternative Group, 1979: 10, Bierstaker, 1980: 235 และ Castillo, 1983 : 493) ว่า ความพยายามพึ่งตนเองระดับบุคคลมีความสำคัญมาก ทั้งนี้เพราะความ พยายามพึ่งตนเองในระดับต่าง ๆ จะเกิดขึ้นได้ก็ต่อเมื่อบุคคลมีความพยายามพึ่งตนเอง ใน ความเป็นจริงแล้ว ศูนย์กลางของการพัฒนา คือ การปรับปรุงความเป็นอยู่และคุณภาพ ของคนในสังคมให้ดีขึ้น ซึ่งขึ้นอยู่กับกรกระทำและทรัพยากรของคนในสังคมที่จะเป็นตัว กำหนดศักยภาพ (Potential) ของการพัฒนา ถ้าคนทุกคนในสังคมรู้จักพึ่งตนเองแล้ว ก็ จะนำไปสู่ความพยายามพึ่งตนเองในระดับอื่น ๆ ด้วย ดังนั้น ความพยายามพึ่งตนเองระดับ บุคคลจึงเป็นเงื่อนไขเบื้องต้น (Precondition) ของระดับอื่น ๆ จุดอ่อนของการศึกษาใน อดีตอีกประการหนึ่งคือ ส่วนใหญ่เป็นการศึกษาเชิงพรรณนาและวิเคราะห์ว่ามีความพยายาม พึ่งตนเองหรือไม่ และมักจะศึกษานั้นเพียงองค์ประกอบเพียงบางด้านหรือด้านใดด้านหนึ่ง

ขององค์ประกอบความพยายามพึ่งตนเอง เช่น Russell Anderson, Rahman (Galtung, et.al., 1980: 82), Inayatullah (Axinn, 1978: 22), Blue and Weaver (1977: 5-6), Bierstaker (1980: 260-261) และ The Social Laboratory (UPLBCA, 1978:124-134) เน้นศึกษาความพยายามพึ่งตนเองในแง่ของเศรษฐกิจ หรือ Anisur Rahman (Galtung, et.al., 1980), Mischel, Ziess R. and Ziess A. (1974: 265), Lefcourt (1975: 397), Gilmor and Minton (1974 : 159-174), Cowan (1977: 9) และ Pomerleau (1976: 98-102) ศึกษาเน้นด้านจิตวิทยา หรือ Galtung (1980) และ Bierstaker (1980) ศึกษาเน้นทางด้านการเมือง

การศึกษาความพยายามพึ่งตนเองออกเป็นด้าน ๆ หรือเพียงบางองค์ประกอบ ย่อมให้ผลการศึกษาที่ไม่แจ่มชัดในการนำไปใช้ในภาคปฏิบัติ ประกอบกับการพัฒนาเครื่องมือวัดความพยายามพึ่งตนเองยังอยู่ในวงจำกัดและมีอยู่น้อยมาก โดยเฉพาะระดับบุคคล สำหรับประเทศไทยไม่ปรากฏว่ามีการสร้างเครื่องมือดังกล่าว การไม่มีเครื่องมือวัดความพยายามพึ่งตนเองทำให้เป็นการยากที่จะสรุปว่ามีความพยายามพึ่งตนเอง โดยเฉพาะในหมู่ผู้ปฏิบัติงานทางด้านการพัฒนา

จากเหตุผลข้างต้นจะเห็นว่า การสร้างเครื่องมือวัดความพยายามพึ่งตนเอง โดยเฉพาะระดับบุคคลเป็นสิ่งจำเป็นและสำคัญต่อการที่จะชี้ให้เห็นผลการพัฒนาว่าประสบผลเพียงใด ความแตกต่างทางภูมิศาสตร์และสภาพทางสังคม-เศรษฐกิจ-การเมือง ของแต่ละประเทศก็มีความแตกต่างกัน ฉะนั้น เครื่องมือที่พัฒนาจากเงื่อนไขของแต่ละประเทศย่อมแตกต่างกัน การศึกษาของบทความนี้เป็นความพยายามพัฒนาเครื่องมือวัดความพยายามพึ่งตนเองสำหรับชาวนาในภาคเหนือของประเทศไทย โดยมองความพยายามพึ่งตนเองระดับบุคคลในรูปของมโนทัศน์ (Concept) กรอบคลุมทุกองค์ประกอบหลัก/ด้านหลัก จากข้อมูลปฐมภูมิ และวัตถุประสงค์ของการศึกษาก็เพื่อกำหนดกรอบหรือเกณฑ์ในการวัดความพยายามพึ่งตนเองระดับบุคคล และประเมินความเป็นไปได้รวมทั้งความมีแม่นยำ (Validity) และความน่าเชื่อถือ (Reliability) ของเครื่องมือวัด ในประการ

สุดท้ายเพื่อศึกษาหาความสัมพันธ์ระหว่างความพยายามพึ่งตนเองกับระดับการศึกษา ประสพการณ์จากการฝึกอบรม และลักษณะของผู้นำ

## 2. วิธีการศึกษา (Methodology)

กรอบแนวคิดทางทฤษฎี (Theoretical Framework) ในการศึกษา<sup>นี้</sup>อาจจะแบ่งออกเป็นสองขั้นตอน คือ

### (1) การพัฒนาเกณฑ์การประเมินความพยายามพึ่งตนเอง (Development of criteria for evaluating individual self-reliance)

การพัฒนาเกณฑ์ดังกล่าวเริ่มด้วยการเสนอตัวแปรต่างๆ เพื่อใช้ในการทดสอบ องค์ประกอบหลักที่เสนอใช้เป็นพื้นฐานในการสร้างเกณฑ์การประเมินความพยายามพึ่งตนเองในระดับบุคคลของการศึกษานี้ประกอบด้วย 3 ปัจจัย คือ

#### (ก) ด้านเศรษฐกิจ (Economic capacity) ตัวแปรที่เสนอไว้มีดังนี้ คือ

— การบรรลุถึงระดับประทังชีพทางค่านอาหาร เสื้อผ้า และที่อยู่อาศัย (Attainment of subsistence level of food, clothing, and shelter)

— ความสมดุลระหว่างรายได้และรายจ่าย (Balance of income and expenditure)

— การเพิ่มขึ้นของผลผลิต (More production than last year)

— การสร้างความสัมพันธ์เพื่อการทำมาหากิน (Linkage)

— รูปแบบการใช้ทรัพยากร (Pattern of resource consumption)

#### (ข) ด้านจิตวิทยา (Psychologically self-reliance spirit) ตัวแปรที่เสนอคือ

— ความสามารถในการคิดวินิจฉัยผลการกระทำเนื่องมาจากตนเอง (Internal locus of control)

— ความมั่นใจในตัวเอง (Self-confidence)

— ความรับผิดชอบ (Responsibility)

— ความคิดริเริ่มที่จะรวมกลุ่มเพื่อความสำเร็จของงานภายใต้การทำงานร่วมกัน (Initiative in establishing mutual co-operation)

(ค) ด้านการเมือง (Political capacity) ตัวแปรที่เสนอไว้ คือ

— การรับรู้ข่าวสาร (Information awareness) เกี่ยวกับโครงการสร้างงานในชนบท (Rural job creation project) คณะกรรมการสภาตำบล (Tambon rural development committee) แผนพัฒนาชนบทยากจน (Rural poor development plan) กฎหมายภาษีที่ดิน (Land tax law) นโยบายประกันราคาข้าว (Rice price guarantee policy)

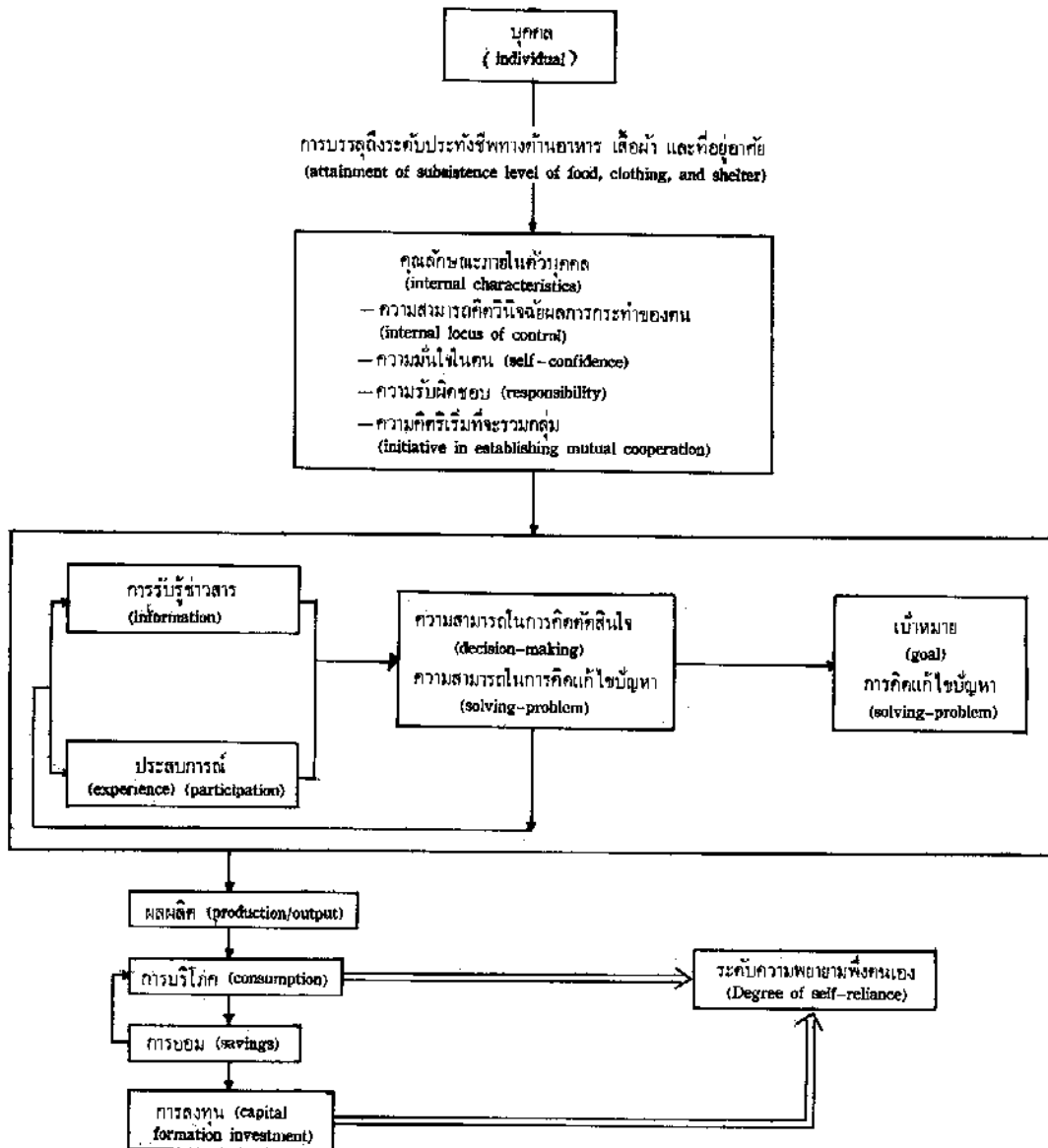
— การมีส่วนร่วม (Participation)

— ความสามารถในการแก้ปัญหาในการดำรงชีวิต (Problem-solving ability)

ตัวแปรต่าง ๆ ที่เสนอไว้ข้างต้นจะถูกนำมาใช้เป็นกรอบแนวคิดของขบวนการเกิด Individual self-reliance ในการศึกษา<sup>๓</sup> โดยเริ่มจากข้อสมมติว่า บุคคลจะเริ่มคิดและตัดสินใจทำอะไร อย่างน้อยจะต้องมีอาหาร เครื่องนุ่งห่ม และที่อยู่อาศัยในระดับประทังชีพ (Subsistence level) เสียก่อน และการตัดสินใจขึ้นกับคุณภาพ (Quality) ของปัจจัยจิตวิทยา เช่น บุคคลมีความเชื่อมั่นในตัวเองสูงก็จะสามารถตัดสินใจต่าง ๆ ด้วยตนเอง และการตัดสินใจจะเป็นอย่างไรเพื่อให้บรรลุถึงวัตถุประสงค์ ขึ้นอยู่กับข้อมูลและประสบการณ์ ปัญหาที่บุคคลมักจะมีได้แก่ ปัญหาในด้านการผลิต การผลิตจะนำสู่รายได้ซึ่งบุคคลอาจจะใช้รายได้ทั้งหมดไปในการบริโภค หรือใช้เพียงบางส่วนไปเพื่อการบริโภค และส่วนที่เหลืออาจจะเก็บออมไว้บริโภคหรือลงทุนในอนาคต ซึ่งระดับการบริโภคก็จะกระทบต่อระดับของความพยายามพึ่งตนเองในที่สุด (รูปที่ ๑)

(๒) ปัจจัยที่มีความสัมพันธ์ (Related factor) ปัจจัยเหล่านี้อาจจะถือเป็นตัวแปรอิสระ (Independent variable) ในการศึกษา<sup>๓</sup> ในทางเป็นจริงแล้วมีปัจจัยเป็น

รูปที่ ๑  
 แสดงขอบเขตการเกิดความพยายามพึ่งตนเอง



รูปที่ ๑ ภาพแสดงขอบเขตการพัฒนาความพยายามพึ่งตนเอง  
 (Schematic presentation of individual self-reliance)  
 ที่มา : สุพรรณิ ไช้อำพร, การพัฒนาเครื่องมือวัดความพยายามพึ่งตนเองสำหรับเยาวชนไทย  
 (วิทยานิพนธ์ระดับปริญญาเอก, UPLB, College Laguna, 1986).

จำนวนมากที่มีผลกระทบต่อองค์ประกอบหลักของการพยายามพึ่งตนเอง แต่ในการศึกษานี้จะเลือกใช้แต่ปัจจัยการศึกษา ประสบการณ์จากการฝึกอบรม และภาวะผู้นำเท่านั้น สาเหตุที่เลือกใช้แต่ปัจจัยเหล่านี้เพราะได้เคยมีการศึกษาในประเทศอื่น ๆ พบว่า ปัจจัยเหล่านี้มีความสัมพันธ์กับตัวแปรความพยายามพึ่งตนเอง อีกประการหนึ่งคือ เราสามารถควบคุมตัวแปรเหล่านี้ได้ ซึ่งจะช่วยให้สามารถให้ข้อเสนอแนะได้ง่าย เช่น ความสัมพันธ์ระหว่างการศึกษากับความพยายามพึ่งตนเองเป็นแบบบวกและมีนัยสำคัญทางสถิติ เราก็อาจจะแนะนำให้มีระดับการศึกษาให้สูงขึ้น เป็นต้น

การศึกษาในที่นี้หมายถึง การศึกษาทั้งในระบบและนอกระบบ ผู้ที่มีการศึกษาสูงจะมีความรู้และความคิดกว้าง มีความริเริ่ม เพิ่มความเชื่อมั่นในตัวเอง รู้วิธีการใช้ทรัพยากรอย่างมีประสิทธิภาพ และโอกาสในการหางานมีมากขึ้น เป็นต้น การศึกษาจะมีประโยชน์ก็ต่อเมื่อเลือกแบบการศึกษาที่ถูกต้อง สำหรับประสบการณ์จากการฝึกอบรมก็เป็นการเรียนรู้อีกรูปแบบหนึ่ง โดยมากเป็นรูปแบบที่ใช้เวลาสั้น ๆ แต่การเรียนรู้บางอย่างไม่อาจจะได้จาก การฝึกอบรมได้

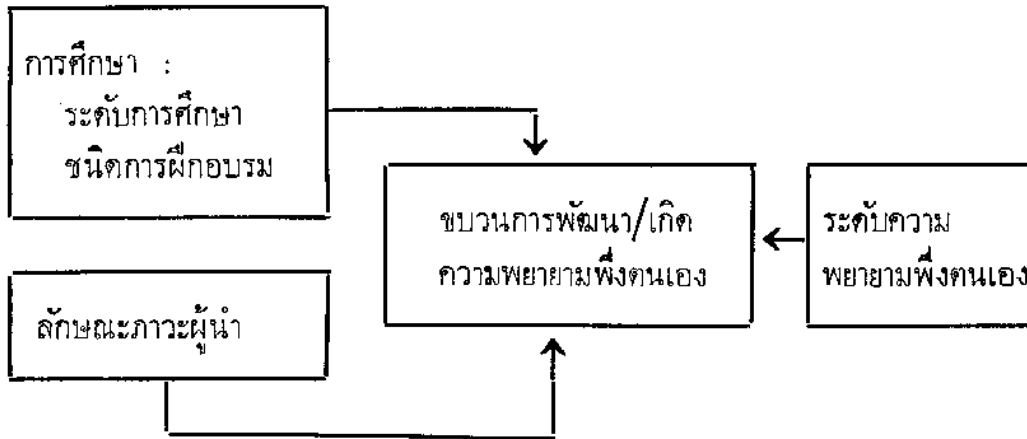
สำหรับภาวะผู้นำแบ่งออกเป็น ผู้นำเน้นงาน (Task-oriented leadership) และผู้นำแบบเน้นสัมพันธ์ (People-oriented leadership) ผู้นำที่เน้นงานมีความสามารถในการคิดวินิจฉัยผลการกระทำ ซึ่งเป็นตัวแปรหนึ่งในองค์ประกอบหลัก มีแนวโน้มที่จะมีความสัมพันธ์ในแง่บวกกับความพยายามพึ่งตนเองระดับบุคคล

จากการบรรยายข้างต้น เราอาจจะแสดงความสัมพันธ์ของตัวแปรและปัจจัยต่าง ๆ ได้ดังนี้



## รูปที่ 2

## ภาพแสดงความสัมพันธ์ระหว่างตัวแปรอิสระและตัวแปรตาม



(๑) การวิเคราะห์ (Analysis) ในการศึกษานี้อาศัยวิธีการวิเคราะห์ดังต่อไปนี้

(ก) Factor Analysis โดยวิธีวิเคราะห์องค์ประกอบหลัก แบบ varimax เพื่อจัดกลุ่มขององค์ประกอบ และ Standardize ค่าของ Variables ต่างๆ ของความพยายามพึ่งตนเอง

(ข) T-Test ใช้วิเคราะห์ความแม่นยำ (Concurrent validity) ของแบบสอบถามทั้งชุด อำนาจจำแนกเป็นรายข้อ (Discriminating power) และทดสอบความสัมพันธ์ระหว่างตัวแปรตามกับตัวแปรอิสระ

(ค) Alpha Coefficients ใช้วิเคราะห์ค่าความน่าเชื่อถือ (Reliability) ของค่าความพยายามพึ่งตนเอง

(ง) เปรียบเทียบความสอดคล้องของตัวแปรที่ได้จากการวิเคราะห์เนื้อหา การตัดสินใจของผู้เชี่ยวชาญสาขาต่างๆ และข้อค้นพบทางสถิติ

(๔) ข้อมูล (Data) ข้อมูลที่ใช้ในการวิเคราะห์ทางสถิติได้มาจากขบวนการดังต่อไปนี้

(ก) ข้อมูลในการศึกษาของผู้วิจัยในเรื่องนี้ได้มาจากการวิเคราะห์เนื้อหาจากบทความและหนังสือที่เกี่ยวข้องกับความพยายามพึ่งตนเอง

(ข) ข้อมูลได้จากความคิดเห็นของผู้เชี่ยวชาญในสาขารัฐศาสตร์ (5 คน) เศรษฐศาสตร์ (6 คน) จิตวิทยา (5 คน) สังคมวิทยาและมานุษยวิทยา (2 คน) จากมหาวิทยาลัยเกษตรศาสตร์ จุฬาลงกรณ์มหาวิทยาลัย และ สถาบันบัณฑิตพัฒนบริหารศาสตร์ และเจ้าหน้าที่ผู้ปฏิบัติของกระทรวงเกษตรและสหกรณ์ เจ้าหน้าที่ของกระทรวงศึกษาธิการ และเจ้าหน้าที่ของกรมพัฒนาชุมชน

(ค) ข้อมูลจากการสัมภาษณ์ เก็บจากหัวหน้าครัวเรือนเกษตรกรใน 8 หมู่บ้านที่ผ่านการพิจารณาโดยเจ้าหน้าที่ของกรมพัฒนาชุมชน โดยมีเกณฑ์พิจารณา (รายละเอียดขอคดูจาก วิทยานิพนธ์ของ สุพรรณิ ไชยอำพร, เรื่อง "Development of a Self-Reliance Measuring Instrument for Farmers of Northern Thailand", 1986) ว่า มีระดับความพยายามพึ่งตนเองสูง ต่ำ ต่างกัน จำนวน 353 คน ซึ่งได้มาจากการสุ่มแบบสุ่มจากชั้นภูมิ (Stratified-random sampling) ระหว่างกลุ่มที่พยายามพึ่งตนเอง สูง และต่ำ มาจำนวนใกล้เคียงกัน คือ 176 และ 177 ตามลำดับ

### 3. ผลการศึกษา (Empirical Result)

เพื่อให้เข้าใจและเห็นภาพของผลการศึกษาง่ายขึ้น ผลทางสถิติที่ได้จะเสนอ ดังต่อไปนี้

#### 3.1 การจัดกลุ่มองค์ประกอบและตัวแปร

Factor Analysis โดยวิธีวิเคราะห์องค์ประกอบหลักแบบ varimax ได้จัดกลุ่มขององค์ประกอบใหม่เป็น 4 กลุ่ม คือ

(1) ความสามารถในการเมือง (Political Capacity) มีตัวแปรใหญ่ ๆ อยู่ 3 ตัว คือ

- ความสามารถรับข่าวสาร (Information Awareness)
- การมีส่วนร่วม (Participation)
- ความสามารถในการแก้ปัญหา (Problem—Solving Ability)

**(2) ความสามารถทางเศรษฐกิจ (Economic Capacity) มีตัวแปรใหญ่ ๆ**

อยู่ 4 ตัว คือ

— การบรรลุถึงระดับประทังชีพด้านอาหาร เสื้อผ้าและที่อยู่อาศัย  
(Attainment of Subsistence Level on Food, Clothing and Shelter)

— ภาวะดุลยภาพของรายได้และรายจ่าย (Balance of Income and Expenditure)

— การเพิ่มผลผลิต (More Production/Output)

— การใช้ทรัพยากร (Pattern of Resource Consumption)

**(3) บัณฑิตทางจิตที่มีผลกระทบคือความพยายามพึ่งตนเอง (Psychologically Self—Reliance Spirit) มีตัวแปรอยู่ 3 ตัว คือ**

— ความเชื่อมั่นในตัวเอง (Self—Confidence)

— ความรับผิดชอบ (Responsibility)

— ความคิดริเริ่มที่จะรวมกลุ่มเพื่อความสำเร็จของงานภายใต้การทำงานร่วมกัน (Initiative in Establishing Mutual Co—operation)

**(4) บัณฑิตทางสังคม (Social Interaction) มีตัวแปรที่สำคัญ อาจจะแบ่งออกเป็น**

— การสร้างความสัมพันธ์ในการทำมาหากิน (Linkage)

— ความสัมพันธ์อื่น ๆ (Other Interaction Variables)

สำหรับรายละเอียดของตัวแปรเหล่านี้ปรากฏในตารางที่ 1 เนื่องจากการเพิ่มขึ้นขององค์ประกอบของความพยายามพึ่งตนเองทำให้ต้องมีการปรับปรุงแบบจำลอง (Revised Model) ใหม่ ดังปรากฏในรูปที่ 3

**3.2 การเปรียบเทียบคัวแปรที่ใช้วัดความพยายามพึ่งตนเองจากถาวรวิเคราะห์เนื้อหา (Content Analysis) การตัดสินของผู้เชี่ยวชาญ (Expert Intersubjectivity) และจากผลการวิเคราะห์ทางสถิติ พบว่า คัวแปรจากวิธีการศึกษาทั้ง 3 มีความแตกต่างกันไม่มากดังที่ปรากฏอยู่ในตารางที่ 2**

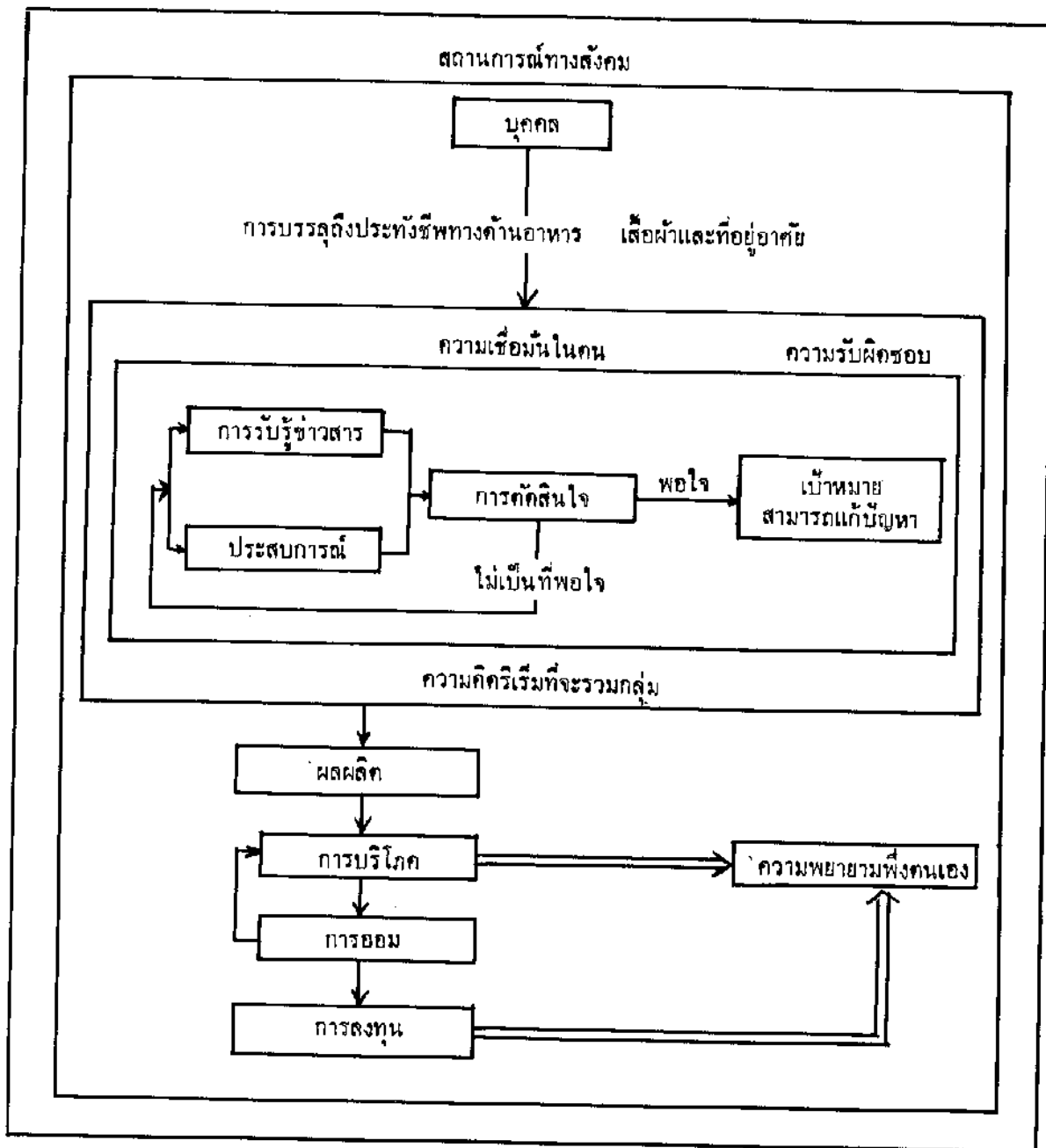
**3.3 ค่ามั่นคงตรง (Concurrent Validity) ที่  $\alpha .001$  มีนัยสำคัญทางสถิติค่า  $t = 10.06$ , ( $df = 351$ )**

**3.4 ค่าความน่าเชื่อถือ (Reliability) เท่ากับ 0.70**

**3.5 จากถาวรวิเคราะห์อำนาจจำแนกเป็นรายข้อ (Discriminating Power) จากข้อคำถามทั้งหมด 37 ข้อ มีอยู่เพียง 28 ข้อความที่ควรเก็บไว้ ในจำนวนนี้มี 8 ข้อความที่ควรจะได้รับปรับปรุง ดูรายละเอียดในตารางที่ 3 (Discriminating Power)**

**3.6 ความสัมพันธ์ระหว่างความพยายามพึ่งตนเองระดับบุคคลกับระดับการศึกษา ชนิดของการฝึกอบรมและภาวะผู้นำ มีความสัมพันธ์กันโดยมีแนวโน้มว่า ระดับการศึกษาที่สูงหรือผ่านการฝึกอบรมโดยเฉพาะทางด้านอาชีพจะมีระดับความพยายามพึ่งตนเองสูงขึ้น ดังที่ปรากฏอยู่ในตารางที่ 4 และ 5 ตามลำดับ ส่วนภาวะผู้นำพบว่า ชาวนาที่เน้นความสัมพันธ์ระหว่างบุคคล (People-Oriented Leadership) มีคะแนนความพยายามพึ่งตนเองสูงกว่าชาวนาที่เน้นงาน (Task-Oriented Leadership) ดังปรากฏในตารางที่ 6**

รูปที่ 3  
 ขบวนการเกิดความพยายามพึ่งตนเองระดับบุคคล (ปรับปรุง)



รูปที่ 3 แบบจำลองความพยายามพึ่งตนเองที่ปรับปรุง  
 ที่มา : สุพรรณณี ไชยอำพร, การพัฒนาเครื่องมือวัดความพยายามพึ่งตนเองสำหรับชาวไทย  
 (วิทยานิพนธ์ระดับปริญญาเอก, UPLB, College Laguna, 1986).

ตารางที่ 1 สิ่งทีประกอบหลักซึ่งได้จากการวิเคราะห์องค์ประกอบ

ข้อที่	องค์ประกอบ	เมตริกซ์ของปัจจัย ที่หมุนแกน	ค่าสัมประสิทธิ์ของ คะแนนปัจจัย
<b>องค์ประกอบที่ 1 :</b>			
25*	การรับรู้ข่าวสาร (โครงการสร้างงานในชนบท)	.53336	.15490
26.	การรับรู้ข่าวสาร (คณะกรรมการสภาพำบล)	.74020	.23260
27.	การรับรู้ข่าวสาร (แผนพัฒนาชนบทยกจน)	.53893	.18023
28.	การรับรู้ข่าวสาร (กฎหมายภาษีที่ดิน)	.54273	.15163
29.	การรับรู้ข่าวสาร (นโยบายประกันราคาข้าว)	.57765	.17496
32.	การมีส่วนร่วม (เสนอแนวความคิด)	.58786	.19233
33.	การมีส่วนร่วม (วางแผน)	-.49541	-.15994
35.	การแก้ไขปัญหา (บู้ขึ้นราคา)	.22085	.08599
36.	การแก้ไขปัญหา (ความปลอดภัย)	.26361	.08661
9.	ความสามารถในการชำระคืน	.35936	.10348
<b>องค์ประกอบที่ 2 :</b>			
1.	ขนาดพื้นที่ที่ทำการเพาะปลูก	.58883	.22697
2.	การมีข้าวเพียงพอบริโภค	.45356	.19623
3.	การมีเสื้อผ้าใช้พอเพียง	.53899	.21986
4.	วัสดุที่ใช้ในการก่อสร้างที่อยู่อาศัย	.55514	.21780
5.	เครื่องอำนวยความสะดวกภายในบ้าน	.52556	.18002
6.	ภาวะการเงินของครอบครัว	.34049	.12446
7.	เปรียบเทียบผลผลิต	.31368	.14337

## ตารางที่ 1 (ต่อ)

ข้อที่	องค์ประกอบ	เมตริกซ์ของปัจจัย ที่หมุนแกน	ค่าสัมประสิทธิ์ของ คะแนนปัจจัย
10.	รูปแบบการบริโภคทรัพยากร	.72930	.32231
	<b>องค์ประกอบที่ 3 :</b>		
11.	การที่ผลผลิตตกต่ำหรือไม่ได้ผล เนื่องจากภัยธรรมชาติ	-.38649	-.19942
12.	ความสำเร็จ เป็นผลจากการทำงาน และความพยายามอย่างหนัก	.39889	.16493
13.	ชะตากรรมมีผลต่อความเจริญก้าวหน้าในการทำงาน	-.32601	-.17615
14.	ความสำเร็จในการแก้ไขปัญหานั้นเนื่องจากเรา ได้ใช้ความคิด ประสบการณ์และความพยายาม	.50487	.19976
15.	การมีส่วนรับผิดชอบในฐานะสมาชิกของหมู่บ้าน	.28625	.06605
19.	ถ้าเราพยายามอย่างหนัก กิจกรรมทุกอย่างก็จะสำเร็จ	.45545	.18684
20.	ในฐานะตัวแทน ท่านสามารถจะพูดคุยเกี่ยวกับ ปัญหาการค้าข้าวตกต่ำกับผู้ว่าราชการจังหวัดได้	.39736	.16866
21.	ทุกปัญหาสามารถแก้ไขได้ (ไม่เกินความสามารถมนุษย์)	.54281	.20998
22.	ท่านสามารถแก้ไขปัญหาไร่นาของท่านได้ แม้ไม่ได้รับความช่วยเหลือจากภายนอก	.46819	.20274
23.	การรับฟังความคิดเห็นของผู้อื่นจะช่วยให้เรา ตัดสินใจดีขึ้น	.44349	.16848

## ตารางที่ 1 (ต่อ)

ข้อที่	องค์ประกอบ	เมตริกซ์ของปัจจัย ที่หม่นแกม	ค่าสัมประสิทธิ์ของ คะแนนปัจจัย
24.	การช่วยกันทำงานจะทำให้มีโอกาส ประสบความสำเร็จได้มากขึ้นและรวดเร็วยิ่งขึ้น	.40202	.13724
30.	มีส่วนร่วมในการประชุมของหมู่บ้าน	.30490	.13724
31.	ร่วมบริจาคสิ่งของ, เงินและแรงงาน	.37165	.15168
	องค์ประกอบที่ 4 :		
8.	การสร้างข่ายสัมพันธ์ (linkage)	-.36103	-.18133
16.	“มา” สัญญาจะช่วยงานพัฒนาหมู่บ้าน แต่เปลี่ยนใจเพราะเพื่อนสนิทมา	.57707	.27419
17.	ชาวนาที่สามารถชำระเงินค่านักสินใจ ไม่ชำระเพราะเห็นคนอื่น ๆ ไม่ชำระ	.69914	.31781
18.	การที่ชาวนาไม่สามารถชำระเงินค่านี้นเนื่องจาก เจ้าหน้าที่ธนาคารไม่มารับรวมเงิน	.52941	.23436
34.	สามารถแก้ไขปัญหาราคาข้าวตกต่ำ	.37789	.16517
37.	สามารถแก้ไขปัญหาคากรณีที่ไม่มีชื่ออยู่ใน บัญชีผู้ที่ได้รับการรักษาพยาบาลฟรี	.33649	.18077

\* The number in front of each detail is the number of item that will be used for discussion.



ตารางที่ 2 ตัวอย่างที่ได้จากการวิเคราะห์เนื้อหา, ผู้เชี่ยวชาญตัดสินและผลวิเคราะห์  
ทางสถิติ

วิเคราะห์เนื้อหา	ผู้เชี่ยวชาญตัดสิน	ผลวิเคราะห์ทางสถิติ
ทรัพยากรธรรมชาติ	—	—
ผู้นำหมู่บ้าน	—	—
การบรรลุถึงระดับประทังชีพ ด้านอาหาร เสื้อผ้าและที่อยู่ อาศัย	การบรรลุถึงระดับประทังชีพ ด้านอาหาร เสื้อผ้าและที่อยู่ อาศัย	การมีข้าวเพียงพอบริโภค การมีเสื้อผ้าพอเพียง การมีบ้านเป็นของตนเอง
การสร้างข่ายความสัมพันธ์ (linkages)	การสร้างข่ายความสัมพันธ์ (linkages)	ความสามารถในการสร้าง ข่ายความสัมพันธ์ (linkage) ความสามารถต้านการตลาด
ภาวะสมดุลของรายได้-รายจ่าย ผลผลิตเพิ่ม	ภาวะสมดุลของรายได้-รายจ่าย ผลผลิตเพิ่ม	ภาวะสมดุลของรายได้-รายจ่าย —
รูปแบบการบริโภค	รูปแบบการบริโภค	รูปแบบการบริโภค
การรับรู้ข่าวสาร	การรับรู้ข่าวสาร	การรับรู้ข่าวสาร
การมีส่วนร่วม	การมีส่วนร่วม	การมีส่วนร่วม
ความสามารถคิดแก้ไขปัญหา	ความสามารถคิดแก้ไขปัญหา	ความสามารถคิดแก้ไขปัญหา
ความสามารถคิดวินิจฉัยผล—	ความสามารถคิดวินิจฉัยผล—	—
การกระทำของตน	การกระทำของตน	
ความเชื่อมั่นในตน	ความเชื่อมั่นในตน	ความเชื่อมั่นในตน
ความรับผิดชอบ	ความรับผิดชอบ	ความรับผิดชอบ
ความคิดริเริ่มที่จะรวมกลุ่ม	ความคิดริเริ่มที่จะรวมกลุ่ม อื่น ๆ...เงินสด, ทรัพย์สิน, การรับรู้ข่าวสารการเกษตร การเข้าใจการตลาด, ความ สามารถในการอ่านเขียน, คน ฉลาด, มีความคิดสร้างสรรค์ ขยันและมีศักดิ์ศรี.	การริเริ่มที่จะรวมกลุ่ม อื่น ๆ...ฉลาด, ข้าราชการ, คนสุขภาพแข็งแรง, มีลูก น้อย, สูงอายุและขยัน.

ตารางที่ ๘ ค่าอำนาจจำแนก (การวิเคราะห์รายข้อ)

ข้อที่	X <sub>1</sub> ,	SD <sub>1</sub> /	X <sub>2</sub> ,	SD <sub>2</sub>	T-VALUE	
9	.0570,	.052 /	.0380,	.050	3.52***	P <.000
25	.1558,	.105 /	.1111,	.104	4***	P <.000
26	.2881,	.199 /	.1656,	.200	5.77***	P <.000
27	.0850,	.141 /	.0480,	.116	1.96*	P <.05
28	.1827,	.130 /	.1508,	.137	2.24*	P <.02
29	.1093,	.136 /	.0633,	.109	3.51***	P <.001
32	.1311,	.193 /	.1032,	.175	1.42	P <.166
33	-.1263,	.179 /	-.0940,	.153	-1.82	P <.059
XX 35	.1627,	.027 /	.1593,	.031	1.1	P <.274
36	.1147,	.071 /	.1013,	.076	1.72	P <.086 Factor 1
1	.2915,	.183 /	.1577,	.158	7.34***	P <.000
X 2	.1873,	.041 /	.1851,	.045	0.47	P <.638
3	.2037,	.058 /	.1669,	.093	4.21	P <.000
4	.3948,	.105 /	.3182,	.129	6.27***	P <.000
5	1.8810,	1.091 /	.7140,	.672	12.09***	P <.000
6	.1994,	.079 /	.1449,	.099	5.72	P <.000
XX 7	.1295,	.110 /	.1345,	.124	-0.39	P <.693
10	.3370,	.314 /	.2112,	.283	3.95***	P <.000 Factor 2
XX 11	-.3116,	.220 /	-.3155,	.236	-0.16	P <.874
X 12	.9352,	.135 /	.9402,	.108	-0.38	P <.703
X 13	.4714,	.318 /	-.4419,	.311	-0.88	P <.378
14	1.1292,	.142 /	1.0989,	.150	1.95*	P <.05
15	.3727,	.041 /	.3635,	.062	1.64	P <.101
19	1.0828,	.112 /	1.0566,	.204	1.50	P <.136
20	.8165,	.265 /	.7137,	.323	3.32***	P <.001
21	1.1587,	.171 /	1.1157,	.234	1.97*	P <.05
22	1.0425,	.216 /	.9782,	.291	2.36	P <.019
X 23	.9190,	.183 /	.9233,	.161	-0.24	P <.813
24	.7170,	.068 /	.6997,	.106	1.84	P <.06
30	.2051,	.082 /	.1861,	.084	2.15*	P <.03
31	.3473,	.110 /	.3249,	.118	1.84	P <.06 Factor 3
8	-.1061,	.144 /	-.0676,	.128	-2.65**	P <.008
X 16	1.2276,	.507 /	1.2284,	.505	-0.02	P <.958
17	1.7028,	.465 /	1.6178,	.528	1.8	P <.109
18	1.2211,	.352 /	1.1175,	.423	2.5**	P <.01
34	.2327,	.128 /	0.1824,	.132	5.08***	P <.000
XX 37	-.2313,	.126 /	-.2441,	.121	0.35	P <.716 Factor 4

\*\*\* P <.001    O that item should be improved

\*\* P <.01    X that item should be excluded based on item validity

\* P <.05    XX that item should be excluded based on both item validity and reliability

๑.7 การจัดอันดับความสำคัญของตัวแปรบ่งชี้ความพยายามพึ่งตัวเองระดับบุคคล จาก  
 ทัศนระชาวนาโดยไม่มีคำแนะนำส่วนตัวแปร (ตารางที่ 7) ซึ่งสอดคล้องกับตัวแปรที่ได้จาก  
 การวิเคราะห์เนื้อหา ดังนี้

ความเห็นของชาวนาไทย		การวิเคราะห์เนื้อหา
Economic Man	เทียบได้กับ	Economic Capacity
Moral Man	.. ..	Psychologically Self— Reliant Spirit
Intellectual Man	.. ..	Political Capacity

แต่เมื่อเปรียบเทียบการจัดอันดับความสำคัญของตัวแปรบ่งชี้ความพยายาม  
 พึ่งตนเอง ระดับบุคคลของชาวนาและผู้เชี่ยวชาญโดยมีคำแนะนำส่วนตัวแปรให้ ผลการศึกษา  
 พบว่า ทิศทางของการจัดอันดับไปในทางตรงกันข้าม (หน้าที่ 21)

ตารางที่ 4 จำนวนตัวอย่าง ค่าเฉลี่ย และค่าเบี่ยงเบนมาตรฐาน (S.D.) ของความ  
 พยายามพึ่งตนเองของผู้หม่ระดับการศึกษาต่างกัน

	ไม่ได้ศึกษา (G1)	ระดับประถม (G2)	ระดับมัธยม (G3)	สูงกว่ามัธยม (G4)
จำนวนตัวอย่าง	41	288	19	5
ค่าเฉลี่ย	14.0908	15.6671	16.8720	17.0096
S.D.	2.2090	2.4791	2.6552	1.6783
t	← $G_{1-2}^*$ →		← $G_{1-3}^*$ →	

ตารางที่ 5 จำนวนตัวอย่าง ค่าเฉลี่ย และค่าเบี่ยงเบนมาตรฐาน (S.D.) ของผู้ผ่านการฝึกอบรมแบบต่างๆ

	ไม่ผ่านการฝึกอบรม (G1)	ฝึกอบรม (ไม่ใช่ด้านอาชีพ) G2	ฝึกอบรมด้านอาชีพ (G3)
จำนวนตัวอย่าง	149	100	104
ค่าเฉลี่ย	14.4675	15.9162	16.8095
S.D.	2.3989	2.5359	1.9483
t			

ตารางที่ 6 จำนวนตัวอย่าง ค่าเฉลี่ย และค่าเบี่ยงเบนมาตรฐาน (S.D.) ของความพยายามฟังตนเองของชาวนาที่เน้นความสัมพันธ์ระหว่างคนและเนื้องาน

	เน้นความสัมพันธ์ ระหว่างคน	เนื้องาน
จำนวนตัวอย่าง	158	172
ค่าเฉลี่ย	15.8131	15.4000
S.D.	2.588	2.517
t	1.48*	

\* ระบุกับความมีนัยสำคัญที่ .05

ตารางที่ 7 ลักษณะของผู้ที่พยายามพึ่งตนเองจากทรัพย์สินของชาวนา

มนุษย์เศรษฐกิจ	การจัดอันดับ	คนดี	การจัดอันดับ	คนฉลาด	การจัดอันดับ
ทำงานหนักจนมีพื้นฐาน	1	คนดี (ขยัน)	3	มีประสบการณ์/ความรู้มาก	11
มีงาน/อาชีพเป็นหลักฐาน	2	สู้งาน (ไม่เลือกงาน)	4	มีความสามารถคิดแก้ปัญหา	19
มีความประหยัด	5	คนที่ทำประโยชน์ให้ผู้อื่น	6	ความคิดเป็นประโยชน์	20
มีรายได้พอใช้จ่าย	7	คนที่รับผิดชอบในครอบครัว	8	รู้ข่าวสารมาก	22
พยายามช่วยตนเอง	9	ความสามารถสร้าง			
		ความสัมพันธ์	9		
มีการออม	12	เชื่อมั่นในตน	14		
มีทรัพย์สิน	13	พิจารณาความคิดผู้อื่นและชอบร่วมมือ	23		
มีบ้านเป็นของตนเอง	15				
มีข่าวพอบริโภค	16				
มีความสามารถในการตลาด	17				
สามารถหาเงินได้เอง	18				
รูปแบบการบริโภคที่ประหยัด	21				
ผลิตเพิ่ม	24				
มีเสื้อผ้าพอใช้	24				

ตัวบ่งชี้ "อื่นๆ" ถูกระบุเพียงหนึ่งหรือสองครั้งในแต่ละรายการ เช่น มีตำแหน่งสูงๆ มีลูกน้อย มีสุขภาพดี และวางแผนในชีวิต

ตัวบ่งชี้	การจัดอันดับของชาวนา	การจัดอันดับของผู้เชี่ยวชาญ
การมีข้าวเพียงพอในการบริโภค	1	
การมีบ้านเป็นของตนเอง	2	6
การมีเสื้อผ้าพอใช้	16	
ความสามารถในการสร้างข่ายสัมพันธ์ (linkage)	14	
ความสามารถในการตลาด	13	11
ความสมดุลของรายได้ — รายจ่าย	15	8
รายได้เพิ่ม/การออม	3	5
การเพิ่มผลผลิต	4	5
รูปแบบการบริโภค	6	4
การรับรู้ข่าวสาร	12	12
การมีส่วนร่วม	8	14
ความสามารถคิดแก้ไขปัญหา	7	7
ความสามารถคิดวินิจฉัยผลการกระทำของตน	9	3
ความเชื่อมั่นในตน	5	1
ความรับผิดชอบ	10	2
ความกตริเริ่มที่จะรวมกลุ่ม	11	13
อื่นๆ (ตำแหน่งสูง, สูงอายุ หรือมีสุขภาพดี ฯลฯ)	17	17

#### 4. สรุปและขอเสนอแนะ (Conclusion and Recommendation)

##### 4.1 สรุป (Conclusion)

จากผลของการศึกษาพบว่า เครื่องมือวัดความพยายามพึ่งตนเองนั้นสอดคล้องกับการศึกษาในอดีต คุณยพินิจของผู้เชี่ยวชาญ และได้รับการสนับสนุนทางสถิติและผลการศึกษาพบว่า

- 1) มีแตกต่างในการจัดอันดับความสำคัญขององค์ประกอบความพยายามพึ่งตนเองระหว่างชาวนาและผู้เชี่ยวชาญ กล่าวคือ ชาวนาให้ความสำคัญกับปัจจัยเศรษฐกิจเป็นอันดับหนึ่ง ในขณะที่ผู้เชี่ยวชาญให้ความสำคัญกับองค์ประกอบทางจิตวิทยาเป็นอันดับแรก
- 2) การใช้วิธีการศึกษาที่แตกต่างกันจะได้ตัวแปรบ่งชี้ความพยายามพึ่งตนเองระดับบุคคลที่แตกต่างกัน
- 3) ความพยายามพึ่งตนเองระดับบุคคลมีความสัมพันธ์กับระดับการศึกษา การฝึกอบรมและภาวะผู้นำ โดยที่ความสัมพันธ์ทางบวกกับระดับการศึกษาจะมีเพียงระดับมัธยมศึกษา การศึกษาในระดับที่สูงขึ้นไปไม่มีความสัมพันธ์

#### 4.2 ข้อเสนอแนะ (Recommendation)

- 1) ผู้วางนโยบายพัฒนาควรตระหนักถึงความแตกต่างในการจัดอันดับความสำคัญขององค์ประกอบระหว่างชาวนาและผู้เชี่ยวชาญและเข้าใจความต้องการของชาวนา โดยพยายามตอบสนองความต้องการของชาวนาเพื่อช่วยให้เกิดการยอมรับการเปลี่ยนแปลงง่ายขึ้น ในขณะเดียวกันให้การศึกษาเพื่อเปลี่ยนแปลงทัศนคติการพัฒนาของชาวนา
- 2) ควรใช้วิธีการศึกษาหาตัวแปรบ่งชี้ความพยายามพึ่งตนเองที่เหมาะสมกับสภาพความเป็นจริง ควรใช้วิธีการศึกษาแบบผสมโดยอาจจะเริ่มด้วยการสอบถามความคิดเห็นของเกษตรกร ผสมกับตัวแปรบ่งชี้ที่ได้จากการวิเคราะห์เนื้อหาแล้วนำไปให้ผู้เชี่ยวชาญตัดสิน
- 3) การสนับสนุนให้มีการศึกษาในระดับสูงเป็นสิ่งที่ควรกระทำ แต่ระดับและชนิดของการศึกษาควรสอดคล้องกับสภาพแวดล้อมและความต้องการของตลาดแรงงานในบริเวณนั้น
- 4) เพื่อให้ผลการศึกษาเป็นประโยชน์ต่อการพัฒนา ควรมีการจัดสัมมนาระหว่างผู้วิจัย ผู้กำหนดนโยบาย และผู้ปฏิบัติเพื่อให้ความเข้าใจและยอมรับซึ่งกันและกัน
- 5) ควรมีการส่งเสริมและสนับสนุนให้มีการวิจัยทางด้านความพยายามพึ่งตนเองให้มากขึ้น โดยการวิจัยในครั้งต่อไปควรระบุระดับของความพยายามพึ่งตนเอง

ถึงแม้การศึกษาจะให้ผลเป็นที่พอใจแต่ยังมีข้อจำกัดในการควบคุมองค์ประกอบทางด้านสังคมและวัฒนธรรม ในการศึกษาครั้งต่อไปควรรวมองค์ประกอบทั้งสองด้วย และเพื่อให้สามารถนำผลการศึกษาไปประยุกต์ใช้ได้อย่างกว้างขวาง กลุ่มตัวอย่างที่ใช้ในการศึกษาควรครอบคลุมทุกกลุ่มย่อยที่มีความแตกต่างกัน เช่น มาจากกลุ่มอาชีพหรือ ภาคต่าง ๆ กัน เพื่อปรับกลยุทธ์ของการพัฒนาโดยการพึ่งตนเองให้ได้ผลดียิ่งขึ้น ควรทำการศึกษาเกี่ยวกับองค์ประกอบที่มีผลกระทบต่อความพยายามพึ่งตนเอง

---

## LIST OF DOCUMENTS FOR CONTENT ANALYSIS

### BOOKS

- COWAN, JOHN. 1977. *The Self-reliance manager*. New York : A Division of American Management Association.
- GALTUNG, JOHAN, PETER O'BRIEN and RAY PREISWERK. 1980. *Self-reliance : a strategy for development*. London : Boyle L'Ouvirture Publication Ltd.
- THE NORDIC ALTERNATIVE GROUP. 1979. *Education for self-reliance*. UNICEF.

### SELF-RELIANCE PROJECTS

- AGENCY FOR AN AGRICULTURAL EDUCATION, TRAINING AND EXTENSION, MINISTRY OF AGRICULTURE. 1983. *Small Farmers Development in Indonesia*.
- BIERSTEKER, THOMAS J. 1980. *Self-reliance in Tanzania trade*. International Organization. Vol. 34. Spring.
- BLUE RICHARD N. and JAMES M. WEAVER. 1977. *A critical assessment of the Tanzania model of development*. New York : The Agricultural Development Council, Inc.
- CENTURIAN, DIOSNEL. 1986. *Basic christian communities and community redevelopment in Papua New Guinea*. Class reportin DAERS 231 (Compaoyaprv ommniut Development) 2nd 1985-86.



CHAROENSUK, AKOM, 1986. The rice bank : comparative study of Go and NGO approaches in Thailand. Class report in DAERS 231 (Comparative Community Development) 2nd 1985-86.

DEPARTMENT OF AGRICULTURAL EDUCATION, UPLB. 1975. The UPLBCA/SEARCA social laboratory after five years : An Assessment of Performance. Unpublished Research. U.P. at Los Banos, Laguna.

HAY, NURAL M. 1976. Self-reliant Kuzipukur village. Bogra : Bogra Lithographic Printing Work Ltd.

LEE HAN-NOO. 1983. New way of development : Korean experience. Bangkok : Nealnara Kran Pim.

SOEDJARWO, ANTON. 1980. Technologies for rural development. Paper Distributed in The Expert Meeting on New Modalities for The Action of The Organization in The Field of Technologies for Rural Development, Brussels, 19-22 May 1980.

#### **THEORIES AND RESEARCHES RELATED TO SELF-RELIANCE**

AXINN, GEORGE H. 1978. New strategies for rural development. Michigan : Rural Life Association.

BHANTHUMNAVIN, NATH. 1985. Leadership and organizational effectiveness in rice farms' association : The Case of Central Region, Thailand. Unpublished Ph.D. dissertation, UPLB.

DAVID, LEHMANN (ed.). 1979. Development theory : four critical studies. London : Frank Cress.

FALCONER, ROBERT ALLAN. 1974. The effect of locus of control on participation in adult learning activities. Dissertation Abstract International. Vol. 35 No. 4.

FISHBEIN, M. E., LANDY and G. HATCH. 1969. Some determinant of an individual's esteem for his least preferred co-worker : an attitude analysis. Human Relations Vol. 22.

GILMOR, T.M. and H.L. MINTON. 1974. Internal versus external attribution of task performance as a function of locus of control, initial confidence and success-failure outcome. Journal of Personality. Vol. 42.

LEFCOURT, H.M., ELIZABETH HOBY, STEVE STRUTHERS and CHRIS HALMES. 1975. Causal attributions as a function of locus of control, initial confidence, and performance outcome Journal of Personality and Psychology. Vol. 32 No. 2.

- LEFCOURT, H. M. 1966. Internal control versus external control of reinforcement : a review. *Psychological Bulletin*. Vol. 65 No. 2.
- MANGAHAS, MAHAR. 1976. Measuring Philippine development : report of the social indicators project. Manila : APO Production Unit, Inc.
- MISCHEL, WALTER, ROBERT ZEISS and ANTONETTE. 1974. Internal-external control and performance : validation and implication of the Stanford I-E Scale. *Journal of Personality and Social Psychology* Vol. 29, No. 2.
- PATANAPONGSA, NARINCHAI. 1981. Value profile and values affecting members' participation in selected cooperatives in Chiangmai, Thailand Unpublished Ph.D. dissertation, UPLB.
- ROTTER, J. B., SUMAN, M., and LIVERANT, S. 1962. Internal versus external control reinforcement : A Major Variable in Behavior Theory : London : Pergamon Press.
- TALATAYOD, ELVIRA S. 1980. Comparative viability of two barrio associations in Pila, Laguna. Unpublished M.S. thesis, UPLB.
- TANNENBAUM, R. and F. MASSARIK. 1957. Leadership : a frame of reference. *Management Science*. vol. 4.
- WELLER, RICHARD. H. 1977. Humanistic education California : Mc Cutchan. Publishing Corporation