

บทบรรณาธิการ

สุนนีย์ (Sunni) – ชีอะห์ (Shi'ite)

บทนำ

จากเหตุการณ์ในประเทศซาอุดีอาระเบีย เมื่อวันที่ 31 กรกฎาคม 2530 นักแสวงบุญอิหร่าน (Pilgrims) ซึ่งมีจำนวนถึง 150,000 คน ได้มีการรวมตัวเดินขบวนเพื่อต่อต้านอเมริกา รัสเซียและอิสราเอลในนครเมกกะซึ่งเป็นที่ยอมรับของนักแสวงบุญทั่วโลกประมาณ 2 ล้านกว่าคน ภัยเหตุที่นักแสวงบุญชาวอิหร่านนับถือชีอะห์ ทำให้ทางการซาอุดีอาระเบียซึ่งนับถือสุนนีย์เกิดความระแวงและไม่ไว้วางใจเกรงจะเกิดเหตุการณ์เช่นในปี 2522 ซึ่งมีบุคคลกลุ่มหนึ่งพร้อมด้วยอาวุธเข้ายึดมัสยิด อัล-ฮะรออม อันเป็นที่ตั้งของหินดำ (กะบะห์) จึงได้พยายามสกัดกั้นการเดินขบวนมิให้ลุกลามใหญ่โตจนไม่อาจควบคุมได้ แต่ก็เกิดการปะทะระหว่างผู้เดินขบวนกับเจ้าหน้าที่รักษาความสงบของทางการซาอุดีอาระเบียจนทำให้เกิดโศกนาฏกรรม มีผู้คนล้มตายเป็นจำนวนมาก ซึ่งส่วนใหญ่เป็นผู้แสวงบุญชาวอิหร่าน ส่วนนักแสวงบุญไทยมิได้เข้าไปเกี่ยวข้องหรือมีส่วนร่วมกับการเดินขบวนในครั้งนี้แต่อย่างใด จึงไม่มีผู้ใดเสียชีวิตหรือบาดเจ็บ

ในโลกมุสลิมนั้น ได้มีนิกายทางศาสนาที่สำคัญอยู่ 2 นิกาย คือ นิกายสุนนีย์ และ นิกายชีอะห์ ซึ่งเป็นสาเหตุประการหนึ่งของการขัดแย้งระหว่างประเทศมุสลิมด้วยกัน ความสำคัญของทั้งสองนิกายนี้ ในระยะหลังๆ นี้ มีส่วนเกี่ยวข้องกับประเทศไทยเป็นอย่างมาก ประเทศไทยมีประชากรที่นับถือศาสนาอิสลามอยู่ประมาณ 5 ล้านคน ส่วนใหญ่จะมีมากในจังหวัดชายแดนภาคใต้ คือ บัตตานี ยะลา นราธิวาส สงขลา และ สตูล ซึ่งนับถือ

ศาสนาอิสลามนิกายสุนหนี่ ส่วนนิกายชีอะห์นั้น ได้มีผู้นับถือมาเป็นเวลาช้านาน โดยเฉพาะแถบสะพานเจริญพาสณ์ เป็นที่รู้จักกันดีว่า เป็นพวกเจ้าเซ็น เมื่อถึงเดือนมุฮัรร์วอม (ปีใหม่ของอิสลาม) ผู้นับถือนิกายก็จะมีการฟิรุลัยไฟ คีอก กริตหัว เป็นต้น

หลังจากขบวนการปฏิวัติอิสลามภายใต้การนำของอิหม่ามโคมัยนีประสบความสำเร็จในการโค่นล้มจักรพรรดิชาห์ปาร์เลวีแห่งอิหร่านในปี 1979 (พ.ศ. 2520) อันเป็นเหตุให้ชาห์ต้องสละบัลลังก์ร่อนเร่จนเสียชีวิตในต่างประเทศ อิหร่านพยายามมีบทบาทในเวทีการเมืองของโลกมุสลิม และพยายามผลักดันตนเองในการเป็นผู้นำของประเทศมุสลิม ทั้งพยายามแย่งชิงศูนย์การนำจากประเทศอาหรับ โดยเฉพาะซาอุดีอาระเบียมาสู่อิหร่าน

จากพฤติกรรมดังกล่าวนี้ ทำให้ประเทศอาหรับและมุสลิมอื่นซึ่งส่วนใหญ่ นับถือสุนหนี่ ต่างบ่อนสกักกันอิทธิพลของอิหร่านที่ชูการปฏิวัติอิสลามพร้อม ๆ กับนำแนวความคิดหรือนิกายชีอะห์อิมามายะห์เข้าเผยแพร่ด้วย

ทำไมชาวสุนหนี่ต้องร่วมมือเช่นดังกล่าว ทั้ง ๆ ที่นับถือศาสนาเดียวกันมีพระเจ้าและศาสดาเดียวกัน เพียงแต่แตกต่างในเรื่องแนวความคิด การศึกษาประวัติศาสตร์ความเป็นมาข้อขัดแย้งซึ่งเป็นสิ่งจำเป็นในการติดตามพฤติกรรมของนิกายชีอะห์ในปัจจุบัน ซึ่งอาจมีผลกระทบต่อความมั่นคงของชาติได้ประการหนึ่ง จึงควรมาทำความรู้จักว่า สุนหนี่—ชีอะห์ นั้นเป็นอย่างไร

ประวัติความเป็นมา

นักวิชาการมุสลิมมีความเห็นแตกต่างกันในเรื่องการกำเนิดเกิดขึ้นของลัทธิชีอะห์ อะบูชะฮาบะเราะห์เห็นว่า ชีอะห์เป็นลัทธิทางการเมืองที่เก่าแก่ที่สุด อุบัยดีนในปลายสมัยการปกครองของคอลีฟะฮุสมาน¹ คร. ตาฮา ฮุสเซน เห็นว่า ชีอะห์เป็นลัทธิทางการเมืองที่สนับสนุนท่านอะลีและบุตรของท่านอุบัยดีนในสมัยการปกครองของอะฮ์มัด บิน อะลี อย่างไรก็ตาม จากการบันทึกของประวัติศาสตร์อิสลาม หลังจากที่ท่านศาสดามุฮัมมัด

มัตไคเสียชีวิต ชาวมุสลิมในขณะนั้นมีความเห็นแตกต่างกันในเรื่องของการเลือกผู้นำประชาชาติมุสลิม (คอลีฟะฮ์) บางพวกเห็นว่า ควรจะเป็นผู้ที่มาจากอันซอร์ (ผู้ที่อาศัยอยู่ในเมืองมะดีนะฮ์) ซึ่งได้ให้ความช่วยเหลือแก่ท่านศาสดาและชาวมุสลิมในคราวที่มีการอพยพจากเมืองเมกกะ) บางพวกเห็นว่าควรจะเป็นพวกมุฮาญิรีน (ผู้อพยพมาพร้อมท่านศาสดา) บางพวกสนับสนุนให้ท่านอะลีเป็นผู้นำ

ความขัดแย้งในทางความคิดจะไม่ปรากฏชัดตลอดสมัยการปกครองของอะบูบักร์ซึ่งเป็นผู้นำคนแรก และผู้นำคนที่สองคือ อุมร์ อิบน์อัลกhattาบ จนกระทั่งในปลายสมัยการปกครองของผู้นำคนที่สาม คือ อุตมาน อิบน์อัฟฟาน ประมาณ ปี ค.ศ. 37 ได้มีการเคลื่อนไหวเพื่อปลุกระดมมวลชนให้หันมายอมรับอะลีและให้ปฏิเสธผู้นำคนก่อน ๆ เพราะเป็นผู้ช่วงชิงตำแหน่งนี้จากท่านอะลี ทั้งนี้เพราะในความเชื่อของชาวชีอะฮ์นั้น อะลีควรจะได้เป็นผู้นำประชาชาติมุสลิมมากกว่าผู้ใดทั้งสิ้น เนื่องจากท่านศาสดาให้ความไว้วางใจและให้การสนับสนุนอะลีทั้งด้านการกระทำและคำพูด และผู้ที่จะสืบทอดอำนาจจากอะลีจะต้องเป็นเชื้อสายของท่านเท่านั้น คือ ทะฮันและฮุสและบรรดาอิหม่าม 12 ท่านและถือว่ราชวงศ์อุมัยยะฮ์กัศ็ี อับบาตียะฮ์ กัศ็ีเป็นราชวงศ์ที่ไม่ชอบธรรมทั้งสิ้น

ประเภทของชีอะฮ์

ชีอะฮ์แบ่งออกเป็นประเภทใหญ่ ได้ 2 ประเภท

1. ชีอะฮ์ประเภทตกขอบ
2. ชีอะฮ์ที่เดินสายกลาง

1. ชีอะฮ์ประเภทตกขอบ ชีอะฮ์ประเภทนี้มีมากมายและมีความเชื่อที่ออกนอกหลักการของอิสลาม จนมีนักวิชาการมุสลิมถือว่าพวกนี้ไม่อยู่ในศาสนาอิสลาม

1.1 ชีอะฮ์ซามาดียะฮ์ มีต้นกำเนิดจากอับดุลลอฮ์อิบน์ ซาบะ มีความเชื่อดังนี้

1.1.1 อะลีถูกบรรจุชื่อในเตาร็อกว่าจะได้เป็นนบี หรือคอลีฟะฮ์

1.1.2 ท่านศาสดาจะกลับมาอีกก่อนโลกแตกสลาย

- 1.1.3 อะลัยยังไม่เสียชีวิต แต่ยกขึ้นสู่ฟากฟ้าเหมือนกับนบีมูซา
- 1.1.4 เสียงฟ้าร้องเป็นเสียงของอะลี แสงฟ้าแลบเป็นรอยยิ้มของอะลี
- 1.1.5 พระเจ้าไค้นำวิญญาณของพระองค์มาส่งสู่ในอะลี

1.2 ชีอะห์ฮุรออบีอะห์

- 1.2.1 ที่จริงอะลีเป็นนบีแก่เทวทูตยิบรออิลนำโองการของพระเจ้ามามอบผดักัว

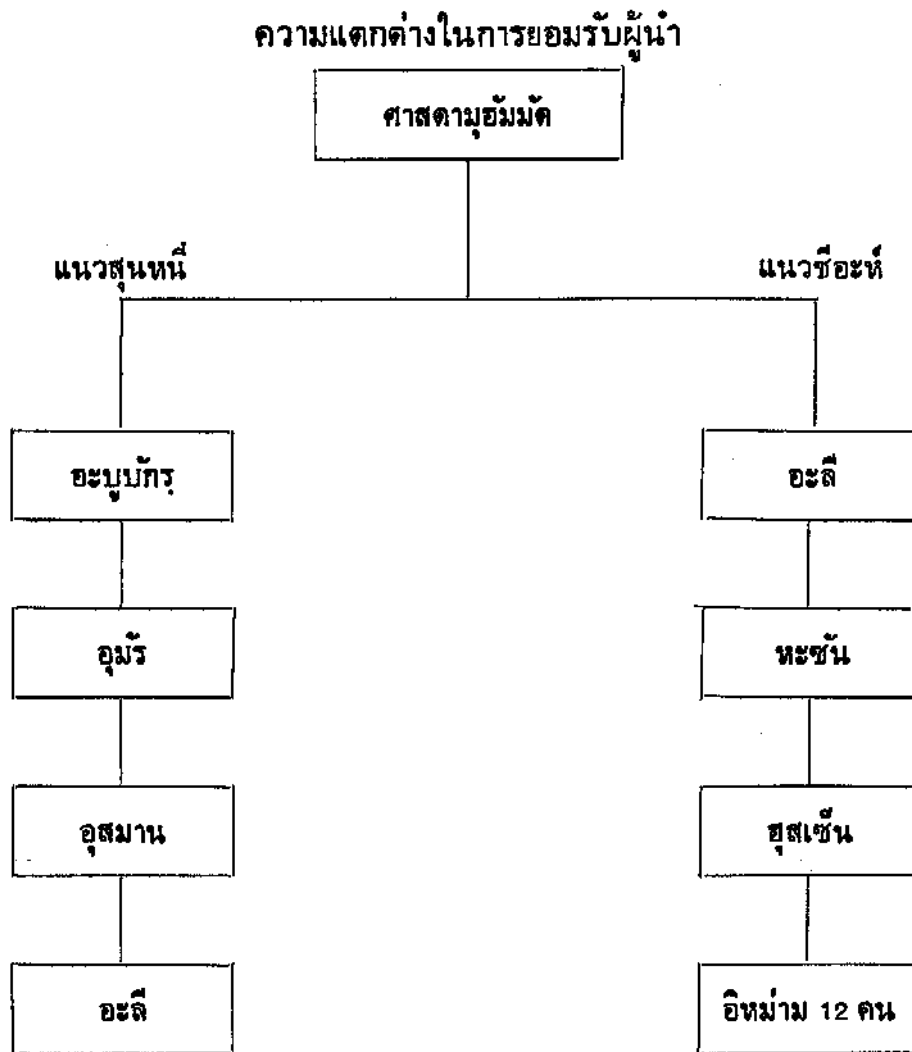
2. ชีอะห์สายกลาง ที่ใกล้เคียงกับอะลฺสูนนะห์มากที่สุดคือ ชีอะห์ไซดียะห์ (มีผู้นับถือมากในเยเมน) ซึ่งยอมรับผู้นำคนอื่น ๆ ก่อนหน้าท่านอะลีด้วย

ส่วนชีอะห์อิมามียะห์ ซึ่งมีผู้นับถือเป็นจำนวนมากในอิหร่าน⁹ และอิรักนั้น แม้จะจัดอยู่ในชีอะห์สายกลาง แต่ก็มีข้อแตกต่างจากแนวทางของพวกสุนหนี่อยู่ไม่น้อย ซึ่งความแตกต่างในหลายจุด ๆ กลายเป็นปัญหาอยู่ในขณะนี้ โดยเฉพาะในประเทศไทย เนื่องจากมีคนใหม่ที่รับแนวทางของชีอะห์บางคนได้นำข้อแตกต่างทางความคิดมาเป็นประเด็นหลักในการเผยแพร่อิสลามและกล่าวโจมตีแนวสุนหนี่อย่างรุนแรง เช่น โจมตีคอลีฟะฮฺบางท่านและบุคคลในประวัติศาสตร์อิสลามหลาย ๆ ท่าน ที่ฝ่ายสุนหนี่ยอมรับและยกย่องอย่างก้าวร้าวและหยาบคาย¹⁰

ความหมายของชีอะห์และความแตกต่างในการยอมรับผู้นำ

ชีอะห์หมายถึง คณะบุคคลหรือกลุ่มบุคคลที่ให้ความรักและให้การสนับสนุนท่านอะลีในการดำรงตำแหน่งผู้นำประชาชาติมุสลิม (คอลีฟะห์—Khalifah) คนแรกหลังจากท่านศาสดาถึงแก่กรรม¹⁰

จากความหมายของคำว่าชีอะห์นี้ เป็นการเน้นหนักในเรื่องของผู้สืบทอดตำแหน่งจากท่านศาสดา หลังจากที่ท่านศาสดาถึงแก่กรรม จึงมีแนวในการยอมรับความเป็นผู้นำแตกต่างไปจากนิกายสุนหนี่ซึ่งจะแสดงให้เห็นแบบง่าย ๆ ดังนี้



จากตารางข้างต้นนี้ เราเห็นได้ว่าการยอมรับผู้นำ ในแนวของสุนหนี่ มีทั้งนี้

ท่านศาสตามุฮัมมัดได้ถึงแก่กรรมในปี ค.ศ. 11 หรือ ค.ศ. 632 โดยที่ท่านมิได้แต่งตั้งหรือสั่งเสียให้ผู้ใดทำการบริการกิจการของมุสลิมสืบต่อจากท่าน ซึ่งเป็นการเปิดโอกาสให้ชาวมุสลิมปรึกษาหารือและคัดเลือกผู้นำตามความเห็นเหมาะสม

บรรดาชาวมุสลิมที่อพยพจากเมกกะ ชาวมุสลิมมะดีนะห์ ผู้ให้ความช่วยเหลือ ต่างมาชุมนุมกันเพื่อคัดเลือกผู้นำประชาชาติมุสลิมในที่สุดในที่ประชุมได้เลือกอะบูบักร์ อัครศิกคิก

อะบูบักร์ ปกครองอาณาจักรอิสลาม ระหว่างปี ค.ศ. 632—634 ท่านเป็นชายคนแรกที่เข้ารับนับถืออิสลาม เป็นสหายของท่านศาสดา การอพยพจากเมืองเมกกะไปยังเมืองมะดีนะห์ร่วมทำสงครามกับศาสดาทุกครั้ง เมื่อท่านศาสดาเจ็บป่วยลง ท่านได้รับมอบหมายให้เป็นผู้นำประชาชนท่าละหมาก นอกจากนั้น ท่านยังเป็นพ่อตาของท่านศาสดาอีกด้วย

ท่านอะบูบักร์ ได้ถึงแก่กรรมหลังจากที่ท่านดำรงตำแหน่งผู้นำประชาชาติมุสลิมเป็นเวลา 2 ปี 6 เดือน โดยท่านมีอายุ 63 ปี

ในขณะที่อะบูบักร์ล้มป่วยลงนั้น กองทัพมุสลิมกำลังทำสงครามอยู่ในเปอร์เซียและซีเรียอยู่ อะบูบักร์มีความหวั่นเกรงว่า ถ้าหากท่านไม่แต่งตั้งผู้นำประชาชาติมุสลิมโดยปล่อยให้ชาวมุสลิมคัดเลือกกันเอง อาจก่อให้เกิดความขัดแย้งที่จะส่งผลต่อความมั่นคงของอาณาจักรอิสลามได้ ท่านจึงได้ส่งเสียให้อุมัรบินนู คือตตอบเป็นผู้ปกครองสืบต่อจากท่าน

อุมัร เป็นสหายสนิทของท่านศาสดาคคนหนึ่ง เป็นผู้ที่มีความกล้าหาญ เด็ดเดี่ยวเกี่ยวกับความจริง เคยออกรบเคียงบ่าเคียงไหล่กับท่านศาสดาหลายครั้ง มีความเป็นอยู่อย่างเรียบง่ายจนสร้างความพิศวงแก่กษัตริย์ชาติอื่นที่มาพบเห็น

อุมัรได้ดำรงตำแหน่งคอลีฟะฮ์เป็นเวลา 10 ปี 6 เดือน ได้ขยายอาณาจักรอิสลามไปทางภาคตะวันออกจรดประเทศเปอร์เซีย ทางภาคตะวันตกจรดประเทศลิเบียในปัจจุบัน

อุมัร เสียชีวิตหลังจากถูกลอบทำร้าย เมื่ออายุได้ 63 ปี

ก่อนที่อุมัรจะถึงแก่กรรม ได้ส่งเสียให้บุคคล 6 คน คัดเลือกผู้ที่เหมาะสมเป็นคอลีฟะฮ์สืบต่อจากท่านซึ่งคณะบุคคลดังกล่าวได้มีมติคัดเลือกท่านอูสมาน อิบน์ อัฟฟาน เป็นผู้ปกครองอาณาจักรอิสลามคนที่ 3

อุสมาน สืบเชื้อสายมาจากตระกูลอุมัยยะห์ ซึ่งเป็นตระกูลที่มั่งคั่งของเมืองเมกกะ เป็นผู้ที่ท่านศาสดาไว้นิอื่อเชื่อใจในความประพฤติจึงได้ให้แต่งงานกับบุตรสาวของท่านอุสมาน จึงมีฐานะเป็นบุตรเขยของท่านศาสดา

อุสมานได้ปกครองอาณาจักรอิสลามร่วม 12 ปี ตั้งแต่ ค.ศ. 644—656 ในสมัยของท่าน อาณาจักรอิสลามได้ขยายกว้างไกลไปถึงมอร็อกโก ทางเหนือไปถึงอาณาจักรตุรกีสถานและเกาะไซปรัส ทางด้านทิศตะวันออกจรดเมืองคาบูล

ในปลายสมัยของท่านอุสมาน ประชาชนชาวมุสลิมไม่พอใจกับการดำเนินนโยบายแบบวงศาคณาญาติของท่าน มีการวิพากษ์วิจารณ์การบริหารงานของท่านทั่วทุกแห่ง ในกุกุทำฮัจญ์ (ประกอบพิธีทางศาสนาที่เมืองเมกกะ) ในปี ค.ศ. 655 ชาวมุสลิมได้มีการโต้ถามกันคล้ายกับการพิพากษาความผิดของท่านอุสมาน และได้มีเหตุการณ์ในลักษณะกระด้างกระเดื่องต่อผู้ปกครอง จนนำไปสู่เหตุการณ์นองเลือด โดยที่ท่านอุสมานถูกทำร้ายจนเสียชีวิต ซึ่งได้กลายเป็นสาเหตุหนึ่งในการจลาจลความแตกแยกขึ้นภายในอาณาจักรอิสลาม

ในสภาพที่เป็นอันตรายยิ่งภายในอาณาจักรอิสลามจึงจำเป็นต้องเลือกผู้ปกครองอาณาจักรคนใหม่ เพื่อยุติเหตุการณ์ไม่สงบ บรรดามุสลิมจึงได้ประชุมและลงมติเลือกท่านอะลี อิบนิ อะบีฏอลิบ เป็นผู้ปกครองคนใหม่ ในปี ค.ศ. 656

ท่านอะลี เป็นบุตรของอะบีฏอลิบ ผู้เป็นลุงของท่านศาสดา เป็นผู้มีความใกล้ชิดกับท่านศาสดาตลอดเวลาและได้เข้ารับอิสลามเมื่ออายุ 8 ปี ซึ่งนับว่าท่านเป็นเด็กคนแรกที่เข้ารับนับถือศาสนาอิสลาม ในคืนที่ท่านศาสดาต้องอพยพจากเมกกะไปยังมะดีนะห์ เนื่องจากถูกรังควานขู่เข็ญจากพวกอาหรับ เมกกะที่ไม่ยอมรับศาสนาอิสลามที่ยังหาโอกาสทำลายท่านศาสดา ท่านอะลีได้เสียสละครั้งยิ่งใหญ่โดยอาสาอนบนที่นอนของท่านศาสดาเพื่อพรางคาพวกอาหรับผู้ประสงค์ร้าย ทำเป็นการเปิดโอกาสให้ท่านศาสดาและสหายท่านอื่น ๆ เดินทางโดยสวัสดิภาพท่านอะลีได้แต่งงานกับนางฟาติมะห์บุตรีคนเล็กของท่านศาสดา และได้ร่วมทำสงครามกับท่านศาสดาหลายครั้ง

เมื่อก่านอะลีเข้ารับตำแหน่งผู้ปกครองอาณาจักรอิสลาม คนที่ 4 ก่านไค์ปลก
บรรดาเจ้าเมืองที่กคซีชูครีคประชาชนทั้งให้ยศที่ดินและทรัพย์สินที่ได้มาโดยไม่ชอบธรรม
ในบรรดาเจ้าเมืองเหล่านั้น มีมุอาวิยะห์ อิบนิ อะบี ซุฟยาน เจ้าเมืองซีเรียผู้มีอำนาจที่สุด
คนหนึ่งรวมอยู่ด้วย เป็นผู้ที่กำลังขัดคำสั่ง จนก่านอะลีจำเป็นต้องปราบแต่ก็ไม่สำเร็จตลอด
สมัยของท่าน ความยุ่งเหยิงทางการเมืองเป็นเหตุให้มีคนบางกลุ่มคิดกบฏจกท่าน และโดย
เหตุที่ท่านมิได้ให้ผู้ใดทำการอารักขาตัวท่าน จึงถูกลอบสังหาร ในปี ค.ศ. 661 ก่านไค์
ดำรงตำแหน่งผู้ปกครองอาณาจักรอิสลามเป็นเวลา 4 ปี 9 เดือน และมีอายุได้ 63 ปี

หลังจากก่านอะลีแล้ว รูปแบบการเมืองการปกครองในประวัติศาสตร์
อิสลามก็เปลี่ยนไป จากการคัดเลือกผู้มีความเหมาะสมมาเป็นระบบราชวงศ์โดยมุอาวิยะห์
ได้สถาปนาราชวงศ์อุมัยยะห์ขึ้น

ส่วนชาวซีอะห์นั้นมีความเชื่อว่า ผู้ที่สมควรจะดำรงตำแหน่งผู้ปกครอง
ประชาชาติมุสลิมสืบต่อจากท่านศาสดาจะต้องเป็นผู้ที่สืบเชื้อสายจากวงศ์วานของท่าน
ศาสดา นั่นคือ ก่านอะลีอิบนิอะบัฏออลิบ ถัดจากท่านไค์แก่ทะซัน ซึ่งเป็นบุตรของ
ท่านและมีศักดิ์เป็นหลานของท่านศาสดา ต่อมาควรจะได้แก่ซุสเซ็น เป็นบุตรของก่าน
อะลีเช่นกัน หลังจากนั้นเป็นอิหม่าม (ผู้นำ) 12 คน สืบต่อกันมา

หะซัน และซุสเซ็นได้ต่อสู้กับความอธรรมและระบบอัทธการิปโตยของราชวงศ์
อุมัยยะห์ ซึ่งบรรดาผู้ปกครองเริ่มเฉียดใจออกจากแบบอย่างของท่านศาสดาและอัครสาวก
ทั้ง 4 และเหตุการณ์โศกนาฏกรรมของชาวมุสลิมทั้งสุนหนี่และซีอะห์เกิดขึ้น เมื่อก่าน
ซุสเซ็นซึ่งเป็นหลานของท่านศาสดาและพรรคพวกถูกสังหาร อย่างโหดเหี้ยมโดยฝีมือของ
เหล่าสมุนของราชวงศ์อุมัยยะห์ จากจุดคำนี้ยังสร้างความเคียดแค้นแก่ชาวซีอะห์เป็นอย่างมาก
หลังจากนั้นมาชาวซีอะห์ถูกผู้มีอำนาจกคซีและปราบปรามตลอดมา จนต้องแตก
กระเซ็นกระสายกระจายออกไปทุกแห่ง

ส่วนอิหม่ามคนที่ 12 ชื่อ อัล-มะห์ดี ซึ่งชาวซีอะห์เชื่อกันว่ายังไม่ตาย แต่
ได้หายสาบสูญในปี ค.ศ. 861 และจะกลับมายังโลกเพื่อนำความยุติธรรมสู่มวลมนุษยอีก

ครึ่งหนึ่งในช่วงที่อิหม่ามมะหฺดียังไม่มีอำนาจในการปกครองและการตัดสินข้อบัญญัติทางศาสนาจะอยู่กับอิหม่ามที่ซื่อสัตย์ยอมรับปัจจุบันคืออิหม่ามโคมัยนี

ข้อแตกต่างระหว่างแนวสุนหนี่-ชีอะห์

เนื่องจากมีความเห็นขัดแย้งในเรื่องผู้ที่จะดำรงตำแหน่งผู้นำประชาชาวมุสลิม ทำให้นิกายสุนหนี่และชีอะห์อิมามียะห์ แตกต่างกันในหลายๆ เรื่องด้วยกัน และที่สำคัญที่ควรทราบคือ

1. ชีอะห์ถือว่า ผู้ดำรงตำแหน่งหลังจากท่านศาสดาถึงแก่กรรมนั้นเป็นผู้ช่วงชิงฐานะการเป็นผู้นำจากท่านอะลี ซึ่งควรจะเป็นผู้นำคนแรก¹¹
2. คำพูดหรือคำสั่งของผู้นำมีฐานะเทียบเท่ากับพระเจ้าและถือว่าการเป็นผู้นำ (อิมามะฮฺ—Imamah) นั้นได้รับมอบหมายจากท่านศาสดาให้ทำหน้าที่อรรถาธิบายและเพิ่มปัญหาหลักการศาสนาได้¹²
3. ชีอะห์ไม่ยอมรับการรายงานหะดีษ (วจนะของท่านนบี) ที่มาจากคนอื่น เว้นแต่สายการรายงานของอิหม่ามทั้ง 12 คนเท่านั้น¹³
4. ชีอะห์อ้างว่า หลังจากมรณภาพของท่านศาสดาแล้วสาวกทั้งหลายตกศาสนาทั้งหมด เว้นแต่บางคนที่เป็นมิตรหรือผู้ใกล้ชิดหรือเคยออกสงครามเข้าข้างท่านอะลี¹⁴

ส่วนข้อแตกต่างในการประกอบศาสนกิจอื่น เช่น การละหมาดที่ไม่กุมหน้าอก หรือการวางก้อนหินที่จะกัมกราบ (สุญุก) และอื่นๆ นั้น เป็นเรื่องปลีกย่อยที่แม้แต่ในแนวสุนหนี่เองก็มีการปฏิบัติที่ไม่เหมือนกัน

ประชากรชีอะห์ในโลกอิสลาม

ในจำนวนประชากรมุสลิมทั่วโลก 800 กว่าล้านคน ส่วนใหญ่นับถือแนวสุนหนี่ มีเพียงประเทศอิหร่านประเทศเดียวที่รับเอานิกายชีอะห์เป็นนิกายทางการของประเทศ ส่วนในอิรักมีจำนวนร้อยละ 55—60¹⁵ บาห์เรนมีร้อยละ 60 ซึ่งถือว่ามีประชากรส่วนใหญ่

เป็นชีอะห์ หรือบางประเทศในแถบอ่าวเปอร์เซีย รวมทั้งเลบานอน ปากีสถาน ตุรกี และอัฟกานิสถาน จะมีผู้นับถือชีอะห์เป็นจำนวนมาก แต่ผู้นำรัฐก็เป็นผู้นับถือแนวสุนหนี่¹⁰ ส่วนในซาอุดีอาระเบียจะมีประชากรที่นับถือชีอะห์อย่างหนาแน่นในภาคตะวันออก ซึ่งเป็นแหล่งน้ำมันที่สำคัญของประเทศ

บทสรุป

แนวชีอะห์เกิดขึ้นเป็นผลจากความขัดแย้งในเรื่องของความเหมาะสมของผู้ที่จะดำรงตำแหน่งผู้นำประชาชาติมุสลิมสืบต่อจากท่านศาสดาเป็นหลัก ทำให้ผู้นับสุนนอะดีปลีกตัวไปตั้งนิกายของตนเองเพื่อรอโอกาสที่จะนำความยุติธรรมมาจักรอิสลาม แม้ว่าความเชื่อตามแนวทางนี้จะขัดแย้งกับมุสลิมส่วนใหญ่ (สุนหนี่) ก็ตาม แต่ก็ไม่มีนักวิชาการมุสลิมคนใดกล้าประณามพวกเขาว่าเป็นผู้ตกศาสนา (กาเฟร)

ชีอะห์เริ่มเคลื่อนไหวและมีบทบาทในจังหวัดชายแดนภาคใต้ โดยเฉพาะในจังหวัดสตูล ได้มีบุคคลบางคนเลื่อมใสและมีการเผยแพร่หาพรรคพวก รวมทั้งมีการสร้างมัสยิดโดยได้รับเงินสนับสนุนจากประเทศอิหร่าน สิ่งที่น่าสังเกตจับตามองก็คือ ปัญหาที่เกิดขึ้นเป็นเรื่องของความเชื่อที่แตกต่างที่มีความขัดแย้งในประวัติศาสตร์ จนทำให้เกิดการแบ่งเป็นฝักเป็นฝ่าย แม้กระทั่งในเรื่องการประกอบศาสนกิจ (ละหมาดประจำวัน) ทั้งสองนิกายก็ไม่สามารถทำพิธีร่วมมัสยิดเดียวกันได้ ความแตกแยกในหมู่ประชาชนอาจมีมากขึ้นและอาจส่งผลไปในทางที่กระทบกระเทือนต่อความมั่นคงของชาติได้

ไพศาล แก้วประสม*
อภิรักษ์ ธรรมะธอ**

*ผู้อำนวยการกองกิจการต่างประเทศ ศอ.บต.

**รักษาการหัวหน้าฝ่ายวิเทศสัมพันธ์ กองกิจการต่างประเทศ ศอ.บต.

เชิงอรรถ

¹Prof. Dr. Abu Bakar Atjeh, *Syah Rasionalisma Dalam Islam Kota Bharu* : Pustaka Aman Press, 1980 p. 15

²เฟิ่งอ้าง. หน้า 16

³อับดุลฮาгим วันแอสละห์, *เบ็ดหน้ากักชีอะฮ์* (ประธาน กกอ. จว. สตูล พิมพ์แจกจ่าย) ไม่ปรากฏปีที่พิมพ์ หน้า 2-3

⁴prof Dr. Abu Bakar Atjeh, *op. cit.*, pp. 13-14

⁵ราชวงศ์ที่สถาปนาขึ้นโดย มูอาวิยะห์ ซึ่งเป็นข้าหลวงแห่งคามัสกัตปกครองอาณาจักรอิสลามตั้งแต่ปี 661-750 ถือเป็นการสถาปนาระบบสืบทอดราชทายาทเป็นครั้งแรกในประวัติศาสตร์อิสลาม

⁶ราชวงศ์ที่สถาปนาโดยลูกหลานของอับมาศผู้เป็นลุงของท่านศาสดาปกครองอาณาจักรอิสลาม ในศตวรรษที่ 9 ได้ย้ายเมืองหลวงจากคามัสกัตมายังเมืองแบกแดด เป็นช่วงที่วัฒนธรรมและการดำเนินชีวิตทางสังคมของมุสลิมเจริญรุ่งเรืองสุดขีด

⁷อับดุลฮาгим วันแอสละห์, *อ้างแล้ว*, หน้า 8-9

⁸อิหม่ามโคมัยนี ผู้นำปฏิวัติอิสลามแห่งอิหร่านนับถือชีอะห์อิมามียะห์เช่นกัน

⁹รัก อิสรา (นามแฝง), “ถึงชีอะห์——ขณะนี้ท่านกำลังทำอะไรกันอยู่? (2)” ในหนังสือ *สัญลักษณ์* ประจำเดือนกรกฎาคม หน้า 3-4

¹⁰อับดุลฮาгим วันแอสละห์, *อ้างแล้ว* หน้า 1

¹¹อับดุลฮาгим *อ้างแล้ว* หน้า 3

¹²เฟิ่งอ้าง หน้า 3

¹³เฟิ่งอ้าง หน้า 3

¹⁴স্যয়িক মুহিবুলকিন আল-เกาะฎิบ, *พื้นฐานการศรัทธาโดยทั่วไปของชีอะฮ์อิมามียะฮ์และอะฮ์ลุลสุนนะฮ์* ติเรก กุลศิริสวัสดิ์ แปล, กรุงเทพฯ : สมาคมมุสลิมไทยอิสลาม 2528, 44

¹⁵สงครามระหว่างอิรัก-อิหร่าน ปะทุขึ้นในปี 1979 อิหร่านหวังเป็นอย่างมากว่าชีอะห์ซึ่งมีอยู่ในอิรักเป็นจำนวนมากจะช่วยโค่นล้มประธานาธิบดีซัดดัม ฮุสเซนแห่งอิรัก แต่กลับปรากฏว่าชีอะห์อิรักกลับเฉยเมย ซึ่งนักสังเกตการณ์ทางการเมืองเห็นว่าเป็นเพราะความรู้สึกชาตินิยมอาหรับและความรู้สึกต่อต้านพวกเปอร์เซียเข้มข้นกว่าการนับถือนิกายเดียวกัน

¹⁶The Economist, “In Search of the Shadowy Shi'ites” ในหนังสือพิมพ์ *Sunday Star* ฉบับวันที่ 21 กรกฎาคม 2520 หน้า 16