

ประโยชน์สาธารณะ การจัดการสิ่งแวดล้อม และชุมชนพึ่งตนเอง

**Common Benefits, Environmental Management,
And Community's Self-determination**

ดร. สมพจน์ วรรณนุช^{*}
Sompote Kunnoot, Ph.D.

บทคัดย่อ

งานวิจัยเรื่อง “ประโยชน์สาธารณะ การจัดการสิ่งแวดล้อม และชุมชนพึ่งตนเอง” เป็นการวิจัยภาคสนาม ขอให้บุคคลเป้าหมายของการสำรวจแสดงความคิดเห็นโดยการให้คะแนนความสำคัญของประโยชน์สาธารณะและแสดงความคิดเห็นเกี่ยวกับแนวทางการปฏิบัติของตนเพื่อให้เกิดประโยชน์สาธารณะ ผลการสำรวจแสดงให้เห็นว่า บุคคลมีความเข้าใจและตระหนักในประโยชน์สาธารณะน้อย เนื่องจากสังคมไม่เห็นความจำเป็นที่จะต้องพึ่งตนเองเพื่อแก้ปัญหาต่างๆที่กระทบกับการดำรงชีวิต เนื่องจากมีความคาดหวังที่จะพึ่งพารัฐ การดำรงชีพไม่จำเป็นต้องพึ่งพาสังคมรอบข้าง และในสังคมที่ปราศจากปัญหาวิกฤติ การพึ่งตนเองยังไม่มี ความจำเป็น สังคมไม่ให้ความสำคัญกับการเสียสละทรัพย์สิน เสรีภาพ การจัดระเบียบ เพื่อประโยชน์สาธารณะ หากจำเป็นก็จะเสียสละแรงงานและเวลาบ้างเพื่อกิจกรรมสาธารณะ

การผลิตประโยชน์สาธารณะเป็นเงื่อนไขที่ทำให้สังคมที่มีความสงบเรียบร้อย นำไปสู่ความมั่นคงทางเศรษฐกิจ มีสิ่งแวดล้อมที่อำนวยความสะดวกดำรงชีวิตอย่างมีคุณภาพ มีการเสียสละทรัพย์สิน เสรีภาพ และการจัดระเบียบ ลักษณะดังกล่าวเป็นลักษณะของสังคมพึ่งตนเอง มีส่วนร่วมในการกำหนด

^{*} อาจารย์ประจำสำนักพัฒนบัณฑิตศึกษา หลักสูตรการจัดการสิ่งแวดล้อม สถาบันบัณฑิตพัฒนบริหารศาสตร์, ขอขอบคุณมหาบัณฑิตหลักสูตรการจัดการสิ่งแวดล้อม ออมสิน เข้มศักดิ์มีทรัพย์, และอรจิรา ชัยบัณฑิตย์ ที่รับภาระเป็นผู้ช่วยวิจัย และสำหรับทุกอย่างที่ช่วยให้งานสำเร็จลุล่วงด้วยดี

เงื่อนไขของการดำรงชีวิตของตนได้อย่างมีประสิทธิภาพ และมีความเจริญอย่างยั่งยืน “ประโยชน์สาธารณะ การจัดการสิ่งแวดล้อม และชุมชนพึ่งตนเอง” จึงเป็นเครื่องชี้ให้เห็นระดับของคุณภาพชีวิตของบุคคลของสังคม

Abstract

This article reports a field research entitled “Common Benefits, Environmental Management, and Community’s Self-Determination” which drew people opinion by assigning marks on issues relevant to their common and expected practices about their contribution to common benefits. The opinions collected show that people of a majority rarely appreciate the meaning of common benefits to their living. The majority find it unnecessary to form solidarity since they are inclined to rely on the service of the state. Their livelihood and income and wealth do not necessarily depend on their neighboring environment. A community without crisis does not find it necessary to have self-determination. The majority has no “willingness to pay” for common benefits in terms of financial resources and taxes, nor to give up their liberty for “law and order”. If a contribution is required, they prefer to give out labor and work time.

Common benefits, from the point of view of economics and public choice economics, is “public goods.” The higher is the output of common benefits (or public goods) relative to the size of a society, the more will be peaceful and “law and order” and the higher will be life quality of a community, which are the main conditions for economic wealth of the community. Production of common benefits requires sharing and contribution of personal wealth, and giving up of liberty, willingness to practice within the scope of “law and order”. These are aspects of a society with active participation and self-determination which are conditions for sustainable economic wealth. Common benefits, environmental management, and community’s self-determination, therefore, are indicators of life quality of individuals of a society.

บทนำ

เป็นธรรมชาติของบุคคลที่จะทุ่มเททรัพยากรเต็มกำลังเพื่อแสวงหาประโยชน์ส่วนบุคคล (private benefits) และตระหนักในการมีส่วนร่วมรับประโยชน์สาธารณะ (public benefits) แต่หลีกเลี่ยงการเสียสละเพื่อให้ได้มาซึ่งประโยชน์สาธารณะ การเรียนรู้เกี่ยวกับประโยชน์สาธารณะอาจกระตุ้นให้เกิดความร่วมมือรวมพลัง กลายเป็นชุมชนพึ่งตนเอง มีความเข้มแข็ง เพื่อต่อสู้กับวิกฤตการณ์ต่างๆ ที่มากระทบกับทรัพยากรที่เป็นปัจจัยใช้ในการดำรงชีวิต ชุมชนพึ่งตนเองเป็นชุมชนที่มีความร่วมมือ จึงมีการสูญเสียน้อยหากต้องเผชิญกับวิกฤตการณ์ การศึกษาเรื่อง

“ประโยชน์สาธารณะ การจัดการสิ่งแวดล้อม และชุมชนพึ่งตนเอง” แสดงให้เห็นธรรมชาติของประโยชน์สาธารณะ ความล้มเหลวในการมีส่วนร่วมในการประกอบกิจการที่เป็นประโยชน์สาธารณะ และการเรียนรู้ในการมีส่วนร่วมในการสร้างประโยชน์สาธารณะ เพื่อให้ตนเองมีส่วนร่วมรับประโยชน์

วัตถุประสงค์ของการศึกษา คือ เพื่อประเมินระดับการร่วมมือ การมีส่วนร่วมเสียสละเพื่อประโยชน์ส่วนรวม การตระหนักและปฏิบัติในสิ่งเหล่านี้ทำให้ชุมชนเข้มแข็งพึ่งตนเอง ช่วยยกระดับเศรษฐกิจของชุมชนในภาพรวมและบุคคลสามารถมีส่วนร่วมรับประโยชน์จากการเป็นชุมชนที่สงบสุขร่มเย็นและฐานะทางเศรษฐกิจดี

การรายงานผลการศึกษาในบทนี้เริ่มจากการศึกษา Public Choices เพื่อประมวลวิธีคิดเกี่ยวกับธรรมชาติของประโยชน์สาธารณะ การดำเนินการสำรวจข้อมูลของพื้นที่ศึกษา ผลการศึกษาซึ่งประมวลจากการสัมภาษณ์ การสังเกต การวิเคราะห์ และสรุปว่า การมีส่วนร่วมเสียสละโดยตระหนักว่าจะมีส่วนร่วมรับผลประโยชน์ในพื้นที่ศึกษายังอยู่ในเกณฑ์น้อย กิจกรรมที่เกิดขึ้นมีน้อยและริเริ่มจากกลุ่มบุคคลผู้นิยมกิจกรรมและมีช่องทางได้รับการอบรมที่ผ่านมาในช่องทางการทำงานของ NGOs และหน่วยงานราชการ ข้อจำกัดของการก้าวหน้าสู่การเป็นชุมชนพึ่งตนเองคือลักษณะของชุมชนที่พึ่งพาทางเศรษฐกิจกับภายนอกเป็นส่วนใหญ่ เครื่องมือเช่นกลุ่มออมทรัพย์จึงมีบทบาทจำกัด

ธรรมชาติของประโยชน์สาธารณะ

บุคคลในสังคมเศรษฐกิจมีความสัมพันธ์กัน มีผู้ขายแรงงาน เจ้าของที่ดิน เจ้าของเครื่องจักรเครื่องมือ มีการจัดเก็บภาษี มีการบริโภคของครัวเรือน มีการลงทุน มีการบริโภคของภาครัฐบาล มีการส่งสินค้าออกไปขายยังต่างประเทศ มีการนำเข้าสินค้าจากต่างประเทศ และสินค้าหนึ่งเป็นวัตถุดิบสำหรับสินค้าอีกหลายประเภท กิจกรรมเหล่านี้ก่อให้เกิดตลาดหลายประเภท เช่น ตลาดสินค้า ตลาดแรงงาน ตลาดที่ดิน ตลาดทุน เป็นต้น แต่ความสัมพันธ์ระหว่างบุคคลในสังคมไม่จำเป็นต้องเป็นความสัมพันธ์ทางการค้าเสมอไป ยังมีความสัมพันธ์ในมิติอื่นที่ตรงกันข้ามกับความสัมพันธ์ทางการค้า นั่นคือความสัมพันธ์แบบ "โจรกรรม" ซึ่งนับเป็นธรรมชาติของสังคมอีกมิติหนึ่งที่มีความสำคัญ

มนุษย์มีธรรมชาติยึดถือผลประโยชน์ส่วนบุคคล (self-interest) จึงก่อให้เกิดพฤติกรรมด้านสว่างและด้านมืด เศรษฐศาสตร์วิเคราะห์ให้เห็นว่า self-interest มีบทบาทแตกต่างกันในสองสถานที่ คือ 1) ในตลาด กับ 2) ที่ๆไม่มีตลาด self-interest เป็นเงื่อนไขจำเป็นที่ทำให้ระบบตลาดทำงานอย่างมีประสิทธิภาพ ทั้งผู้ซื้อและผู้ขายได้ประโยชน์อย่างเป็นธรรม วัตถุที่แลกเปลี่ยนระหว่างกันในตลาดเรียกว่า market goods

ในที่ๆ ไม่มีระบบตลาด self-interest ทำให้บุคคลและสังคมเสียผลประโยชน์ เช่น กรณีต่อไปนี้

นายแดง เลี้ยงปลุสสัตว์ ส่วนนายดำ ปลุกข้าวโพด ทั้งสองฝ่ายสามารถมีเศรษฐกิจดีขึ้น หรือมีความมั่งคั่งมากขึ้นและต่างได้ประโยชน์ เมื่อมีการแลกเปลี่ยนปลุสสัตว์กับข้าวโพด แต่ทางเลือกสำหรับนายแดงกับนายดำ มิใช่มีเพียงการแลกเปลี่ยนผลผลิตหรือสิ่งของของตนเท่านั้น นายแดง อาจจะมีความคิดเอาเปรียบและเลือกที่จะขโมยข้าวโพดของนายดำ (แทนที่จะเอาปลุสสัตว์ไปแลก) และในทำนองเดียวกัน นายดำ ก็อาจมีความคิดเอาเปรียบและเลือกที่จะขโมยปลุสสัตว์ของนายแดง (แทนที่จะเอาข้าวโพดไปแลก) หรือ ทั้งนายแดง และนายดำ เลือกที่จะตอบโต้ซึ่งกันและกันโดยการขโมย

การขโมยเป็นเกมที่ไม่สร้างสรรค์ (zero-sum game) ฝ่ายหนึ่งได้ อีกฝ่ายเสีย ซึ่งแตกต่างไปจากการแลกเปลี่ยนซึ่งเป็นเกมที่สร้างสรรค์ การแลกเปลี่ยน (non-zero-sum game) หมายความว่าถึง เกมความร่วมมือ (cooperative game) หรือ เกมของส่วนรวม (collective choice) ที่ทำให้ทุกฝ่ายได้ประโยชน์ ในกรณีแลกเปลี่ยน การแลกเปลี่ยนกันจะทำให้ทั้งสองฝ่ายมีเศรษฐกิจดีขึ้นหรือได้ประโยชน์เพิ่มขึ้น แต่หากทั้งสองฝ่ายเลือกที่จะขโมยซึ่งกันและกันก็จะทำให้เศรษฐกิจของทั้งสองฝ่ายเลวลง นักเศรษฐศาสตร์ในสมัยบุกเบิก เช่น Adam Smith ตระหนักในความสำคัญของผลประโยชน์ส่วนรวม หรือ collective interest พอกับ ระบบตลาด หรือ invisible hand

การวิเคราะห์เปรียบเทียบความสัมพันธ์เชิงการค้า กับความสัมพันธ์เชิงกิจกรรมแสดงใน ตาราง 1

ตาราง 1 ทฤษฎีเกมความร่วมมือทางการค้าเพื่อหนีความหายนะ

		ตัว	
		นียมการค้า	นียมขโมย
แดง	นียมการค้า	1 แดง (10-ปศุสัตว์, 9-ข้าวโพด) ตัว (8-ปศุสัตว์, 6-ข้าวโพด)	2 แดง (6-ปศุสัตว์, 5-ข้าวโพด) ตัว (10-ปศุสัตว์, 9-ข้าวโพด)
	นียมขโมย	3 แดง (10-ปศุสัตว์, 10-ข้าวโพด) ตัว (5-ปศุสัตว์, 3-ข้าวโพด)	4 แดง (7-ปศุสัตว์, 5-ข้าวโพด) ตัว (7-ปศุสัตว์, 5-ข้าวโพด)

ตาราง 1 แสดงให้เห็นเศรษฐกิจของ แดง และ ตัว ในช่องหมายเลข 1 เมื่อทั้ง แดง และ ตัว ค้าขายแลกเปลี่ยนสินค้า สิ่งของระหว่างกัน หรือไม่ขโมยซึ่งกันและกัน

ในช่องหมายเลข 4 แสดงให้เห็นว่าเศรษฐกิจของทั้งสองฝ่ายเลวลงเมื่อทั้งสองฝ่ายเลือกที่จะขโมยซึ่งกันและกัน

ทั้งสองฝ่ายมีเศรษฐกิจดีขึ้นเมื่อเปลี่ยนจากการลักขโมยกันใน ช่องหมายเลข 4 ไปสู่ ค้าขายระหว่างกัน หรือ แลกเปลี่ยนกัน ในช่อง หมายเลข 1

แต่จะเห็นว่า ในช่องหมายเลข 2 และ 3 หากฝ่ายหนึ่งฝ่ายใด ขโมยจากอีกฝ่ายได้ ก็จะทำให้เศรษฐกิจของตนดีกว่าในช่องหมายเลข 1 ความเห็นแก่ตัว อยากได้ประโยชน์มากขึ้น เป็นเหตุจูงใจให้มีการลัก ขโมยเกิดขึ้น และถ้าทั้งสองฝ่ายแข่งขันกันขโมย ก็จะเข้าสู่สถานะในช่อง หมายเลข 4 คือทำให้เศรษฐกิจเลวลงกว่าในช่องหมายเลข 1 ทั้งคู่

เมื่อทั้งสองฝ่ายเรียนรู้ว่าเศรษฐกิจของตนดีขึ้นหากยุติการแข่ง ขันกันขโมยซึ่งกันและกัน จึงทำให้เกิดการกำหนดกติกาความร่วมมือที่ จะยุติการขโมย

การตกลงกันได้ว่าจะยุติการขโมยกัน เป็นเงื่อนไขที่จะทำให้ทั้ง สองฝ่ายร่วมกันได้ประโยชน์ เรียกว่า Pareto Optimality

ทั้งนี้ข้อตกลงร่วมมือกันยุติการขโมยนี้จะไม่สามารถยืนหยัดอยู่ ได้หากปราศจากระบบคุ้มกันหรือระบบรับประกัน ดังนั้นบุคคลต่าง ๆ ตระหนักในความจำเป็นที่จะต้องร่วมเสียสละทรัพย์สินบางส่วน เพื่อ สนับสนุนการทำงานของ ตำรวจ ทหาร เจ้าหน้าที่ดับเพลิง เพื่อผดุง ความมั่งคั่งทางเศรษฐกิจของตน และในสังคมที่มีสมาชิกจำนวนมาก บุคคลจำนวนหนึ่งอาจจะนิยมเอาเปรียบจึงหลีกเลี่ยงหลบซ่อนไม่ยอมมี ส่วนร่วมเสียสละทรัพย์สินเป็นค่าใช้จ่ายสำหรับการบริการสาธารณะ ดังกล่าว แต่ลักลอบได้ประโยชน์จากบริการดังกล่าวอยู่

ประโยชน์สาธารณะ (public goods) เช่น การทำงานของ ตำรวจ ทหาร เจ้าหน้าที่ดับเพลิง และอื่นๆ มีคุณสมบัติที่บุคคลจำนวน มากมีส่วนร่วมได้รับประโยชน์ ความเห็นแก่ตัวชักจูงให้บุคคลลักลอบได้ รับประโยชน์โดยปราศจากการมีส่วนร่วมเสียสละ พฤติกรรมเช่นนี้เป็น การเคลื่อนจาก ช่องหมายเลข 1 ไปยังช่องหมายเลข 2 หรือ ช่องช่อง หมายเลข 3 ใน ตาราง 1

แบบจำลอง ตาราง 1 เป็นความสัมพันธ์แบบทฤษฎีเกมที่มีชื่อ ว่า "prisoner's dilemma" แม้ว่าการใช้ยุทธศาสตร์หมายเลข 1 เป็นการค้า ขายแลกเปลี่ยนกันและไม่ขโมยกันจะเป็นที่ยอมรับว่าทางเลือกที่ดีที่สุด สำหรับทุกฝ่ายหรือส่วนรวม แต่บุคคลผู้มีความเห็นแก่ตัวย่อมต้องแสวงหา

โอกาสที่จะลักขโมยหรือชอบที่จะเคลื่อนไปสู่ช่องหมายเลข 2 หรือ 3 เมื่อสังคมส่วนรวมไม่สามารถจัดระเบียบกติกาได้ ดังนั้น ยุทธศาสตร์หมายเลข 1 เป็นยุทธศาสตร์ที่ปราศจากความมั่นคง และธรรมชาติความเห็นแก่ตัวทำให้ยุทธศาสตร์หมายเลข 4 เป็นสภาวะดุลยภาพถาวร หรือเรียกว่าเป็นยุทธศาสตร์ครอบงำ (dominant strategy) เป็นยุทธศาสตร์ของการแข่งขันสู่ความเสื่อมหรือความทายนะของส่วนรวม

ยุทธศาสตร์หมายเลข 1 จะยืนหยัดอยู่ได้จะต้องมีระบบคุ้มกันเมื่อจำนวนบุคคลที่มีส่วนร่วมรับประโยชน์มีจำนวนน้อย การกวดขันให้เป็นไปตามกติกากระทำได้ง่าย แต่เมื่อจำนวนบุคคลที่มีส่วนร่วมรับประโยชน์มีจำนวนมาก การกวดขันให้เป็นไปตามกติกากระทำได้ยากหรือมีค่าใช้จ่ายสูงเกินไป บุคคลจำนวนหนึ่งมีโอกาสเอาเปรียบหลีกเลี่ยงการเสียสละ (free ride) จึงต้องมีวิธีลงโทษ และให้รางวัล

เศรษฐศาสตร์แขนงที่ศึกษาความสัมพันธ์ระหว่างบุคคลในมิตินอกตลาด เรียกว่า "Public choice economics" และปัญหาสิ่งแวดล้อมเป็นปัญหาที่มีลักษณะดังกล่าว

ผลประโยชน์ส่วนบุคคล (self-interest) ทำให้บุคคลทุกฝ่ายได้รับประโยชน์อย่างเป็นธรรมจากการแลกเปลี่ยนในระบบตลาด แต่ทำให้บุคคลทุกฝ่ายสูญเสียประโยชน์ในกิจการที่เป็นประโยชน์ส่วนรวม หรือประโยชน์สาธารณะ (collective choice) ปัญหาสิ่งแวดล้อมจำเป็นที่จะต้องใช้ยุทธศาสตร์ความร่วมมือ และมีส่วนร่วมรับผลประโยชน์สาธารณะ (collective interest)

สังคมที่มีระดับการพัฒนาสูง มีคุณสมบัติสำคัญคือมีการจัดระเบียบกติกาที่สมาชิกยึดถือปฏิบัติอย่างเคร่งครัดเพื่อประโยชน์สาธารณะ ซึ่งบุคคลมีส่วนร่วมได้รับประโยชน์ จึงเป็นสังคมที่ประกอบด้วยความร่วมมือ และมีความมั่งคั่งทางเศรษฐกิจดังที่กรณี ตาราง 1 แสดงให้เห็น

การศึกษานี้ประกอบขึ้นจากวิธีคิดใน ตาราง 1 มีวัตถุประสงค์เพื่อประมวลลักษณะสำคัญของชุมชนว่ามีระดับความร่วมมือเพียงใด และบุคคลมีความตระหนักเพียงใด

วิธีศึกษา

การศึกษานี้ประกอบด้วย การเลือกพื้นที่ศึกษาเทศบาลตำบลแหลมฉบัง จังหวัดชลบุรี และชุมชนวัดกลาง ลาดพร้าวซอย 132 การเก็บข้อมูลภาคสนามใช้แบบสำรวจ/สัมภาษณ์ เทศบาลตำบลแหลมฉบัง จังหวัดชลบุรี เป็นเทศบาลที่มีลักษณะพิเศษ คือมีขนาดใหญ่ มีผู้อยู่อาศัยเป็นธุรกิจ/อุตสาหกรรมขนาดใหญ่ และมีภารกิจสำคัญ คือการตรวจตราดูแลปัญหาสิ่งแวดล้อมตามมาตรฐานที่กำหนดไว้ มีความร่วมมือกับสถาบันสิ่งแวดล้อมไทยในการจัดการให้มีการจัดการสิ่งแวดล้อมตามมาตรฐานการจัดการสิ่งแวดล้อม ISO 14001

ชุมชนวัดกลาง ลาดพร้าวซอย 132 เป็นชุมชนที่มีการจัดการสิ่งแวดล้อมในระบบ “ธนาคารขยะ” มีการเปิดบัญชีรับฝากเงินที่เป็นรายได้ที่เกิดจากการแลกเปลี่ยนกับขยะของชุมชน เป็นการกระตุ้นให้ชุมชนจัดการขยะโดยใช้ผลประโยชน์ทางเศรษฐกิจเป็นเครื่องมือกระตุ้น

แบบสำรวจแสดงไว้ใน ภาคผนวก ข ประเด็นสำรวจประกอบด้วย 12 หัวข้อ ดังแสดงใน ตาราง 2

ตาราง 2 ประเด็นของการสัมภาษณ์บุคคลในพื้นที่ศึกษาและความหมาย

	ประเด็นประโยชน์สาธารณะ	ความหมาย
1	ความปลอดภัย	ความปลอดภัยต่อทั้งชีวิตและทรัพย์สินของประชาชนในชุมชน ชุมชนมีอัตราการเกิดอาชญากรรมต่ำ
2	ปราศจากปัญหามลพิษ	ชุมชนมีแนวทางแก้ปัญหาการรั่วไหลของมลพิษที่เกิดจาก กิจกรรมทางเศรษฐกิจในด้านต่างๆ เช่น มลพิษทางน้ำ, มลพิษทางอากาศ, มลพิษด้านเสียง เป็นต้น หรือ มีการจัดการมลพิษอย่างเหมาะสมตามประเภทและปริมาณมลสาร

ตาราง 2 ประเด็นของการสัมภาษณ์บุคคลในพื้นที่ศึกษาและความหมาย

	ประเด็นประโยชน์สาธารณะ	ความหมาย
3	การจัดการจราจรที่ดี	ชุมชนสามารถจัดการจราจรให้เกิดความประหยัด ลดการสูญเสีย สามารถเดินทางได้อย่างสะดวก รวดเร็ว ไม่ต้องเผชิญกับปัญหาการจราจรติดขัด ทำให้สามารถเดินทางถึงจุดมุ่งหมายได้ตามเวลาที่กำหนด
4	การจัดการขยะ	ชุมชนมีแนวทางการจัดการปัญหาจากมูลฝอยภายในชุมชน เช่น กลิ่นเหม็น, ขยะตกเรี่ยราด เป็นต้น มีการจัดการที่เหมาะสมตามชนิดและปริมาณมูลฝอยอย่างถูกหลักสุขาภิบาล
5	ความสงบร่มเย็น	ชุมชนมีความสงบเรียบร้อย น่าอยู่อาศัย มีความมั่นคงในด้านจิตใจ และสร้างเสริมสติปัญญา
6	การจัดการภูมิทัศน์ที่สวยงาม สะอาด เจริญตา เจริญใจ	ชุมชนสามารถจัดการภูมิทัศน์ที่สวยงาม สะอาด ซึ่งจะทำให้สมาชิกภายในชุมชนมีความเจริญตา เจริญใจ เช่น มีพื้นที่สีเขียว สนามเด็กเล่น เป็นต้น
7	สมาชิกของชุมชนมีสุขภาพดี แข็งแรง	ชุมชนในภาพรวมมีประชากรที่มีสุขภาพดี ปราศจากพิษภัยของสิ่งแวดล้อม
8	ครอบครัวอบอุ่น	ประชากรครัวเรือนของชุมชนมีสุขภาพจิตที่ดี ทำให้สามารถมุ่งประกอบอาชีพ เสริมสร้างฐานะ
9	เศรษฐกิจส่วนบุคคลดี	ประชาชนสามารถมีรายได้จนเชื่อความเป็นอยู่พื้นฐานได้อย่างไม่ขัดสน
10	ไม่ต้องมีค่าใช้จ่ายที่สิ้นเปลืองโดยไม่จำเป็น	ประชาชนมีวิถีการดำรงชีพที่ปราศจากการสูญเสียที่เกิดจากการขาดสมรรถนะในการจัดการ
11	ชุมชนมีระเบียบ	ประชาชนยอมรับในระเบียบ กติกา เพื่อความผาสุกของส่วนรวม
12	ชุมชนมีเศรษฐกิจในภาพรวมดี	ชุมชนมีภาพรวมทางเศรษฐกิจที่มั่นคงเนื่องจากเหตุปัจจัยต่างๆ ประกอบกัน

รูปแบบที่คาดหวังสำหรับการเป็นชุมชนพึ่งตนเอง เช่น ชุมชนหนึ่งตั้งอยู่ริมคลองจำเป็นต้องพึ่งพาอาศัยลำคลองเป็นแหล่งยังชีพอาหาร น้ำกิน-ใช้ ชักล้าง สัตว์จร ต่ายเทของเสีย สิ่งปฏิกูล หากลำคลองมีสภาพที่ไม่สามารถอำนวยความสะดวกดังกล่าว ชุมชนได้รับความเดือดร้อนเกิดความสูญเสีย จำเป็นต้องมีการจัดการทรัพยากร และสิ่งแวดล้อมให้สามารถอำนวยความสะดวก การจัดการไม่สามารถกระทำได้โดยบุคคล แต่จะต้องอาศัยการร่วมแรง ร่วมใจ ช่วยกันบำรุงรักษาลำคลอง เช่น กำจัดผักตบชวา จัดเก็บขยะและกลบฝังให้ถูกต้อง ชุมชนที่ไม่สามารถรวมตัวกันพึ่งตนเองย่อมผลักภาระให้หน่วยงานรัฐเป็นผู้ดำเนินการ ซึ่งสามารถกระทำได้โดยล่าช้า ขาดงบประมาณ กำลังคน ความรู้ เครื่องมือ ขวัญกำลังใจ และอื่นๆ

การขาดวัฒนธรรมพึ่งตนเองทำให้เกิดความสูญเสียทางการเงิน ความเสื่อมโทรมทางสิ่งแวดล้อม การประกอบอาชีพที่ขาดความมั่นคง และยั่งยืน ปัญหาสุขภาพ การละทิ้งถิ่นฐาน

ผลการสำรวจ

เทศบาลตำบลแหลมฉบังมีฐานะการปกครองพิเศษกว่าเทศบาลตำบลทั่วไป มีท่าเรือขนส่ง มีนิคมอุตสาหกรรมและโรงงานอุตสาหกรรมทั้งขนาดใหญ่ ขนาดกลางและขนาดเล็กจำนวนมาก เป็นแหล่งสร้างรายได้ให้แก่ประชาชนที่ทำงานในพื้นที่หากแต่แหล่งเศรษฐกิจหรือแหล่งการใช้จ่ายจะเป็นที่ตำบลศรีราชาหรือท้องที่อื่นแทน ลักษณะของประชาชนจะมีทั้งประชาชนดั้งเดิมที่อาศัยอยู่ในพื้นที่และประชาชนจากถิ่นอื่นที่เข้ามาอยู่เพื่อทำงานในโรงงานอุตสาหกรรมในพื้นที่ ซึ่งประชาชนกลุ่มนี้ส่วนใหญ่แล้วจะเดินทางออกนอกพื้นที่ในวันหยุดงาน

เทศบาลตำบลแหลมฉบังมีสถานที่ทำการกว้างขวางใหญ่โตประกอบด้วยหมู่ตึกที่เป็นหน่วยงานของรัฐเข้าด้วยกันในบริเวณเดียวกันอันได้แก่ ที่ว่าการเทศบาลตำบลแหลมฉบัง สำนักงานตำรวจดับเพลิง ตำบลแหลมฉบัง และสถานีตำรวจภูธรตำบลแหลมฉบัง สภาพของตัวตึกยังใหม่และใหญ่โตกว้างขวางสามารถรองรับการใช้ประโยชน์ได้ในหลาย

วัตถุประสงค์ เช่น การจัดการประชุม การจัดการฝึกอบรม และการจัดการสัมมนา

การจัดพื้นที่การทำงานภายในตัวตึกมีการแบ่งแยกแต่ละหน่วยงานและติดป้ายแสดงอย่างชัดเจน

รายได้ของเทศบาลนอกจากเงินงบประมาณประจำปีที่ได้จากรัฐบาลกลางแล้วยังมีเงินภาษีที่เก็บได้ในพื้นที่เองซึ่งเป็นจำนวนที่มากกว่าเงินงบประมาณประจำปีที่ได้รับอีกด้วย มีการวางแผนการทำงานและแผนงบประมาณตามระเบียบของกระทรวงมหาดไทย

เทศบาลตำบลแหลมฉบังมีแนวทางการทำงานเพื่อสนับสนุนให้เกิดความเข้มแข็งในแต่ละชุมชนย่อยในพื้นที่ของเทศบาล เห็นได้จากการให้การสนับสนุนทั้งด้านงบประมาณและวิชาการแก่ตัวแทนและชุมชนต่างๆ ทั้งที่เข้ามาใช้พื้นที่ของที่ว่าการและที่จัดทำโครงการภายนอกที่ว่าการเพื่อการทำโครงการต่างๆของชุมชน

นอกจากนี้เทศบาลตำบลแหลมฉบังยังต้องการที่จะเข้าสู่การได้รับการรับรองมาตรฐาน ISO 14001 ด้วย จึงมีการพิจารณาถึงปัญหาสิ่งแวดล้อมต่างๆ ที่มีอยู่ในพื้นที่

และจากการจัดอันดับความสำคัญของปัญหาพบว่าปัญหาขยะและพลังงานมีความสำคัญเป็นสองอันดับแรก การส่งเสริมให้เกิดโครงการเพื่อจัดการปัญหาขยะชุมชนจึงเกิดขึ้นก่อนในเบื้องต้นและมีการวางแผนเพื่อจัดการปัญหาพลังงานเป็นอันดับต่อไป

กรณีศึกษาชุมชนวัดพระประทานพร

ชุมชนวัดพระประทานพรตั้งอยู่ที่ เทศบาลตำบลแหลมฉบัง จังหวัดชลบุรี มีการจัดทำโครงการธนาคารขยะที่โรงเรียนวัดพระประทานพรโดยความร่วมมือระหว่างชุมชนวัดพระประทานพรและโรงเรียนวัดพระประทานพร โดยการสนับสนุนของเทศบาลตำบลแหลมฉบัง

จุดเริ่มต้นของโครงการธนาคารขยะเกิดจาก ทางเทศบาลตำบลแหลมฉบังต้องการมุ่งสู่มาตรฐาน ISO 14001 จึงมีการพิจารณาปัญหาสิ่งแวดล้อมเร่งด่วนที่ต้องแก้ไขและผลสรุปได้แก่ปัญหาขยะและพลังงาน โครงการธนาคารขยะที่โรงเรียนวัดพระประทานพรจึงเกิดขึ้น

สถานที่ตั้งของที่ทำการธนาคารอยู่ภายในบริเวณโรงเรียนวัดพระประธานพร กลุ่มที่ดำเนินกิจการเป็นเด็กนักเรียนชั้นประถมศึกษาปีที่ 4 5 และ 6 จำนวน 7 คน โดยอยู่ภายใต้การกำกับดูแลของครู สมาชิกธนาคารคือเด็กนักเรียนในโรงเรียนยังไม่มีสมาชิกภายนอกโรงเรียน

กรณีศึกษาชุมชนวัดกลาง

ชุมชนวัดกลางตั้งอยู่ที่ซอยลาดพร้าว 132 ถนนลาดพร้าว กรุงเทพฯ มีความเป็นชุมชนเข้มแข็งอย่างเด่นชัดในเรื่องของธนาคารขยะ

ลักษณะของชุมชนวัดกลางเป็นกลุ่มประชาชนที่มีฐานะหลากหลาย ในช่วงต้นของซอยลาดพร้าว 132 จะมีธนาคารพาณิชย์ ร้านค้า ตลาด ถัดเข้ามาจะเป็นช่วงของบ้านพักอาศัยที่มีลักษณะเป็นบ้านเดี่ยว แยกแต่ละหลังอย่างชัดเจน ในช่วงด้านท้ายซอยบ้านเรือนมีลักษณะแออัดมากขึ้น ประชากรที่อาศัยอยู่มีทั้งที่เป็นเจ้าของบ้านพักเองและเช่าอยู่อาศัย ประชาชนมีอาชีพหลากหลายเช่น ข้าราชการ พนักงานบริษัท ค้าขาย รับจ้าง เป็นต้น

จุดเริ่มต้นของความคิดเรื่องธนาคารขยะของชุมชนเกิดจากปัญหาขยะที่สะสมและทางกรุงเทพมหานครต้องการจะสร้างเตาเผาขยะในพื้นที่ของชุมชนแต่ประชาชนไม่ยอมรับ มีการคัดค้านและหาทางออกที่ไม่ต้องมีการสร้างเตาเผาขยะในพื้นที่ การรวมกลุ่มเพื่อดำเนินการธนาคารขยะจึงเกิดขึ้น

ในช่วงแรกของการดำเนินการกลุ่มผู้นำชุมชนสามารถรวมกลุ่มกันได้ 7 คน กลุ่มผู้นำชุมชนได้เดินทางไปดูงานและเข้ารับการฝึกอบรมการทำธนาคารขยะจากหลายองค์กร เช่น การจัดการขยะที่จังหวัดพิษณุโลก เมื่อผ่านการฝึกอบรมกลุ่มผู้นำชุมชนได้รับเงินช่วยเหลือจาก SIP เป็นมูลค่า 2,700,000 บาท เงินบริจาคจากมูลนิธิ ภาณี ยิบอินซอย และเงินกู้จากสำนักพัฒนาชุมชน กรุงเทพมหานคร 100,000 บาท

ที่ทำการคณะกรรมการชุมชนและที่ทำการธนาคารขยะจัดสร้างในช่วงด้านท้ายซอยลาดพร้าว 132 เปิดดำเนินกิจการธนาคารทุกวันเสาร์ มีรถซาเล้งเพื่อเก็บรับขยะจากที่พักอาศัย มีการปล่อยเงินกู้ในวงเงิน 3,000 บาท สัญญาใช้คืนด้วยขยะ และมีการปันผลเป็นอุปกรณ์การศึกษา เช่น สมุด ดินสอ

ในช่วงแรกของการดำเนินกิจการธนาคารขยะ กลุ่มผู้ดำเนินงาน มุ่งเน้นที่เยาวชนหรือเด็กๆ โดยมีความคิดว่าจะเป็นการปลูกฝังเด็กๆ และเด็กๆ จะโน้มน้าวผู้ปกครองหรือผู้ใหญ่คนอื่นได้ต่อไป แง่ที่ที่เกิดขึ้นคือผู้ปกครองของเด็กไม่เห็นด้วยและไม่เห็นประโยชน์ที่จะทำโครงการนี้ กลุ่มผู้ดำเนินการจึงปรับเปลี่ยนวิธีการใหม่ โดยมีการชักชวนบุคคลในชุมชนที่มีความคิดเห็นคัดค้านไปศึกษาดูงาน อบรมยังสถานที่ต่างๆ เพื่อให้เข้าใจถึงหลักการของการทำธนาคารขยะ ผลของการอบรมทำให้บุคคลที่คัดค้านหลายคนเข้ามาเป็นสมาชิกของธนาคารขยะ

การดำเนินงานของธนาคารขยะชุมชนวัดกลางนี้ค่อนข้างจะมีชื่อเสียง มีองค์กรต่างๆ ให้คำแนะนำช่วยเหลือหลายองค์กร มีคณะและบุคคลต่างๆ เข้ามาทำการศึกษาวินิจฉัย ทำให้ธนาคารขยะของชุมชนวัดกลางสามารถมองเห็นปัญหาและแนวทางที่จะแก้ไขปัญหานั้นได้ชัดเจนมากขึ้น

ข้อสังเกตเกี่ยวกับการดำเนินกิจการธนาคารขยะของชุมชนกรณีศึกษา

1. ปัญหาสิ่งแวดล้อมชุมชนเป็นแรงผลักดันให้เกิดการรวมกลุ่มกันเพื่อแก้ปัญหา

จากกรณีศึกษาชุมชนวัดกลางจะเห็นได้ว่าความเป็นชุมชนเข้มแข็งสามารถเกิดได้อย่างรวดเร็วเพราะมีแรงกดดันจากปัญหาชุมชนที่ได้รับร่วมกัน ซึ่งในที่นี้คือปัญหาเตาเผาขยะ ผู้เริ่มก่อตั้งคณะกรรมการชุมชนเกิดขึ้นเพราะต้องการแก้ปัญหาที่ชุมชนและตนเองได้รับ ซึ่งแตกต่างจากชุมชนวัดพระประธานพร

ลักษณะของชุมชนวัดพระประธานพรไม่เป็นชุมชนแออัดสภาพแวดล้อมไม่ถือว่าเสื่อมโทรม ไม่มีความเดือดร้อนเนื่องจากปัญหาขยะกระทบต่อประชาชนในชุมชนอย่างชัดเจน

ส่วนของปัญหาขยะของเทศบาลตำบลแหลมฉบัง ถือเป็นปัญหาของเทศบาลแหลมฉบัง เนื่องจากปัจจุบันเทศบาลตำบลแหลมฉบังเป็นผู้จัดการกับขยะชุมชนทั้งหมดภายในเขตเทศบาลเอง และเหตุผลในการจัดตั้งธนาคารขยะเกิดจากการผลักดันและการสนับสนุนของเทศบาล

ตำบลแหลมฉบัง ไม่ได้เกิดจากการพยายามจัดการกับปัญหาสิ่งแวดล้อมของชุมชนเอง การรวมกลุ่มกันจึงยังไม่เข้มแข็งอย่างเห็นได้ชัดเจน

2. กลุ่มคณะกรรมการและคนดำเนินงาน

บุคคลที่จะมาดำเนินงานกิจกรรมสาธารณะต้องมีอุดมการณ์ที่จะทำงานเพื่อชุมชนเป็นพื้นฐานก่อน ต้องเข้าใจปัญหาสถานะของชุมชน และต้องการที่จะแก้ไขปัญหานั้นๆ เป็นบุคคลที่มีศักยภาพและต้องมาทำงานด้วยความสมัครใจถือเป็นพื้นฐานของการรวมกลุ่มกันทำงานเพื่อชุมชนดังที่ชุมชนวัดกลาง หากแต่ที่ชุมชนวัดพระประทานพรนั้นดำเนินการโดยคำสั่ง เริ่มตั้งแต่กลุ่มผู้ดำเนินงานคือกลุ่มเด็กนักเรียนที่ต้องมาโรงเรียนแต่เช้าเพื่อเขียนบัตรฝากขยะ ชั่งน้ำหนักขยะ คัดแยกขยะ ซึ่งเด็กกลุ่มนี้ไม่ได้รับค่าตอบแทน ไม่มีเวรผลัดเปลี่ยน ทำให้สามารถเกิดปัญหาในระยะยาวได้ถ้าหากผู้ปกครองไม่เห็นด้วยหรือไม่ยินยอมให้เด็กกลุ่มนี้มาทำหน้าที่นี้ อีกทั้งเด็กมาทำงานนี้ตามคำสั่งของครูไม่ได้มาทำเพราะเข้าใจในหลักการและต้องการจัดการกับปัญหาขยะในชุมชน อีกทั้งการดำเนินงานยังคงอยู่เฉพาะในกรอบของโรงเรียนวัดพระประทานพร ยังไม่มีแนวคิดหรือแนวปฏิบัติที่จะขยายออกไปยังชุมชนข้างเคียง และจากสภาพการทำงานในปัจจุบันไม่มีความสามารถในการขยายงานได้ด้วย

และทางคณะกรรมการของแต่ละชุมชนควรที่จะวางแผนทางเพื่อสร้างคนทำงานที่จะสามารถรับช่วงการทำงาน การดำเนินงานต่างๆที่กระทำอยู่ในปัจจุบันด้วย เช่น อาจใช้การฝึกอบรมเป็นการสร้างคนทำงานขึ้นมาใหม่อีกคน

3. วิธีการดำเนินการ

ชุมชนวัดพระประทานพรสมาชิกของธนาคารได้มาด้วยการสั่งให้เด็กนักเรียนแต่ละชั้นเรียนนำขยะมาจากบ้าน โดยทางผู้นำชุมชนคาดหวังว่าเด็กจะเป็นสื่อกลางทำให้ผู้ปกครองต้องสนใจที่จะคัดแยกขยะ

แต่แนวความคิดนี้ได้รับการพิสูจน์แล้วจากชุมชนวัดกลางว่าไม่ได้ผลในทางปฏิบัติเท่าที่ควร อาจจะมีการปรับวิธีการโดยที่เปลี่ยนเป็นสร้างความรู้ความเข้าใจที่เกี่ยวกับปัญหาขยะ รวมทั้งกระตุ้นการมีจิตสำนึกกับทางผู้ปกครองโดยตรงจะได้ผลในทางปฏิบัติมากกว่า อีกทั้ง

เด็กนักเรียนที่จบการศึกษาไปแล้วจะไม่ได้ทำกิจกรรมนี้ต่อหากว่ากิจกรรมธนาคารขยะนี้ยังคงอยู่ในกรอบของโรงเรียนดังปัจจุบัน

นอกจากนี้ในด้านสถานที่ตั้งธนาคารขยะควรมีการปรับเปลี่ยนสถานที่ออกจากบริเวณโรงเรียน ทั้งนี้เนื่องจากโรงเรียนวัดพระประทานพรมีการเรียนการสอนตั้งแต่ชั้นเด็กเล็ก จึงไม่ควรที่จะจัดตั้งธนาคารขยะในบริเวณใกล้เคียงกับสถานที่ที่มีเด็กอยู่รวมกันมากๆ เพื่อป้องกันปัญหาด้านสุขภาพของเด็กๆ และป้องกันปัญหาการไม่เห็นด้วยของผู้ปกครอง

4. ผลตอบแทนและการปันผล

การปันผลของธนาคารขยะชุมชนวัดกลางอยู่ในรูปแบบของการให้สิ่งของ ซึ่งไม่มีผลในด้านการจูงใจให้เข้ามาเป็นสมาชิกของธนาคาร อีกทั้งการกำหนดระดับของเงินปันผลที่ได้ว่าตรงกับสิ่งของชนิดใด เป็นการบังคับให้ต้องยอมรับเงินปันผลในรูปของสิ่งของชนิดนั้นๆ เช่น หากจำนวนของเงินปันผลอยู่ในช่วงของการได้รับยางลบ ทางสมาชิกจะได้รับยางลบกลับบ้านซึ่งสมาชิกอาจจะไม่ต้องการก็ได้ และถ้าหากยังไม่รับเงินปันผลในขณะนี้ สิ่งที่ทำได้คือสะสมไว้เรื่อยๆ แต่ทางคณะกรรมการได้กล่าวอย่างชัดเจนแล้วว่า จะไม่มีการปันผลในรูปของเงิน ดังนั้นจึงควรแก้ไขในเรื่องของรูปแบบการคืนเงินปันผลให้สามารถสร้างความพอใจสูงสุดแก่สมาชิกเดิมและสามารถเกิดเป็นแรงจูงใจให้เกิดสมาชิกรายใหม่เกิดขึ้นได้

กิจการธนาคารขยะของชุมชนวัดพระประทานพรเพิ่งเริ่มดำเนินมาได้เพียง 2 สัปดาห์ จึงยังอยู่ในระยะเริ่มต้น การวางหลักปฏิบัติยังไม่ครบถ้วน ยังไม่มีคำตอบสำหรับการคิดดอกเบี้ยและรูปแบบของการคืนเงินปันผลที่ชัดเจน

5. แรงจูงใจสำหรับการเข้าเป็นสมาชิก

การสร้างแรงจูงใจทางเศรษฐกิจเป็นเรื่องที่ควรให้ความสนใจ เช่น รูปแบบของการปันผล ดอกเบี้ย เงินกู้ เป็นต้น อีกทั้งในปัจจุบันถึงแม้ว่าการเป็นสมาชิกธนาคารขยะจะได้เงิน แต่ไม่ใช่จำนวนที่มาก ทำให้คนที่ไม่มีเวลาจะไม่สนใจเข้าเป็นสมาชิกของธนาคาร และประชาชนในชุมชนบางคนไม่มีแรงจูงใจในการเข้าเป็นสมาชิกธนาคารขยะเพราะยังไม่มีความสะดวกหรือจากปัญหาขยะชุมชน

แนวทางที่ธนาคารขยะจะสามารถสามารถเพิ่มหรือสร้างแรงจูงใจอื่นนอกจากทางด้านเศรษฐกิจเพื่อให้ประชาชนในชุมชนเห็นด้วยและเข้ามาเป็นสมาชิกธนาคารขยะนั้น อาจจะใช้วิธีโฆษณาประชาสัมพันธ์ การใช้ปัญหาสิ่งแวดล้อมเป็นสื่อ การจัดอบรมบุคคลที่เกี่ยวข้องในทุกฝ่ายที่ยังไม่มีความเข้าใจและยังมองไม่เห็นประโยชน์อย่างแท้จริงในการจัดตั้งธนาคารขยะ และการดูงานจากที่อื่นเพื่อนำมาดัดแปลงเป็นต้น

6. การสนับสนุนจากหน่วยงานภายนอก

การรวมกลุ่มกันแก้ปัญหาชุมชนเพื่อเป็นชุมชนที่เข้มแข็งนี้มีหน่วยงานจากรัฐบาลส่งเสริมและให้การสนับสนุน และยังได้รับการสนับสนุนเพิ่มเติมจากหน่วยงานเอกชนและองค์กรอิสระอื่นๆอีกด้วย ดังนั้นทางผู้นำแต่ละชุมชนจึงควรใช้โอกาสนี้สร้างประโยชน์ให้กับชุมชนได้เป็นอย่างดี นอกจากนี้ยังสามารถขอความสนับสนุนในการแก้ปัญหาในเรื่องอื่นๆของชุมชนได้อีกด้วย เช่น ปัญหาสุขภาพอนามัย การรักษาพยาบาล เป็นต้น

อภิปรายผลการสำรวจพื้นที่ศึกษา

การสำรวจความคิดเห็นเกี่ยวกับประโยชน์สาธารณะของชุมชนเข้มแข็ง 14 ประเด็น สำหรับพื้นที่ศึกษาชุมชนวัดกลาง กรุงเทพมหานคร และชุมชนวัดพระประทานพร จังหวัดชลบุรี โดยใช้แบบสอบถามประมวลผลแสดงดังภาพ 1 และสามารถอธิบายได้ ดังนี้

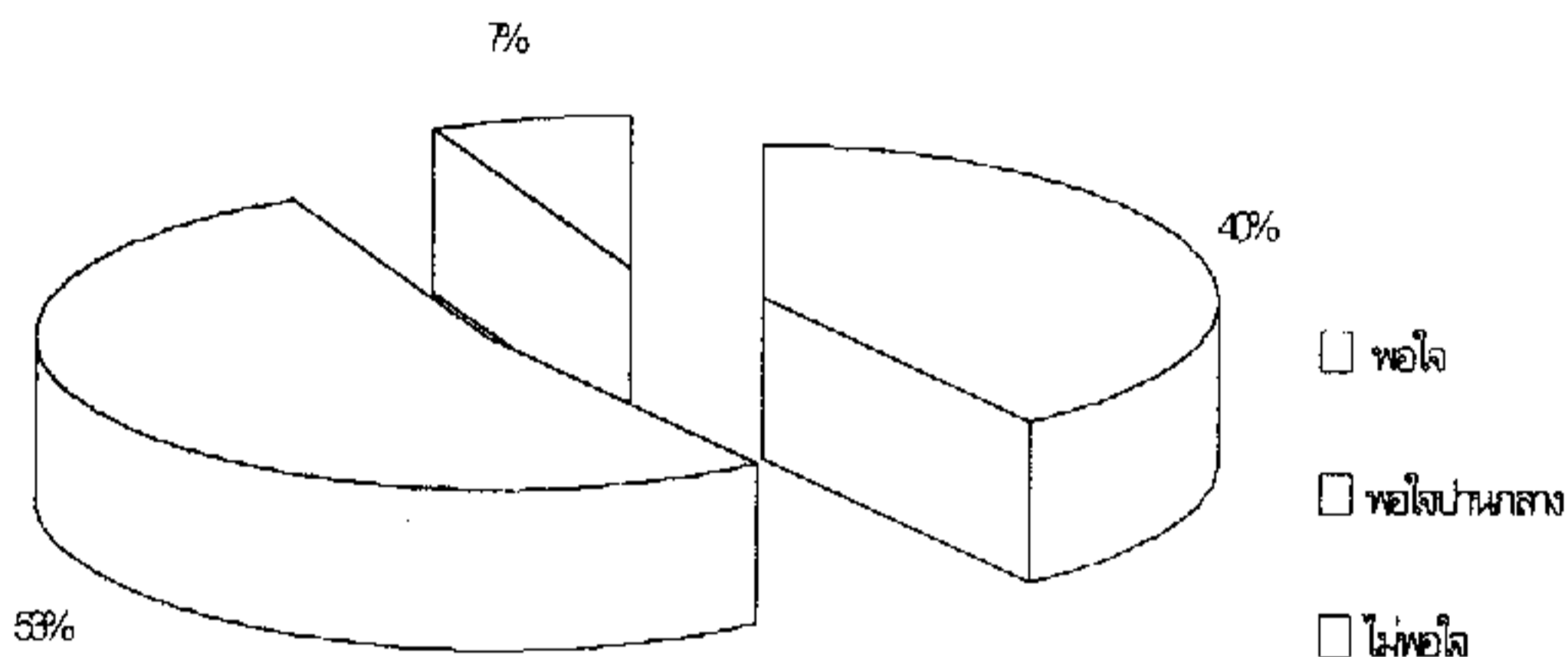
1. ผู้ตอบมีความพึงพอใจแล้วต่อประโยชน์ในด้านต่างๆ คิดเป็นร้อยละ 40 ผู้ตอบให้ความสนใจอย่างมากกับประเด็นภาพรวมความมั่นคงทางเศรษฐกิจ ความสะดวกสบาย

2. ผู้ตอบมีความพึงพอใจบางส่วนต่อประโยชน์ในด้านต่างๆ คิดเป็น ร้อยละ 53 และให้ความสำคัญกับประเด็นการมีรายได้ดี รองลงมาคือด้านความมีระเบียบของชุมชน และปริมาณการค้าหรือธุรกิจ

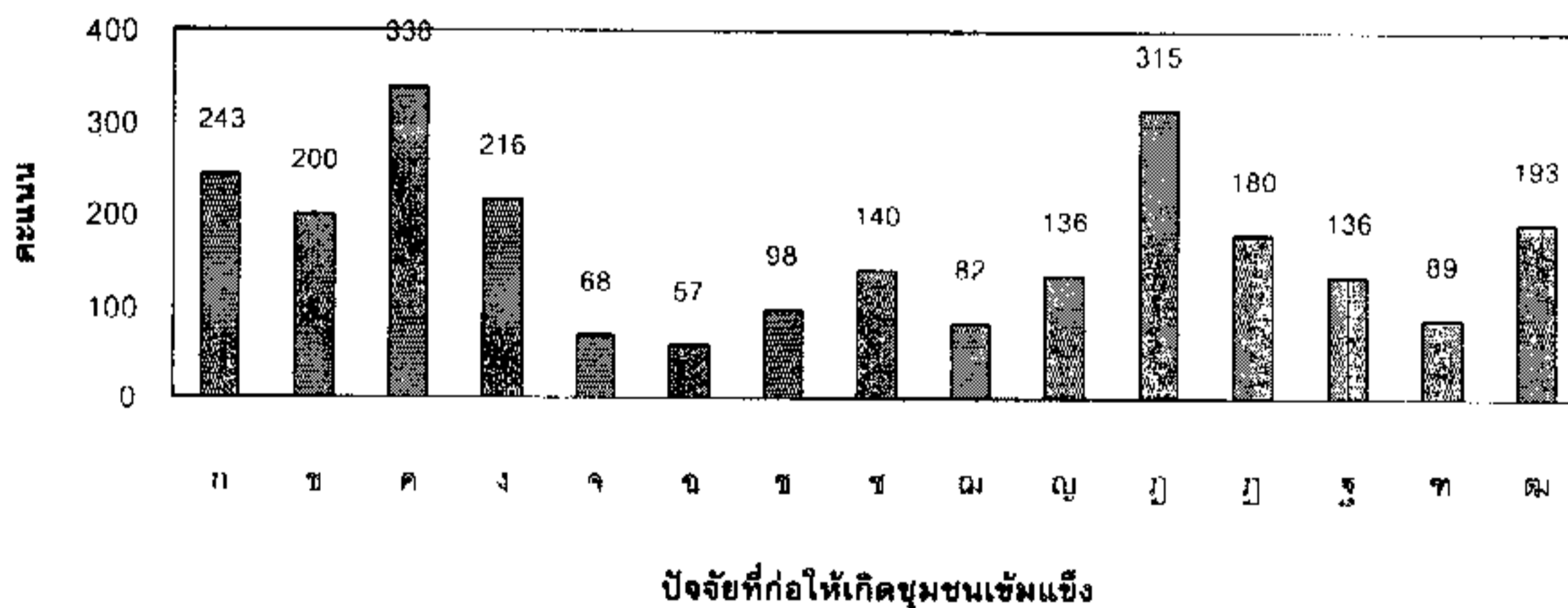
3. ผู้ตอบว่าไม่พึงพอใจหรือยังไม่มีความพอใจกับสภาพของชุมชนคิดเป็น ร้อยละ 7 ประเด็นที่ให้ความสำคัญคือปัญหาการจราจร ปัญหามลพิษ ภาพรวมเศรษฐกิจ

4. ไม่มีผู้ตอบว่าไม่มีความพอใจในประเด็นของความสงบร่มเย็น ความสะอาด เจริญตาเจริญใจ ชีวิตครอบครัวที่อบอุ่น การดำรงชีวิตที่ประหยัดและจำนวนร้านค้ามาก สะดวก

กราฟ 2 ประมวลคะแนนความพอใจสภาพเป็นอยู่ในชุมชน



ภาพ 3 กราฟแสดงความสัมพันธ์ประโยชน์ที่ชุมชนได้รับด้านต่าง ๆ กับปัจจัยที่ก่อให้เกิดชุมชนเข้มแข็ง



สำหรับปัจจัยที่ก่อให้เกิดชุมชนเข้มแข็งนั้น ผู้ตอบให้ความสำคัญกับการจัดการปัญหาส่วนกลางโดยการรวมกลุ่มของประชาชนมากที่สุด รองลงมาคือ การใช้กลุ่มออมทรัพย์เป็นเครื่องมือ และปัจจัยที่ประชาชนให้ความสำคัญในสองอันดับสุดท้ายได้แก่ การเก็บภาษีเพิ่มเติมและการบริจาคเงินส่วนตัว

ข้อสังเกตประมวลจากการสำรวจ

แสดงดังภาพ 2

1. ผู้ตอบมีความพึงพอใจกับชุมชนของตัวเองในด้านต่างๆ เป็นพื้นฐาน มีความพึงพอใจทั้งหมดและพึงพอใจบางส่วน คิดเป็นร้อยละ 93
2. ผู้ตอบร้อยละ 7 เห็นว่าไม่พึงพอใจ และประเด็นที่ให้ความสำคัญคือ รถติด ซึ่งเป็นปัญหาที่เชื่อมโยงกับการจัดการในภาพกว้าง รองลงมาคือปัญหามลพิษ ซึ่งต้องอาศัยความเข้มแข็งของชุมชนเข้ามาช่วยในการจัดการอย่างเห็นได้ชัด ประเด็นที่ไม่มีความพึงพอใจคือ ประเด็นการมีห้างสรรพสินค้ามาก ซึ่งเป็นความไม่พึงพอใจของเจ้าของร้านค้าปลีกรายย่อยในชุมชน นั่นคือห้างสรรพสินค้าสามารถแย่งลูกค้าของร้านค้าปลีกในชุมชนไปได้เป็นจำนวนมากทำให้รายได้ของทางร้านค้าปลีกลดลง
3. ความพึงพอใจบางส่วนและความไม่พึงพอใจรวมกันคิดเป็นร้อยละ 60 แสดงให้เห็นความต้องการสภาพชุมชนที่ดีกว่าเดิม ซึ่งอาจจะเป็นแรงจูงใจหนึ่งที่จะส่งผลให้ชุมชนมีความเป็นชุมชนเข้มแข็งมากยิ่งขึ้น
4. ผู้ตอบส่วนใหญ่ให้ความสำคัญกับการจัดการปัญหาส่วนกลาง โดยการรวมกลุ่มของประชาชน และการใช้กลุ่มออมทรัพย์เป็นเครื่องมือ ซึ่งทั้งสองปัจจัยนี้ได้รับคะแนนไม่แตกต่างกันมาก แสดงให้เห็นว่าผู้ตอบส่วนใหญ่มีทัศนะว่าการจะแก้ปัญหาของชุมชนได้ต้องเกิดจากการรวมกลุ่มกันของประชาชนในพื้นที่ กลุ่มออมทรัพย์เป็นเครื่องมือ ประสานการรวมกลุ่มด้านเศรษฐกิจ
5. ผู้ตอบส่วนใหญ่ไม่ให้ความสำคัญกับการบริจาคเงินส่วนตัว และการเก็บภาษีเพิ่มเติม แม้ว่าจะมองว่าการรวมกลุ่มกันจะสามารถแก้ปัญหาของชุมชนได้ แต่การเสียสละทรัพย์สินยังไม่ อยู่ในความคิด หากต้องเสียสละทรัพย์สินเพิ่มแล้ว การรวมกลุ่มกันเพื่อการแก้ปัญหาต่างๆ

ก็อาจจะสะดุด ทำงานได้ยากลำบากขึ้น มีปัญหาการทำงานและไม่สามารถบรรลุตามเป้าหมายที่วางไว้ได้ เพราะขาดความร่วมมือจากประชาชนในพื้นที่ในเรื่องของการเงิน

สรุป

การศึกษาเรื่อง “ประโยชน์สาธารณะ การจัดการสิ่งแวดล้อม และชุมชนพึ่งตนเอง” มีวัตถุประสงค์เพื่อประเมินระดับการมีส่วนร่วมเสียสละทรัพยากรส่วนบุคคลเพื่อมีส่วนร่วมรับประโยชน์สาธารณะ สังคมที่เจริญก้าวหน้าประกอบด้วยการจัดระเบียบและการยอมรับกฎเกณฑ์กติกาของสังคมอย่างเคร่งครัด การยอมรับในระเบียบเป็นการเสียสละประโยชน์ส่วนบุคคล นับเป็นการลงทุนเพื่อส่วนรวม ซึ่งในท้ายที่สุดบุคคลทุกคนมีส่วนร่วมได้รับประโยชน์

การลงทุนเกี่ยวกับประโยชน์ส่วนรวมมักมีปัญหาการมีส่วนร่วม การหลีกเลี่ยง ไม่ยุ่งเกี่ยว แต่ยังคงมีส่วนร่วมรับประโยชน์ ปัญหาสิ่งแวดล้อมเป็นตัวอย่างหลักของปัญหานี้

พื้นที่ศึกษา ได้แก่ เทศบาลตำบลแหลมฉบัง และ ชุมชนวัดกลาง ขอยลาดพร้าว 132 เป็นชุมชนที่มีกิจกรรมเกี่ยวกับการจัดการสิ่งแวดล้อม การศึกษาประมวลได้ดังนี้

1. การมีส่วนร่วมเสียสละยังไม่มี เนื่องจากยังไม่มีประเด็น ชุมชนพึ่งพาเศรษฐกิจภายนอก และยังไม่มียกจุดที่ต้องแก้ปัญห

2. การมีส่วนร่วมในกิจกรรมประกอบด้วยธนาคารขยะ ซึ่งจูงใจ โดยให้ผลตอบแทนทางเศรษฐกิจเล็กน้อย

3. ผลประโยชน์ทางเศรษฐกิจของ กิจกรรม ธนาคารขยะ ที่ ชาวบ้านได้รับ ของมีสัดส่วนน้อย จึงได้รับความสนใจในขอบเขตจำกัด แต่นับว่าเป็นการจูงใจและสร้างอุปนิสัยให้มีการเก็บกวาดและรักษา สิ่งแวดล้อมที่ดีสำหรับเยาวชน

4. การตระหนักในการมีส่วนร่วมเสียสละเพื่อมีส่วนร่วมรับ ประโยชน์สาธารณะ และเพื่อการบริหารให้สิ่งแวดล้อมของชุมชนมี ลักษณะเป็นชุมชนน่าอยู่ มีความมั่นคงทางเศรษฐกิจ ตามที่ทฤษฎี Public Choice พยากรณ์ ยังไม่ปรากฏ

5. การก้าวหน้าสู่การเป็นชุมชนเข้มแข็ง พึ่งตนเองในการสร้าง
สรรค์สิ่งแวดล้อมที่ดียังไม่ชัดเจน และน่าจะมีข้อจำกัด เนื่องจากชุมชน
คาดหวังกับการจัดการของภาครัฐ และตระหนักในการพึ่งตนเองน้อย

บรรณานุกรม

Mueller, D. C. (1987), "Public choice: a survey," in D. C. Mueller (ed.) (1993),
Public Choice Approach to Politics, Edward Elgar.

_____ (1989), **Public Choice II**, Cambridge University Press.

สมพงษ์ วรรณนุช (2544), **เศรษฐศาสตร์สำหรับการกำหนดนโยบายสิ่งแวดล้อม**,
สำนักวิจัย, สถาบันบัณฑิตพัฒนบริหารศาสตร์

ภาคผนวก ก

ทฤษฎีเกมความร่วมมือ ยุทธศาสตร์การแข่งขันสู่หายนะ (Prisoners' dilemma)

Prisoners' dilemma เป็นแบบจำลองยอดนิยม ใช้พยากรณ์ยุทธศาสตร์ (strategy) ของบุคคลเมื่อต้องเผชิญกับการตัดสินใจเกี่ยวกับส่วนรวม (collective choice) การร่วมมือกันจะทำให้เกิดประโยชน์กับทุกฝ่าย หรือ win-win solution ในขณะที่ความเห็นแก่ประโยชน์ตน นำไปสู่ความหายนะกับทุกฝ่าย

ตำรวจตรวจค้น ชาย 2 คน พบว่าพวกเขาอาวุธผิดกฎหมาย จึงแจ้งข้อหาสงสัยกระทำความผิดปล้น และพวกเขาอาวุธ และแยกซึ่งไม่ให้พูดคุยกันได้ พนักงานสอบสวนไม่มีหลักฐานหรือพยานการกระทำความผิดปล้นใดๆ จึงตั้งข้อเสนอกับผู้ต้องหาทั้งสองกรณีที่ 1 หากสารภาพและให้การเป็นพยานความผิดของเพื่อน จะกันเป็นพยานและให้พ้นความผิด และเพื่อนจะได้รับโทษจำคุก 10 ปี กรณีที่ 2 หากผู้ต้องหาทั้งสองคนสารภาพ จะมีผลรับโทษจำคุก 5 ปี

ผู้ต้องหาไม่ทางเลือก กรณีที่ 3 ทั้งสองคนไม่ให้การใดๆ และพนักงานสอบสวนไม่มีหลักฐานการทำความผิด ทั้งสองผู้ต้องหาพ้นข้อหาปล้น มีผลให้รับโทษจำคุกคนละ 1 ปี ในความผิดพกพาอาวุธผิดกฎหมาย

ตาราง 5-3 ทฤษฎีเกมความร่วมมือของผู้ต้องหาเพื่อหนีความหายนะ—Prisoners' dilemma

		ยุทธศาสตร์ ผู้ต้องหา ข	
		ไม่สารภาพ	สารภาพ
ยุทธศาสตร์ ผู้ต้องหา ก	ไม่สารภาพ	1, 1	10, 0
	สารภาพ	0, 10	5, 5

ตำรวจใช้ยุทธศาสตร์แยกซึ่ง ผู้ต้องหาจึงไม่สามารถปรึกษากันได้ สามัญสำนึกของผู้ต้องหาทั้งสองคน คือไม่สามารถไว้วางใจเพื่อนอีกคนที่อาจจะซิงสารภาพและให้การเป็นพยานความผิดของตน และได้รับการปล่อยตัว โอกาสที่จะเกิดกรณีที่ 3 จึงอาจจะมีน้อยมากและไม่น่าไว้วางใจ ยุทธศาสตร์การตัดสินใจตามสามัญสำนึกและไม่อาจจะหลีกเลี่ยงได้นี้ คือ ยุทธศาสตร์สารภาพ

ยุทธศาสตร์ที่ไม่อาจหลีกเลี่ยงได้นี้ มีผลให้ผู้ต้องหาทั้งสองเสียประโยชน์ ผู้ตัดสินใจปราศจากอำนาจควบคุมเงื่อนไขภายนอก จึงจำเป็นต้องเลือกยุทธศาสตร์ที่ทั้งสองฝ่ายเสียประโยชน์ร่วมกัน ประสพการณ์ของผู้ต้องหาทั้งสองย่อมสอนให้เกิดความร่วมมือในภายหลัง แต่ความร่วมมือก็ไม่ใช่อุทธศาสตร์ที่ถาวร ยุทธศาสตร์ที่ผู้ต้องหาเลือกได้แสดงใน ตาราง 3

พฤติกรรม prisoners' dilemma นี้ใช้พยากรณ์พฤติกรรมใน ตาราง 1 พฤติกรรมของปัญหาสิ่งแวดล้อมมีธรรมชาติเหมือนกับสถานการณ์ prisoners' dilemma และมูลเหตุสำคัญคือการขาดการสื่อสาร การขาดอำนาจควบคุมบุคคลที่มีการตัดสินใจเป็นอิสระ ที่ได้รับประโยชน์ และการสูญเสียร่วมกัน การเบียดเบียนกัน หรือเอาเปรียบบุคคลอื่นเป็นธรรมชาติ หรือเป็นสัญจะธรรม ที่นำไปสู่ความหายนะ แต่กลับเป็นยุทธศาสตร์ที่ไม่สามารถหลีกเลี่ยงได้

การร่วมมือกันเป็นผลของการเรียนรู้ความสูญเสีย ความหายนะ แต่สังคมที่มีพัฒนาการจนเป็นปึกแผ่นมั่นคงนับว่าเกิดจากความร่วมมือมากกว่าความเห็นแก่ตัว หรือเห็นแก่ประโยชน์ส่วนตน ในด้านตรงข้าม สังคมที่ประสบแต่ความหายนะนับว่าเป็นสังคมที่ขาดการร่วมมือกันกำจัดปัญหาการเอาเปรียบและเบียดเบียนซึ่งกันและกัน

ภาคผนวก ข

แบบสัมภาษณ์

ส่วนที่ 1 ปัจจัยที่ก่อให้เกิดประโยชน์ในชุมชน โปรดใช้หัวข้อเหล่านี้ เชื่อมโยงกับ ประโยชน์ที่เกิดขึ้นกับชุมชนใน ส่วนที่ 2 และให้คะแนนในช่องที่กำหนด

- ก. จัดระเบียบใหม่โดยประชาชนยอมเสียสละสิทธิส่วนบุคคลมากขึ้น
- ข. ใช้วิธีการจัดการที่โปร่งใส/ปราศจากคอร์รัปชัน
- ค. ใช้การจัดการปัญหาส่วนกลางโดยการรวมกลุ่มของประชาชน
- ง. พึ่งการจัดการปัญหาส่วนกลางโดยกลไกของรัฐเป็นหลัก
- จ. บริจาคเงินส่วนตัว
- ฉ. เก็บภาษีเพิ่มเติม
- ช. บริจาคเครื่องจักร/อุปกรณ์/เครื่องมือ
- ซ. บริจาคแรงงาน/เวลา
- ฅ. บริจาคที่ดิน/อสังหาริมทรัพย์อื่นๆ
- ญ. บริจาคเทคโนโลยี/ความรู้
- ฎ. ใช้กลุ่มออมทรัพย์เป็นเครื่องมือ
- ฏ. ใช้วิธีรวมกลุ่มประชาชน เพื่อแก้ปัญหา/จัดระเบียบเรื่องที่มีปัญหา
- ฐ. ใช้วิธีจัดการแบบใหม่เพื่อแก้ปัญหา
- ท. ใช้วิธีการจัดตั้งองค์กรใหม่เพื่อแก้ปัญหา
- ฒ. ได้รับการสนับสนุนจากรัฐ

ส่วนที่ 2 ประโยชน์ที่เกิดขึ้นกับชุมชนของท่าน โปรดเชื่อมโยง ปัจจัยต่างๆ ใน ส่วนที่ 1 เข้ากับ ประโยชน์ที่เกิดขึ้นกับชุมชนของท่าน ในส่วนที่ 2 นี้ และ ให้คะแนนความสำคัญ ตั้งแต่ 5 คะแนน สำคัญที่สุด 4 คะแนน สำคัญรองลงมา 3 คะแนน สำคัญปานกลาง 2 คะแนน สำคัญน้อย 1 คะแนน สำคัญน้อยมาก

	[] พอใจ	[] พอใจปานกลาง	[] ไม่พอใจ
1. มีความปลอดภัย			
ปัจจัยที่ทำให้ได้มา			
ระดับความสำคัญ			
	[] พอใจ	[] พอใจปานกลาง	[] ไม่พอใจ
2. ชุมชนปลอดภัย			
ปัจจัยที่ทำให้ได้มา			
ระดับความสำคัญ			
	[] พอใจ	[] พอใจปานกลาง	[] ไม่พอใจ
3. การจัดการจราจรที่ดี			
ปัจจัยที่ทำให้ได้มา			
ระดับความสำคัญ			
	[] พอใจ	[] พอใจปานกลาง	[] ไม่พอใจ
4. การจัดการขยะ			
ปัจจัยที่ทำให้ได้มา			
ระดับความสำคัญ			
	[] พอใจ	[] พอใจปานกลาง	[] ไม่พอใจ
5. ความสงบเรียบร้อย			
ปัจจัยที่ทำให้ได้มา			
ระดับความสำคัญ			
	[] พอใจ	[] พอใจปานกลาง	[] ไม่พอใจ
6. การจัดการภูมิทัศน์ที่สวยงาม สะอาด เจริญตา เจริญใจ			
ปัจจัยที่ทำให้ได้มา			
ระดับความสำคัญ			

	[]พอใจ	[]พอใจปานกลาง	[]ไม่พอใจ
7.สมาชิกของชุมชนมี สุขภาพดี			
ปัจจัยที่ทำให้ได้มา			
ระดับความสำคัญ			

	[]พอใจ	[]พอใจปานกลาง	[]ไม่พอใจ
8.ครอบครัวอบอุ่น			
ปัจจัยที่ทำให้ได้มา			
ระดับความสำคัญ			

	[]พอใจ	[]พอใจปานกลาง	[]ไม่พอใจ
9.เศรษฐกิจส่วน บุคคลดี			
ปัจจัยที่ทำให้ได้มา			
ระดับความสำคัญ			

	[]พอใจ	[]พอใจปานกลาง	[]ไม่พอใจ
10.ไม่ต้องมีค่าใช้จ่าย ที่สิ้นเปลือง โดยไม่ จำเป็น			
ปัจจัยที่ทำให้ได้มา			
ระดับความสำคัญ			

	[]พอใจ	[]พอใจปานกลาง	[]ไม่พอใจ
11.ชุมชนมีระเบียบ			
ปัจจัยที่ทำให้ได้มา			
ระดับความสำคัญ			

	[]พอใจ	[]พอใจปานกลาง	[]ไม่พอใจ
12.ชุมชนมีเศรษฐกิจ ในภาพรวมดี			
ปัจจัยที่ทำให้ได้มา			
ระดับความสำคัญ			