

หนึ่งทศวรรษ สวนพฤกษศาสตร์สมเด็จพระนางเจ้าสิริกิติ์ A Decade of Queen Sirikit Botanic Garden

บุญจง ชาวสิทธิวงศ์*

Boonchong Chawsithiwong, Ph.D.

บทคัดย่อ

สวนพฤกษศาสตร์สมเด็จพระนางเจ้าสิริกิติ์ องค์การสวนพฤกษศาสตร์ รั้ววิสาหกิจสังกัดกระทรวงทรัพยากรธรรมชาติและสิ่งแวดล้อม มีพันธกิจเฉพาะด้านรักษาผลประโยชน์ของชาติ เกี่ยวกับการอนุรักษ์ ความหลากหลายทางชีวภาพพืช และดำเนินงานด้านวิชาการและวิจัยด้านพฤกษศาสตร์ เพื่อการใช้ประโยชน์จากพืชอย่างยั่งยืน สวนพฤกษศาสตร์สมเด็จพระนางเจ้าสิริกิติ์ ตั้งอยู่ที่อำเภอแมริม ไม่ไกลจากตัวเมืองเชียงใหม่ เป็นสวนพรรณไม้ที่อุดมไปด้วยทั้งไม้ไทยและไม้เทศ เป็นแหล่งท่องเที่ยวที่น่าดึงดูดใจสำหรับผู้รักธรรมชาติ จัดตั้งขึ้นเมื่อปี พ.ศ. 2535 และครบทศวรรษในปี พ.ศ. 2545 การศึกษานี้มีวัตถุประสงค์เพื่อเผยแพร่ผลการดำเนินงานของสวนพฤกษศาสตร์สมเด็จพระนางเจ้าสิริกิติ์ในทศวรรษที่ผ่านมา วิธีการศึกษาประกอบด้วย การเดินสำรวจพื้นที่ในสภาพปัจจุบัน การสัมภาษณ์บุคคล และการศึกษาจากแหล่งข้อมูลทุติยภูมิ เช่น รายงานประจำปี หนังสือเผยแพร่ แผ่นพับ เอกสารแนะนำการท่องเที่ยวเชียงใหม่ และอื่นๆ

ผลการศึกษาจากการเดินสำรวจพื้นที่ พบว่าเป็นสวนพฤกษศาสตร์ ที่มีพื้นที่กว้างขวางมาก มีโครงสร้างพื้นฐานสมบูรณ์ มีพรรณไม้หลากหลายทั้งพรรณไม้ไทย และพรรณไม้ต่างประเทศ ผู้เยี่ยมชมจะได้เพลิดเพลินกับสวนสวย หูได้สัมผัสกับเสียงนก ผีเสื้อได้สัมผัสบรรยากาศธรรมชาติที่แสนจะสดชื่น จมูกได้สัมผัสกับกลิ่นป่า ตาได้เห็นสีสันของพรรณไม้สวยงามพร้อมผีเสื้อที่โบยบิน สมองได้รับความรู้เกี่ยวกับพืชมากมาย และร่างกายได้มีโอกาสเดินออกกำลังกายกลางแจ้งเป็นผลดีต่อสุขภาพด้วย เป็นสถานที่ท่องเที่ยวในประเทศเราที่คนไทยทุกคน ควรได้มีโอกาสไปเยี่ยมชมอย่างน้อยครั้งหนึ่งในชีวิต

* รองศาสตราจารย์ ประจำสาขาวิชาการจัดการสิ่งแวดล้อม สำนักพัฒนบัณฑิตศึกษา สถาบันบัณฑิตพัฒนบริหารศาสตร์

จากการศึกษาเอกสารและการสัมภาษณ์บุคคล พบว่าแม้การดำเนินงานจะมีความก้าวหน้าเป็นลำดับ แต่คงยังมีปัญหาด้านการบริหาร และการพัฒนาธุรกิจอยู่มาก อย่างไรก็ตาม มีแนวโน้มเป็นแหล่งท่องเที่ยวที่มีอนาคต ที่สามารถสร้างรายได้เพิ่มขึ้น และแผ่ขยายสาขาออกไปยังภูมิภาคอื่น ทั่วประเทศและเป็นแหล่งอนุรักษ์ความหลากหลายทางชีวภาพพืชที่ล้ำค่าของไทยสืบไป ทั้งนี้ผลการศึกษานำไปสู่ข้อเสนอแนะบางประการเช่น เปิดโอกาสให้ประชาชนเข้ามามีส่วนร่วมบริหารกิจการมากขึ้น เร่งการประชาสัมพันธ์การท่องเที่ยวที่มีประสิทธิภาพเพิ่มขึ้น เปลี่ยนภาพลักษณ์ของการเป็นสถานราชการสำหรับงานวิชาการและการวิจัยเป็นสถานที่พักผ่อนหย่อนใจสาธารณะสำหรับประชาชนคนไทย และต่างชาติทุกคนที่มาเยือนเชียงใหม่ และเน้นส่งเสริมการพัฒนาธุรกิจเพื่อเพิ่มรายได้ให้สูงขึ้น เป็นต้น

Abstract

Queen Sirikit Botanical Garden under the Botanical Garden Organization, the Ministry of Natural Resource and Environment, is authorized for conservation of plant biodiversity and technical and research for sustainable uses of plants. It is located on Mae Rim-Smoeng Road, Ampur Mae Rim, close to the central city of Chiang Mai. This beautiful garden contains plants from all over the world. This study aimed to disseminate the progress of Queen Sirikit Botanic Garden for a decade of operation as a public enterprise since 1992.

The study methodology was composed of walkthrough survey, interview and documentary research. The result of study reveals that a lot of progress has been continually and satisfactorily made. It can be considered one of the most famous tourists attractions in Chiang Mai. However, some administrative and business development problems have still existed. This study has made some recommendations to solve them, such as increasing an opportunity for the private sector to participate in management and business development, urgently activating efficient public communication, changing the image from a place operated only for official use to a public recreation place for local people and tourists visiting Chiang Mai, and putting more emphasis on business development to increase benefits.

บทนำ

ผู้เขียนในฐานะกองบรรณาธิการขอมีส่วนร่วมเฉลิมพระเกียรติสมเด็จพระนางเจ้าสิริกิติ์ พระบรมราชินีนาถ เนื่องในโอกาสฉลองครบ 6 รอบพระชนมพรรษา ด้วยการนำเสนอเรื่อง หนังสือทศวรรษสอนพฤกษศาสตร์สมเด็จพระนางเจ้าสิริกิติ์ รัฐวิสาหกิจในนามองค์การสวนพฤกษศาสตร์ สังกัดกระทรวงทรัพยากรธรรมชาติและสิ่งแวดล้อม ซึ่งไม่เพียงเป็นองค์กรที่มีบทบาทสำคัญในการอนุรักษ์ความหลากหลายทางชีวภาพพีกระดับสากลเท่านั้น แต่ยังเป็นแหล่งท่องเที่ยวธรรมชาติที่มีมนต์เสน่ห์สำหรับผู้รักธรรมชาติด้วย

ประเทศไทยเป็นประเทศหนึ่งที่ได้ร่วมลงนามในอนุสัญญาว่าด้วยความหลากหลายทางชีวภาพ ในคราวประชุมเรื่องสิ่งแวดล้อมและการพัฒนา (UNCED) ที่กรุงริโอ เดอ จาเนโร ประเทศบราซิล เมื่อวันที่ 12 มิถุนายน พ.ศ. 2535 หลังจากนั้น ประเทศไทยโดยกระทรวงวิทยาศาสตร์ เทคโนโลยี และสิ่งแวดล้อม ได้เสนอรายงานฉบับสมบูรณ์ เรื่องการศึกษาสถานภาพความหลากหลายทางชีวภาพของประเทศไทย ต่อโครงการสิ่งแวดล้อมแห่งสหประชาชาติ ในปี พ.ศ. 2536 การศึกษานี้ได้รับทุนช่วยเหลือตามแผนการจัดสรรเงินสนับสนุน ภายใต้อนุสัญญาว่าด้วยความหลากหลายทางชีวภาพ ระหว่างปี พ.ศ.2534-2535 โดยประเทศไทยเป็น 1 ใน 10 ประเทศแรกที่ได้รับทุนสนับสนุนการศึกษาดังกล่าว ตามข้อเท็จจริงประเทศไทยได้เข้าไปมีส่วนร่วมกับอนุสัญญาว่าด้วยความหลากหลายทางชีวภาพตั้งแต่เริ่มแรก โดยกระทรวงวิทยาศาสตร์ เทคโนโลยี และสิ่งแวดล้อม ในสมัยนั้น ได้ส่งผู้แทนเข้าร่วมประชุมยกร่าง และเจรจาต่อรองในการยกร่าง เนื้อหาของอนุสัญญาว่าด้วยความหลากหลายทางชีวภาพ ซึ่งจัดขึ้นโดย โครงการสิ่งแวดล้อมแห่งสหประชาชาติเริ่มตั้งแต่ปี พ.ศ. 2531 เป็นต้นมา จึงมีการเตรียมการรองรับอนุสัญญาฉบับนี้อย่างต่อเนื่อง

ปี พ.ศ. 2534 ได้มีการจัดประชุมเกี่ยวกับความหลากหลายทางชีวภาพของประเทศไทยที่กระทรวงวิทยาศาสตร์ เทคโนโลยี และสิ่งแวดล้อม และที่ประชุมเสนอให้มีการจัดตั้งองค์กรขึ้น เพื่อดูแลทรัพยากรด้านพันธุพืช พร้อมกับศึกษาหาประโยชน์จากทรัพยากรพืชอย่างยั่งยืนต่อไป และการประชุมนี้เป็นจุดเริ่มของการจัดตั้งองค์การสวนพฤกษศาสตร์ (องค์การสวนพฤกษศาสตร์ , มปป: 7)

ในปี พ.ศ. 2535 คณะกรรมการว่าด้วยความหลากหลายทางชีวภาพแห่งประเทศไทย และรัฐมนตรีที่เกี่ยวข้องในสมัยนั้น ดังประกอบด้วย นายสง่า สรรพศรี รัฐมนตรีว่าการกระทรวงวิทยาศาสตร์ เทคโนโลยี และสิ่งแวดล้อม, นายไพจิตร เอื้อทวีกุล รัฐมนตรีประจำสำนักนายกรัฐมนตรี, นายอานันท์ อภาภิรม รัฐมนตรีว่าการกระทรวงเกษตรและสหกรณ์ และนายลิปพนนท์ เกตุทัต รัฐมนตรีว่าการกระทรวงอุตสาหกรรม ได้ร่วมกันเสนอต่อรัฐบาลให้มีการจัดตั้งองค์การสวนพฤกษศาสตร์ เป็นโครงการเฉลิมพระเกียรติสมเด็จพระนางเจ้าสิริกิติ์ พระบรมราชินีนาถ ในวาระเฉลิมพระชนมพรรษา 5 รอบ เพื่อให้เป็นองค์กรที่รับผิดชอบด้านการอนุรักษ์ความหลากหลายทางชีวภาพพืชในประเทศไทย โดยการรวบรวมพรรณไม้ชนิดต่างๆ การขยายพันธุ์ โดยเฉพาะอย่างยิ่งพันธุ์ไม้ประจำท้องถิ่น ไม้หายาก และไม้ที่กำลังสูญพันธุ์ ข้อเสนอประสบความสำเร็จและองค์การสวนพฤกษศาสตร์ ได้รับการจัดตั้งขึ้นในปี พ.ศ. 2535 นั้นเอง โดยมีสถานะภาพเป็นรัฐวิสาหกิจในสังกัดสำนักนายกรัฐมนตรี ตามพระราชกฤษฎีกาจัดตั้งองค์การสวนพฤกษศาสตร์ พ.ศ. 2535 และรัฐมนตรีประจำสำนักนายกรัฐมนตรีสมัยนั้นได้วางนโยบายให้องค์การสวนพฤกษศาสตร์มีความก้าวหน้าระดับชาติ เป็นสถานที่เชิดชูความงาม และคุณค่าพรรณไม้ไทยให้เป็นที่ประจักษ์แก่ชาวโลก

เมื่อเริ่มจัดตั้งได้มีการสำรวจพื้นที่ทำเลที่เหมาะสมหลายแห่ง ในที่สุดตัดสินใจเลือกพื้นที่บริเวณชายเขตอุทยานแห่งชาติดอยสุเทพ-ปุย ท้องที่ตำบลโป่งแยง และแม่แรม อำเภอแม่ริม จังหวัดเชียงใหม่ สภาพภูมิประเทศประกอบด้วยเนินเขาและภูเขาสูงสลับกับที่ราบ ทำให้มีทัศนียภาพที่สวยงาม มีความหลากหลายทางชีวภาพของพรรณไม้ค่อนข้างสมบูรณ์ มีพื้นที่รวมกันประมาณ 6,500 ไร่ มีลำธารหลายสายไหลรวมลงสู่ห้วยแม่สา เป็นลำห้วยสายใหญ่ที่มีน้ำไหลแรงตลอดปี มีความสูงประมาณ 1,200 เมตร มีภูมิอากาศดี การคมนาคมสะดวก อยู่ระหว่างเส้นทางแม่ริม-สะเมิง สภาพโดยรอบเป็นภูเขาสูง มีชาวบ้านรุกป่าทำไร่ทั่วไป

ปี พ.ศ. 2537 องค์การสวนพฤกษศาสตร์ได้รับพระมหากรุณาธิคุณ จากสมเด็จพระนางเจ้าฯ พระบรมราชินีนาถ พระราชทานนาม สวนพฤกษศาสตร์ที่อำเภอแม่ริม จังหวัดเชียงใหม่ ว่า "สวนพฤกษศาสตร์สมเด็จพระนางเจ้าสิริกิติ์"

ปี พ.ศ. 2545 รัฐบาลได้จัดให้มีการปรับปรุง กระทรวง ทบวง กรม ตามพระราชบัญญัติปรับปรุงกระทรวง ทบวง กรม พ.ศ. 2545 องค์การสวนพฤกษศาสตร์จึงได้รับการโอนมาสังกัดกระทรวงทรัพยากรธรรมชาติและสิ่งแวดล้อมจนถึงปัจจุบัน โดยมีสถานะเป็นรัฐวิสาหกิจเช่นเดิม และในปี พ.ศ. 2545 เป็นปีที่องค์การสวนพฤกษศาสตร์ ได้รับการจัดตั้งครบรอบ 10 ปี หรือหนึ่งทศวรรษ นับแต่ก่อตั้ง จึงเห็นควรศึกษาสำรวจความก้าวหน้าของการดำเนินการในระยะเวลาที่ผ่านมาจนถึงปี พ.ศ. 2545 ซึ่งมีเอกสารรายงานประจำปีเป็นฉบับล่าสุด

วัตถุประสงค์

วัตถุประสงค์ของข้อเขียนนี้เพื่อเผยแพร่ผลการดำเนินงานของสวนพฤกษศาสตร์สมเด็จพระนางเจ้าสิริกิติ์ ที่อำเภอแมริม จังหวัดเชียงใหม่

ขอบเขตการศึกษา

ครอบคลุมถึง

ก) ศึกษาผลการดำเนินงานในทศวรรษที่ผ่านมา ใน 5 มิติ จากข้อมูลแหล่งทุติยภูมิ และการสัมภาษณ์บุคคล ได้แก่

- 1) ด้านงบประมาณและการเงิน
- 2) ด้านบุคลากร
- 3) ด้านการให้บริการ
- 4) ด้านการบริหาร
- 5) ด้านการพัฒนาธุรกิจ

ข) การเดินสำรวจสถานที่บริเวณสวนพฤกษศาสตร์สมเด็จพระนางเจ้าสิริกิติ์ อำเภอแมริม จังหวัดเชียงใหม่

วิธีการศึกษา

การศึกษาผลการดำเนินงานของสวนพฤกษศาสตร์สมเด็จพระนางเจ้าสิริกิติ์ครั้งนี้เป็นการศึกษาที่ใช้วิธีการศึกษาแบบสหวิธี ประกอบด้วย 1) การศึกษาจากเอกสาร (Documentary research) 2) การสัมภาษณ์เชิงลึก (In – dept Interview) และ 3) การเดินสำรวจสถานที่บริเวณสวนพฤกษศาสตร์สมเด็จพระนางเจ้าสิริกิติ์ (Walkthrough survey) ซึ่งรายละเอียดปรากฏในภาคผนวก

ส่วนการวิเคราะห์เชิงคุณภาพ (Qualitative Analysis) จะใช้ SWOT Analysis ร่วมด้วย และการนำเสนอทั้งในเชิงปริมาณและเชิงพรรณนา

ดัชนีชี้วัดสำหรับมิติต่างๆ ที่ศึกษามีดังนี้

1. มิติด้านงบประมาณและการเงิน ดัชนีชี้วัด ได้แก่ จำนวนเงินอุดหนุน (ล้านบาท), เงินลงทุน (ล้านบาท), และงบประมาณที่ได้รับ (ล้านบาท)
2. มิติด้านบุคลากร ดัชนีชี้วัด ได้แก่ อัตรากำลัง (คน)
3. มิติด้านการให้บริการ ดัชนีชี้วัด ได้แก่ จำนวนผู้เข้าเยี่ยมชม (คน)
4. มิติด้านการบริหาร ดัชนีชี้วัด ได้แก่ การขาดทุนสุทธิ (ล้านบาท)
5. มิติด้านการพัฒนาธุรกิจ ดัชนีชี้วัด ได้แก่ การจัดหารายได้ (ล้านบาท)

ผลการศึกษาการดำเนินงานในทศวรรษที่ผ่านมา

หนึ่งทศวรรษซึ่งนับแต่การก่อตั้ง การดำเนินงานมีความก้าวหน้าขึ้นเป็นอันดับตามมิติทั้ง 5 ดังปรากฏในตารางที่ 1

ตารางที่ 1 ผลการดำเนินงานหนังสือทศวรรษนับแต่ก่อตั้ง

มิติ	ดัชนีชี้วัด	หน่วย	ปี พ.ศ.											
			2536	2537	2538	2539	2540	2541	2542	2543	2544	2545		
ด้านงบประมาณและการเงิน	- จำนวนเงินอุดหนุน	ล้านบาท	10.00	20.00	30.79	57.65	38.82	40.43	46.12	-	-	44.62	47.85	
	- เงินลงทุน	ล้านบาท	0.00	40.00	22.07	22.76	258.26	225.29	2.14	-	-	70.00	70.00	
	- งบประมาณที่ได้รับ	ล้านบาท	10.00	60.00	52.86	80.41	297.08	265.72	48.26	-	-	114.62	117.84	
ด้านบุคลากร	- อัตรากำลัง	คน	13	45	56	70	84	84	84	84	84	89		
ด้านการให้บริการ	- จำนวนผู้เข้าเยี่ยมชม	คน	2,400	9,300	12,000	15,500	28,800	133,400	177,300	-	-	-	243,247	
	- การขาดทุนสุทธิ	ล้านบาท	-	-	-	-	12.67	15.31	35.72	-	-	34.14	28.29	
ด้านการพัฒนาธุรกิจ	- การจัดทำรายได้	ล้านบาท	-	-	-	-	-	-	-	-	-	48.87	54.46	

หมายเหตุ: ช่องว่างที่ไม่มีตัวเลข เนื่องจากไม่พบหลักฐานที่พิมพ์เผยแพร่

มิตินโยบายประมาณและการเงิน

การจัดทำงบประมาณในทศวรรษที่ผ่านมาเป็นการจัดทำงบประมาณแบบดั้งเดิม ที่มีใช้การจัดทำงบประมาณแบบมุ่งผลสัมฤทธิ์อย่างเช่นในปัจจุบัน ดังนั้นการวัดผลสัมฤทธิ์สำหรับงบประมาณและการเงิน ในทศวรรษที่ผ่านมาจึงกระทำได้ยาก เมื่อพิจารณาจากข้อมูลในตารางที่ 1 จะเห็นได้ว่า งบประมาณที่ได้รับจะแปรผันตามภาวะเศรษฐกิจของประเทศ อย่างไรก็ตาม งบประมาณที่ได้รับมีแนวโน้มสูงขึ้นสอดคล้องกับการเปลี่ยนแปลงของจำนวนเงินอุดหนุน และเงินลงทุน งบประมาณส่วนใหญ่ใช้ไปในกิจกรรมบริหารทั่วไป และกิจกรรมปรับปรุงสวน (องค์การสวนพฤกษศาสตร์, 2545 : 13)

มิติตามบุคลากร

บุคลากรขององค์การสวนพฤกษศาสตร์มี 3 ประเภท คือ พนักงาน ลูกจ้างประจำ และลูกจ้างชั่วคราว พนักงานมีจำนวนเพิ่มขึ้นจาก 13 คนในปีแรกที่เริ่มดำเนินงานเป็น 89 คน ในปี พ.ศ. 2545 มีลูกจ้างประจำ 6 คน และลูกจ้างชั่วคราว 160 คน รวมบุคลากรทั้งสิ้น 255 คน (องค์การสวนพฤกษศาสตร์, 2545 : 11)

พนักงานส่วนมากทำงานในกลุ่มงานวิชาการ และวิจัย รองลงมาได้แก่กลุ่มงานอำนวยความสะดวก และกลุ่มงานปรับปรุงสวน ตามลำดับ ลูกจ้างประจำ 4 คนทำงานในกลุ่มงานปรับปรุงสวน กลุ่มงานวิชาการ - การวิจัย และกลุ่มงานอำนวยความสะดวก ลูกจ้างชั่วคราวส่วนใหญ่อยู่ในกลุ่มงานปรับปรุงสวน และกลุ่มงานสวนสาขา

มิติตามการให้บริการ

จากตารางที่ 1 จะเห็นได้ว่า จำนวนผู้เข้าเยี่ยมชมมีจำนวนเพิ่มมากขึ้นเป็นทวีคูณ จากจำนวนนับพันในปีแรกที่ดำเนินการ เป็นจำนวนนับหมื่นภายใน 2-3 ปี และเป็นจำนวนนับแสนในปลายทศวรรษของการดำเนินงาน ผู้เยี่ยมชมเป็นแหล่งรายได้แหล่งหนึ่ง นอกจากจะมีรายได้จากค่าบัตรผ่านประตู ค่านำรถเข้ามาในสถานที่ ยังมีรายได้จากการขายสินค้า และของที่ระลึกต่างๆ ด้วย ดังนั้น ควรหาทางเร่งเพิ่มจำนวนผู้เยี่ยมชมให้มากขึ้นอีก รายได้ขององค์กรจะได้เพิ่มขึ้นเป็นเงาตามตัว

มิติด้านการบริหาร

องค์การสวนพฤกษศาสตร์ เป็นรัฐวิสาหกิจ นับแต่เริ่มจัดตั้ง การบริหารงาน ได้มีความก้าวหน้าขึ้นเป็นลำดับ โดยแบ่งการดำเนินงานออกเป็นระยะๆ และในปลายทศวรรษที่ผ่านมา การดำเนินงานได้บรรลุระยะสุดท้าย ซึ่งเป็นระยะของการพัฒนาศักยภาพในการหารายได้ และเตรียมการรองรับการท่องเที่ยวเชิงอนุรักษ์ เพื่อลดภาระการสนับสนุนงบประมาณจากรัฐบาล โดยมุ่งเน้นการเพิ่มประสิทธิภาพในการดำเนินการทางธุรกิจด้านพืช (วีรชัย ณ นคร, 2545: 1)

การดำเนินงานในระยะสุดท้ายดังกล่าวได้ผลเป็นที่น่าพอใจ ดังปรากฏในตารางที่ 1 จะเห็นได้ว่า การขาดทุนสุทธิซึ่งสูงสุดในปี พ.ศ. 2542 จำนวน 35.72 ล้านบาท เริ่มมีแนวโน้มลดลงตามลำดับ จนในปลายทศวรรษที่ผ่านมา การขาดทุนสุทธิลดลงเหลือเพียง 28.29 ล้านบาท เท่านั้น

มิติด้านการพัฒนาธุรกิจ

ในระยะสุดท้ายของการดำเนินการซึ่งเน้นการพัฒนาศักยภาพในการหารายได้ และรองรับการท่องเที่ยว ทำให้องค์การฯ สามารถจัดหารายได้เพิ่มขึ้นอย่างมาก ในปี พ.ศ. 2544 สามารถจัดหารายได้ถึง 48.87 ล้านบาท และปี พ.ศ. 2545 จัดหารายได้เพิ่มขึ้นเป็น 54.46 ล้านบาท เป็นผลให้การขาดทุนสุทธิลดลงดังกล่าวแล้ว ผลประโยชน์จากการดำเนินการทางธุรกิจปรากฏเห็นชัดเจนเช่นนี้ ควรที่องค์การสวนพฤกษศาสตร์ จะให้ความสำคัญด้านการพัฒนาธุรกิจเพิ่มมากขึ้น เพื่อให้องค์การฯ สามารถยืนอยู่บนขาตนเองได้ ไม่ต้องพึ่งงบประมาณจากรัฐบาล เพื่อโอกาสในอนาคตอาจเป็นแหล่งสร้างรายได้ ส่งผลกำไรให้รัฐบาลได้อีกด้วย ในขณะที่สามารถดำเนินการตามพันธกิจอื่นๆ ได้อย่างราบรื่น

สรุป อภิปราย และเสนอแนะ

สรุป

สวนพฤกษศาสตร์สมเด็จพระนางเจ้าสิริกิติ์ มีการดำเนินงานก้าวหน้าเป็นลำดับ สร้างผลงานทางวิชาการมากมาย รวมทั้งความร่วมมือระหว่างประเทศ จนกระทั่งเป็นสวนพฤกษศาสตร์อันเป็นที่รู้จักกันทั่วไปทั้งในประเทศ และในระดับ

สากล เป็นแหล่งอนุรักษ์ความหลากหลายทางชีวภาพของพืช และเป็นแหล่งท่องเที่ยวทางธรรมชาติที่มีชื่อเสียงของประเทศไทย แม้จะบริหารโดยนักวิชาการ ซึ่งส่วนใหญ่เป็นนักพฤกษศาสตร์ แต่การดำเนินงานก็มีการพัฒนาขึ้นตามลำดับ ในการศึกษาซึ่งมองใน 5 มิติ ได้แก่ ด้านงบประมาณและการเงิน ด้านบุคลากร ด้านการให้บริการ ด้านการบริหาร และด้านการพัฒนาธุรกิจ ทำให้เห็นได้ว่า สวนพฤกษศาสตร์สมเด็จพระนางเจ้าสิริกิติ์เป็นรัฐวิสาหกิจแห่งหนึ่ง ที่มีอนาคตน่าจะสดใส

ผู้วิจัยได้ทำการเดินสำรวจสถานที่บริเวณสวนพฤกษศาสตร์ และได้พรรณาสภาพของสวนไว้ ซึ่งผู้อ่านสามารถดูได้จากภาคผนวกท้ายบทความ

อภิปราย

หากวิเคราะห์การดำเนินงานของสวนพฤกษศาสตร์สมเด็จพระนางเจ้าสิริกิติ์ องค์การสวนพฤกษศาสตร์ รัฐวิสาหกิจสังกัด กระทรวงทรัพยากรธรรมชาติและสิ่งแวดล้อม โดยใช้ SWOT Analysis จะพบว่ามีจุดแข็ง จุดอ่อน อุปสรรค และโอกาส ดังนี้ (สำนักพัฒนาธุรกิจ, 2547: 6-9)

จุดแข็ง (Strength)

1. ได้รับพระราชทานนามจากสมเด็จพระนางเจ้าสิริกิติ์ พระบรมราชินีนาถ เป็นชื่อสวนพฤกษศาสตร์ ก่อให้เกิดความภาคภูมิใจต่อผู้บริหาร และพนักงานขององค์กร เป็นขวัญและกำลังใจแก่ผู้ปฏิบัติงานอย่างยิ่ง และเป็นสิริมงคลอันสูงสุดแก่สวนพฤกษศาสตร์แห่งนี้
2. เป็นแหล่งธรรมชาติที่สวยงามสมบูรณ์แบบในระดับสากล เหมาะสมเป็นแหล่งท่องเที่ยวทางธรรมชาติอย่างยิ่ง อีกทั้งอยู่ไม่ไกลจากตัวเมืองเชียงใหม่
3. เป็นรัฐวิสาหกิจที่มีพันธกิจเฉพาะ ด้านรักษาผลประโยชน์ของชาติ เกี่ยวกับการอนุรักษ์ความหลากหลายทางชีวภาพพืช และมีหน่วยงานทางวิชาการ และวิจัยด้านพฤกษศาสตร์ ประกอบด้วยนักวิชาการที่เชี่ยวชาญด้านพฤกษศาสตร์หลายคน มีเครือข่ายกว้างขวางในระดับสากล เป็นสวนพรรณไม้ที่มีมาตรฐานเป็นที่ยอมรับในระดับโลก
4. เป็นศูนย์ข้อมูลด้านพฤกษศาสตร์ ที่ค่อนข้างสมบูรณ์ และมีระบบข้อมูลที่ทันสมัย

5. มีพื้นที่มากถึง 6,500 ไร่ มีศักยภาพเพียงพอในการเป็นศูนย์รวบรวมพรรณไม้ ทั้งของไทย และพรรณไม้จากทั่วโลก จึงเป็นแหล่งท่องเที่ยวที่น่าดึงดูดใจ จังหวัดอื่นมีพันธุ์ไม้ชนิดเดียว ยังสามารถส่งเสริมการท่องเที่ยวจนได้ดีได้ สวนพฤกษศาสตร์แห่งนี้จึงมีความได้เปรียบกว่ามากมาย
6. อยู่ในทำเลทางภูมิศาสตร์ที่ได้เปรียบในภาคเอเชียตะวันออกเฉียงใต้
7. มีเครือข่ายกว้างขวางกับประเทศพัฒนาแล้วทั่วโลก ทั้งในเอเชีย ยุโรป และอเมริกา
8. เป็นองค์กรวิสาหกิจของรัฐบาล จึงมีความเชื่อถือได้ด้านการเงิน
9. มีระบบสาธารณูปโภค โรงเรือน อาคารปฏิบัติงาน และอาคารที่พัก สามารถอำนวยความสะดวกแก่ผู้มาเยี่ยมชมได้เป็นอย่างดี
10. มีบุคลากรที่มีวุฒิการศึกษาสูง และบุคลากรได้รับการพัฒนาอย่างเหมาะสม และที่สำคัญบุคลากรมีน้ำใจในฐานะผู้ให้บริการ (Service mind) ทำให้ผู้เยี่ยมชมส่วนใหญ่ได้รับความพึงพอใจในบริการที่ได้รับ

จุดอ่อน (Weakness)

1. มีสถานะเป็นรัฐวิสาหกิจ ซึ่งต้องทำธุรกิจ แต่การบริหารงานในทศวรรษที่ผ่านมาขาดทุนตลอด เนื่องจากเน้นการบริการวิชาการ และการวิจัย และสร้างสรรค์สังคมเป็นส่วนใหญ่ มิได้ทำธุรกิจเต็มตัวและที่สำคัญ สถานภาพขององค์กรขัดแย้งกับวัตถุประสงค์ในการก่อตั้ง และพันธกิจหลักขององค์กรแต่เบื้องต้น
2. ศักยภาพด้านการบริหารองค์กรและการบริหารธุรกิจมีน้อย เนื่องจากบุคลากรส่วนใหญ่เป็นนักวิชาการ และเน้นงานด้านพฤกษศาสตร์เป็นงานหลัก
3. การผลิตสินค้าขององค์กรฯ ยังมีต้นทุนการผลิตสูง ไม่สามารถผลิตสินค้าที่แข่งขันด้านราคาในตลาดได้
4. พื้นที่บางส่วนของสวนพฤกษศาสตร์ ได้รับการบูรณการแล้วถาง มาก่อนโดยชาวเขาในพื้นที่ ทำให้ต้นทุนในการพัฒนาพื้นที่ค่อนข้างสูง
5. สภาพพื้นที่เป็นภูเขา และหุบเขา มีที่ราบน้อย ทำให้การพัฒนาพื้นที่เพื่อการค้นคว้าวิจัยเป็นไปได้ยาก

6. ประชาชนจำนวนมากเข้าใจว่าเป็นสถานที่ราชการไม่กล้าเข้าไปเยี่ยมเยียน อีกทั้งการประชาสัมพันธ์ยังไม่มีประสิทธิภาพเพียงพอ ทำให้ผู้เยี่ยมชมยังมีน้อยกว่าที่ควรจะมี

7. มีพนักงานไม่เพียงพอต่อการขยายงานเพิ่มขึ้น พนักงานหลายคนไปศึกษาต่อยังไม่สำเร็จการศึกษา จึงขาดกำลังช่วยปฏิบัติงานไปบางส่วน นอกจากนี้สาขาที่มักไปศึกษาต่อเป็นสาขาพฤกษศาสตร์ ทำให้อันดับตลงขาดบุคลากรด้านการบริหารการจัดการ และการบริหารด้านธุรกิจเช่นเดิม

8. มีนักวิชาการจำนวนจำกัด จึงไม่สามารถเร่งทำการศึกษาค้นคว้าไม่ไทยได้ทั่วประเทศ ทำให้วัตถุประสงค์ในการอนุรักษ์ความหลากหลายทางชีวภาพพืช ยังไม่ได้รับการตอบสนองอย่างเต็มที่

9. ไม่มีระบบจูงใจพนักงาน ให้เพิ่มปริมาณและคุณภาพในการปฏิบัติงาน

10. การบริหารงานในลักษณะรัฐวิสาหกิจยังไม่คล่องตัวเท่าที่ควร มักมีปัญหาติดขัดเรื่องระเบียบกฎเกณฑ์ต่างๆ ทำให้การพัฒนางานเป็นไปอย่างช้าๆ ไม่ค่อยมีอะไรใหม่ๆ เกิดขึ้นอย่างรวดเร็ว และต่อเนื่อง ไปเยี่ยมชมครั้งใดก็เห็นคล้ายเดิม

11. แผนการตลาดยังไม่ชัดเจน

อุปสรรค (Threat)

1. บางช่วงเกิดภาวะเศรษฐกิจชะลอตัว ทำให้มีนักท่องเที่ยวลดลง

2. ผู้เข้าชมชมส่วนใหญ่เป็นนักเรียน นักศึกษา จึงไม่สามารถแสวงหารายได้จากบุคคลเหล่านี้ได้

3. ผู้เข้าชมชมส่วนใหญ่จากหน่วยงานราชการ ภาคเอกชน มหาวิทยาลัย และโรงเรียนต่างๆ กว่าร้อยละ 40 ของจำนวนนักท่องเที่ยวทั้งหมด ขอยกเว้นค่าบัตรผ่านประตู จึงขาดรายได้ส่วนนี้ไป

4. มีเอกชนจำนวนมาก ที่สามารถผลิตสินค้าของที่ระลึก และขายในราคาต่ำ

5. มีสถาบันฯ การศึกษาหลายแห่งขอให้นักวิชาการของสวนพฤกษศาสตร์ไปช่วยงานสอน และงานวิจัย ทำให้นักวิชาการที่มีอยู่ต้องสละเวลาไปทำงานนอกองค์กร ทำให้ไม่สามารถทำงานที่ตนรับผิดชอบในองค์กรได้อย่างเต็มที่

6. ประเทศไทยมีอุทยานแห่งชาติ เขตอนุรักษ์พันธุ์สัตว์ป่า สวนพฤกษชาติ และสวนสัตว์ของเอกชนหลายแห่ง รวมทั้งรีสอร์ทเอกชนจำนวนมาก ที่เปิดบริการความรู้และการท่องเที่ยวเชิงนิเวศแก่ประชาชนทั้งชาวไทย และต่างชาติ

7. หน่วยงานด้านการท่องเที่ยวทั้งของภาครัฐ และเอกชน ยังให้ความสนใจต่อการท่องเที่ยวในสวนพฤกษศาสตร์สมเด็จพระนางเจ้าสิริกิติ์ ค่อนข้างน้อย ไม่ปรากฏชื่อของสวนพฤกษศาสตร์ในหนังสือแนะนำการท่องเที่ยวของเชียงใหม่ และไม่เป็นจุดแวะชมของบริษัทนำเที่ยวต่างๆ ในเมืองเชียงใหม่

โอกาส (Opportunity)

1. รัฐบาลให้ความสำคัญต่อการอนุรักษ์ความหลากหลายทางชีวภาพ โดยได้ร่วมลงนามและให้สัตยาบันอนุสัญญาว่าด้วยความหลากหลายทางชีวภาพ เมื่อวันที่ 12 มิถุนายน พ.ศ. 2535 และ 29 มกราคม พ.ศ. 2547 ตามลำดับ

2. รัฐบาลเห็นประโยชน์และความสำคัญขององค์การสวนพฤกษศาสตร์ ถึงแม้จะขาดทุนมาตลอด แต่ก็ยังให้งบประมาณสนับสนุนอย่างต่อเนื่อง

3. การโอนมาสังกัดกระทรวงทรัพยากรธรรมชาติและสิ่งแวดล้อม ทำให้เกิดความร่วมมือกับหน่วยงานอื่นที่เกี่ยวข้องได้มากยิ่งขึ้น

4. ประเทศไทยมีพรรณไม้หลากหลายมาก โอกาสจะหาประโยชน์จากพืชต่างๆ จึงมีมาก มีโอกาสในการศึกษาค้นคว้าวิจัยอีกมากมาย

5. รัฐบาลมีนโยบายชัดเจนในการส่งเสริมการท่องเที่ยวเชิงนิเวศ

6. เชียงใหม่เป็นเมืองการท่องเที่ยว มีนักท่องเที่ยวมาเยือนเชียงใหม่เฉลี่ย 3.8 ล้านคนต่อปี และมีสายการบินและรถโดยสารหลายสายมุ่งสู่เชียงใหม่ ปัจจุบันมีสายการบินให้บริการในราคาถูกพอเหมาะ ทำให้ผู้คนสามารถไปเยือนเชียงใหม่โดยประหยัดค่าเดินทางกว่าที่เคยจ่าย จึงดึงดูดให้คนเดินทางไปเยือนเชียงใหม่เพิ่มขึ้น

7. รัฐบาลส่งเสริมให้มีการนำเทคโนโลยีสารสนเทศมาใช้มากขึ้น

8. ประชาชนให้ความสนใจเกี่ยวกับความหลากหลายทางชีวภาพมากขึ้น

ข้อเสนอแนะ

1. ควรเปิดโอกาสให้ภาคเอกชนเข้ามามีส่วนร่วมในการบริหารจัดการ องค์การสวนพฤกษศาสตร์มากขึ้น เพื่อเพิ่มรายได้ขององค์กรให้เป็นรัฐวิสาหกิจที่

สามารถยืนบนลำแข้งของตนเองได้ ไม่ต้องพึ่งพางบประมาณ ภาครัฐตลอดไป และ
อาจมีโอกาสรสร้างผลกำไรได้ในอนาคต

2. ปรับปรุงภาพลักษณ์ขององค์กรเสียใหม่ จากองค์กรภาครัฐ ด้านวิชาการ
ทางพฤกษศาสตร์ เป็นสวนพฤกษศาสตร์ของปวงชนชาวไทย ซึ่งผู้คนทุกระดับ
สามารถเข้าเยี่ยมชมพันธุ์ไม้ไทย และพันธุ์ไม้จากทั่วโลกได้

3. พัฒนายนพาหนะสำหรับการชมสวนพฤกษศาสตร์ ให้ผู้เข้าชม
ได้รับความสะดวก และลดเวลาการเยี่ยมชมให้น้อยลง เนื่องจากพื้นที่สวนพฤกษ
ศาสตร์กว้างขวางมาก หากเยี่ยมชมโดยการเดินเท้าจะใช้เวลานานหลายชั่วโมง ทำ
ให้นักท่องเที่ยวอ่อนล้า และไม่สามารถไปเยี่ยมชมสถานที่ท่องเที่ยวอื่นๆ ในเส้น
ทางเดียวกันได้มากแห่ง และที่สำคัญต้องสร้างความมั่นใจแก่นักท่องเที่ยวด้าน
ความปลอดภัยในการเยี่ยมชมสวนพฤกษศาสตร์สมเด็จพระนางเจ้าสิริกิติ์

4. เพิ่มประสิทธิภาพการประชาสัมพันธ์ ให้ชื่อสวนพฤกษศาสตร์สมเด็จพระ
นางเจ้าสิริกิติ์ ปรากฏในหนังสือแนะนำการท่องเที่ยวของเมืองเชียงใหม่ และ
เป็นจุดแวะของทัวร์เอกชนทั้งหลายในภาคเหนือ

5. พัฒนาและส่งเสริมให้สวนพฤกษศาสตร์สาขา มีความเจริญรอยตาม
สวนพฤกษศาสตร์สมเด็จพระนางเจ้าสิริกิติ์ ที่อำเภอแมริม จังหวัดเชียงใหม่ จะเป็น
ประโยชน์แก่ชาวไทยในภาคอื่นๆ ด้วย

6. ให้ความสำคัญกับการพัฒนาธุรกิจเพิ่มขึ้น การศึกษาวิจัยใน
ประเทศออสเตรเลีย (Australia) พบว่าผู้มาเยี่ยมชมสวนพฤกษศาสตร์ราวร้อยละ
90 มาในฐานะนักท่องเที่ยว (Richardson. M, 2003: 17) จำนวนนักท่องเที่ยวเพิ่ม
ขึ้น รายได้ของสวนพฤกษศาสตร์จะเพิ่มขึ้นเป็นเงาตามตัวด้วย เมื่อมีฐานะเป็น
รัฐวิสาหกิจควรให้ความสนใจกับการพัฒนาธุรกิจเพิ่มขึ้น มิฉะนั้นควรเปลี่ยนไปเป็น
หน่วยงานราชการพลเรือน จะเหมาะสมกับวัตถุประสงค์ในการก่อตั้ง และพันธกิจที่
เขียนไว้มากกว่า

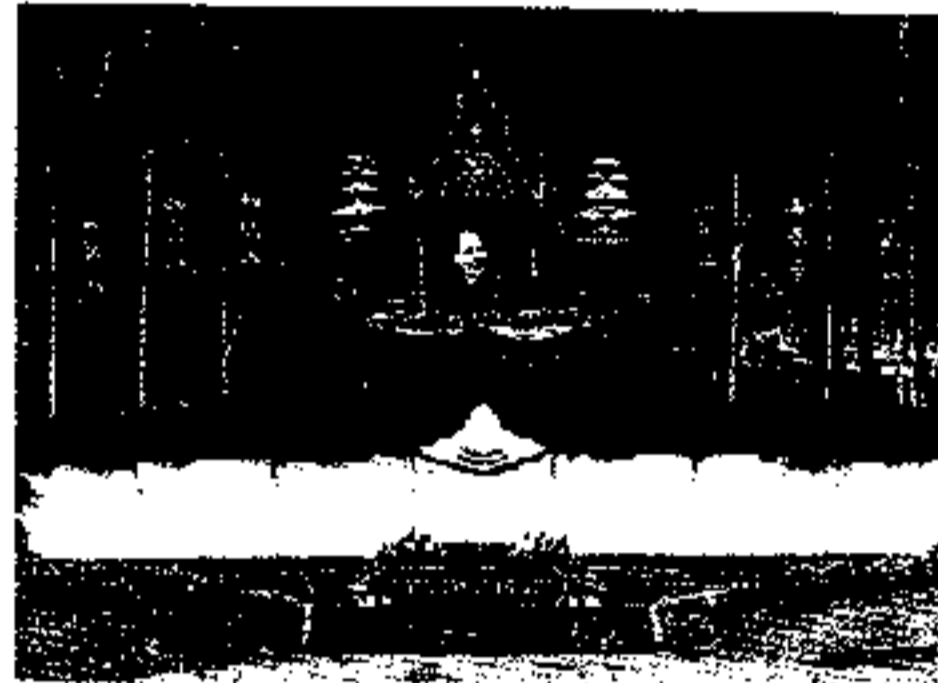
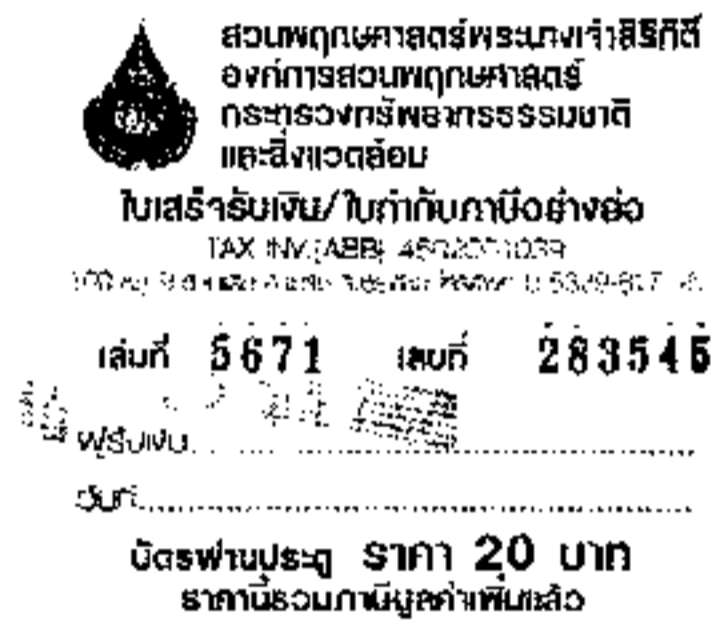
บรรณานุกรม

- Richardson. M., 2003. "Botanic garden and global change" **BGO Newsletter**, No.11, September 2003, PP. 17-22
- วีระชัย ณ นคร. 2545. "สารจากผู้อำนวยการ" รายงานประจำปี 2545, องค์การสวนพฤกษศาสตร์ จังหวัดเชียงใหม่
- สำนักพัฒนาธุรกิจ. 2547. **แผนธุรกิจเพื่อพัฒนารายได้และสังคม : สวนพฤกษศาสตร์สมเด็จพระนางเจ้าสิริกิติ์**, องค์การสวนพฤกษศาสตร์ จังหวัดเชียงใหม่
- องค์การสวนพฤกษศาสตร์. มปป. **สวนพฤกษศาสตร์สมเด็จพระนางเจ้าสิริกิติ์**, สำนักนายกรัฐมนตรี, จังหวัดเชียงใหม่
- องค์การสวนพฤกษศาสตร์. 2542. **รายงานประจำปี พ.ศ. 2542**, สำนักนายกรัฐมนตรี, จังหวัดเชียงใหม่
- องค์การสวนพฤกษศาสตร์. 2545. **รายงานประจำปี พ.ศ. 2545**, กระทรวงทรัพยากรธรรมชาติและสิ่งแวดล้อม, จังหวัดเชียงใหม่
- สัมภาษณ์พนักงานต้อนรับ โรงแรมบัวระวงค์ อำเภอเมืองเชียงใหม่ เมื่อ 27 พฤษภาคม 2547
- สัมภาษณ์ผู้อำนวยการสำนักพัฒนาธุรกิจ สวนพฤกษศาสตร์สมเด็จพระนางเจ้าสิริกิติ์ เมื่อวันที่ 28 พฤษภาคม 2547
- สัมภาษณ์เจ้าของรีสอร์ท "สวนรินทร์" ถนนแมริม-สะเมิง อำเภอแมริม จังหวัดเชียงใหม่ เมื่อวันที่ 29 พฤษภาคม 2547

ภาคผนวก

ผลการเดินสำรวจสถานที่บริเวณสวนพฤกษศาสตร์สมเด็จพระนางเจ้าสิริกิติ์ อำเภอแม่ริม
จังหวัดเชียงใหม่

เมื่อเดินทางไปถึงบริเวณทางเข้า จะพบสะพานข้ามลำธาร บริเวณคอสสะพานข้างถนนจะมี
ป้ายบอกราคาสำหรับผู้เข้าเยี่ยมชม และข้ามสะพานไปจะพบคุ้มจำหน่ายบัตรเข้าเยี่ยมชม



ภาพด้านหน้าบัตรผ่านประตู



ภาพด้านหลังบัตรผ่านประตู

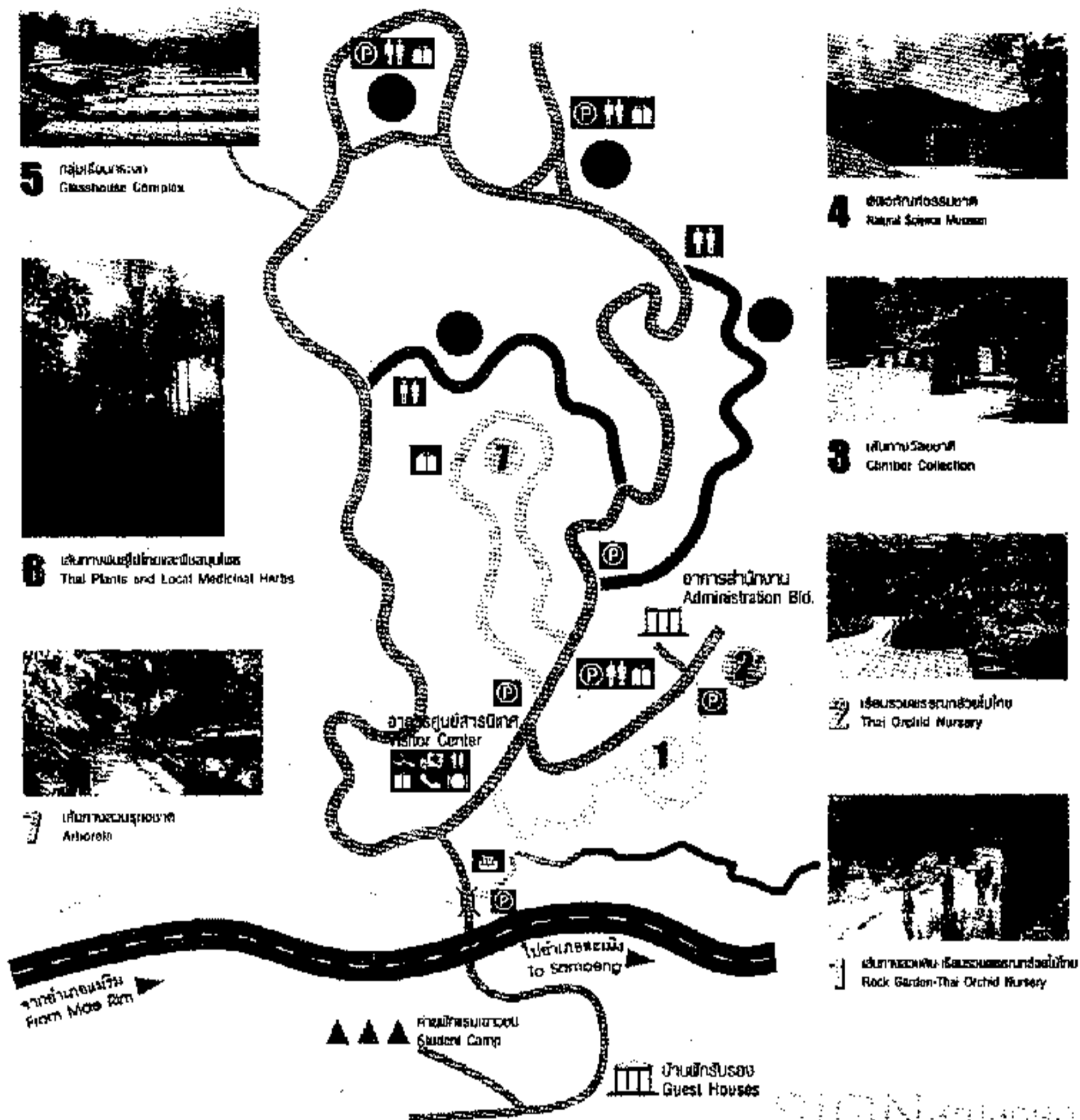
เมื่อผ่านประตูเข้าไปแล้ว สิ่งแรกที่พบคือ ป้ายสวนพฤกษศาสตร์สมเด็จพระนางเจ้าสิริกิติ์ พร้อมพระฉายาลักษณ์ประดับสูง ด้านซ้ายมือที่ปรากฏบนบัตรผ่านประตู ในบริเวณสวนพฤกษศาสตร์แห่งนี้ถึงแม้จะมีบริเวณกว้างขวางถึง 6,500 ไร่ แต่ได้มีการพัฒนาระบบโครงสร้างพื้นฐานไว้เป็นอย่างดี มีทางเดินขึ้นลง ตามเนินเขาสูงบ้างต่ำบ้าง โดยรอบจะมีป้ายบอกทางและจุดที่น่าสนใจต่าง ๆ นอกจากนี้ยังมีศาลาที่พักนักท่องเที่ยว และร้านอาหารไว้บริการ รวมทั้งห้องน้ำ และถังขยะเป็นระยะ ๆ ด้วย



ภาพศาลาที่พักนักท่องเที่ยว

อาคารศูนย์สารนิเทศ เป็นจุดอำนวยความสะดวกให้กับผู้เข้าเยี่ยมชม ทั้งแผนที่ เอกสาร และข้อมูลที่เกี่ยวข้องกับองค์การสวนพฤกษศาสตร์ มีห้องโถงจัดนิทรรศการ ห้องประชุม ห้องประชุม ให้เช่าแก่หน่วยงานภายนอกที่สนใจจัดประชุมนอกสถานที่ ท่ามกลางธรรมชาติที่สวยงาม โดยมีอุปกรณ์อำนวยความสะดวกอย่างครบครัน รวมทั้งสินค้าของที่ระลึกด้วย

จากอาคารศูนย์สารนิเทศเดินต่อไปตามเส้นทางเดินวนขวามือ จะพบจุดที่ 1 คือเส้นทางสวนหิน เป็นสวนหินที่จัดไว้อย่างสวยงาม เป็นที่รวมของพันธุ์ไม้ประเภทพืชเลี้ยงน่านาชนิด และเมื่อเดินต่อไปจะพบจุดที่ 2 คือ เรือนรวบรวมพรรณกล้วยไม้ และใกล้เคียงเรือนกล้วยไม้ จะพบอาคารสำนักงานที่ออกแบบอย่างสวยงาม



สวนพฤกษศาสตร์สมเด็จพระนางเจ้าสิริกิติ์

WALKING

แผนที่

ที่จอดรถ	ศูนย์ข้อมูล	ห้องน้ำ
ดูสวนพฤกษศาสตร์	โทรศัพท์	อาคารสำนักงาน
ดูสวนพฤกษศาสตร์	ดูสวนพฤกษศาสตร์	ดูสวนพฤกษศาสตร์

ภาพเส้นทางเดินรอบสวนพฤกษศาสตร์สมเด็จพระนางเจ้าสิริกิติ์

จากอาคารสำนักงานเดินต่อทางวนขวามือจะพบจุดที่ 3 คือสวนวัลยชาติ หรือสวนไม้เลื้อย นานาพันธุ์ ทุกต้นจะมีป้ายชื่อบอกชื่อพันธุ์ไม้ (Taxonomy)

จากเส้นทางวัลยชาติเดินต่อไป จะพบอาคารพิพิธภัณฑ์ธรรมชาติ อยู่ใกล้กับอาคารหอพันธุ์ไม้ และอาคารวิจัย บริเวณจุดที่ 4 พิพิธภัณฑ์ธรรมชาติใช้เป็นอาคารจัดแสดงและสาธิตให้ความรู้ด้านพืช และสิ่งแวดล้อมที่เกี่ยวกับพืช ด้วยเทคโนโลยีการนำเสนอที่ทันสมัย สามารถศึกษาเรียนรู้ได้ด้วยตนเอง อาคารหอพันธุ์ไม้เป็นศูนย์ข้อมูลวิชาการด้านพืช เป็นสถานที่เก็บตัวอย่างพันธุ์ไม้แห้ง และผลไม้แห้ง ต่างๆ มีศูนย์คอมพิวเตอร์ ข้อมูลพืช และห้องสมุดสง่า สรรพศรี บนชั้นสองของอาคาร สำหรับอาคาร วิจัยเป็นศูนย์ค้นคว้า และปฏิบัติด้านพืชทั้งในระดับพื้นฐานและระดับสูง งานปรับปรุงพันธุ์พืช งาน สกัดสารจากพืช และการท่องเที่ยวประกอบสารต่างๆ ทางด้านพืชสมุนไพร

เมื่อเดินต่อไปตามเส้นทางถึงจุดต่อไป จะพบเรือนกระจกหลายหลัง บริเวณนี้เป็นจุดใกล้สุด ระยะทางจากหน้าประตูทางเข้าสวนแห่งนี้ จนถึงบริเวณเรือนกระจก ประมาณ 2.5 กิโลเมตร ถ้าเดิน ทำคางพอกได้เหงื่อ กลุ่มอาคารเรือนกระจก ประกอบด้วย โรงเรือนใหญ่ จัดแสดงพรรณพืชถาวร 4 โรงเรือน และโรงเรือนเล็ก แสดงพรรณพืชทั่วไป 8 โรงเรือน พืชในเรือนกระจกได้รับการรวบรวมแสดง ไว้ในสภาพแวดล้อมที่เหมาะสม และจัดไว้ตามลักษณะของการใช้ประโยชน์ สภาพแวดล้อมภายใน เรือนกระจก ได้รับการควบคุมโดยระบบที่ทันสมัย ซึ่งสามารถปรับความชื้น การหมุนเวียนของอากาศ และปริมาณแสงแดด ได้ตามที่พืชต้องการ พืชหลายชนิดเป็นพืชต่างประเทศ

จากกลุ่มอาคารเรือนกระจก จะเริ่มเดินวนกลับสู่ทางออก ณ จุดแรก ระหว่างทางจะมีทาง แยกไปยังจุดที่ 6 เส้นทางพันธุ์ไม้ไทยและพืชสมุนไพร ซึ่งรวบรวมพันธุ์ไม้ไทยไว้นับพันชนิด บริเวณใกล้ เคียง ณ จุดที่ 7 เป็นเส้นทางรุกขชาติ ผ่านดงกล้วย ปาล์ม เตย บอน ราชพฤกษ์ สวนพิน ดงชิงช้า ประง และสนเขา จากทางเดินสวนรุกขชาติ จะเป็นทางวนออกทางเดิม สามารถเดินกลับมาที่ศูนย์สาร นิเทศได้ และจากศูนย์สารนิเทศหากเดินวนซ้ายเส้นทางรอบนอก ก่อนถึงทางแยกจุดที่ 6 จะพบ บริเวณแสตมป์มานสำหรับพืชดอกขาวต่างๆ มากมาย

เมื่อเดินเท้าไปตามเส้นทางเดินรอบสวนพฤกษศาสตร์สมเด็จพระนางเจ้าสิริกิติ์ ครบหนึ่ง รอบจะใช้เวลาประมาณ 3 ชั่วโมง ท่านผู้เยี่ยมชมอาจรู้สึกเหนื่อย และหิว แวะเข้าไปที่อาคารศูนย์สารนิเทศ จะพบอาหารและน้ำดื่ม พักเหนื่อยและดับความหิวกระหายได้ และกลางทางยังมีร้านอาหารสวัสดิการ ให้ดับความหิวด้วย

ผู้เยี่ยมชมที่ประสงค์จะพักแรมที่สวนพฤกษศาสตร์แห่งนี้ ฟากตรงข้ามประตูทางเข้า ข้าม ถนนไปจะมีทางขึ้นไหล่เขาประมาณ 800 เมตร จะพบบ้านพักรับรอง และค่ายพักแรมเยาวชน ถ้ามาเป็น

กลุ่มราคาที่พักอาจลดลงมาประมาณครึ่งหนึ่ง ควรติดต่อจองล่วงหน้า นอกจากนี้ยังมีรีสอร์ทเอกชนที่อยู่ใกล้เคียงหลายแห่งริมทาง ราคาที่พักถูกกว่าของสวนพฤกษศาสตร์หลายบาท

ชาวกรุงเทพฯ ที่ประสงค์จะไปเยี่ยมชมสวนพฤกษศาสตร์แห่งนี้ ถ้าไปเป็นหมู่คณะ และแจ้งล่วงหน้า สามารถขอบริการมัคคุเทศก์ได้ หากไปผู้เดียวตามลำพัง บางวันจะรู้สึกคล้ายพระรามเดินดง ยกเว้นวันหยุดสุดสัปดาห์ หรือวันหยุดนักขัตฤกษ์ และช่วงเดือนมิถุนายน-กันยายน เป็นฤดูฝนควรเตรียมร่มไปด้วย ฤดูนี้มักมีผู้เข้าชมชมน้อย โอกาสเป็นคล้ายพระรามเดินดงมีมาก
