

**แนวคิดชี้ว่าการพัฒนาและแนวคิดคลัสเตอร์กับยุทธศาสตร์การพัฒนา  
เชิงบูรณาการในรูปแบบกลุ่มจังหวัดของไทย**  
**Concept of Growth Pole & Concept of Cluster and Integrated  
Development Strategy in the Form of Provincial Clusters in Thailand**

สุบรรณ เอี่ยมวิจารณ์\*  
Subunn Ieamvijarn

**บทคัดย่อ**

ยุทธศาสตร์การพัฒนาแบบกลุ่มจังหวัดของไทยถือเป็นยุทธศาสตร์สำคัญในการเป็นส่วนหนึ่งของการขับเคลื่อนเศรษฐกิจของประเทศ รัฐบาลชุดปัจจุบันพยายามให้แต่ละกลุ่มจังหวัดมีแผนยุทธศาสตร์ในการพัฒนากลุ่มจังหวัดและจังหวัด ทั้งนี้ เมื่อพิจารณาแล้วพบว่ายุทธศาสตร์การพัฒนาแบบกลุ่มจังหวัดนี้ เป็นการบูรณาการแนวคิดชี้การพัฒนา และแนวคิดคลัสเตอร์เข้าด้วยกัน แนวคิดทั้งสองเป็นแนวคิดที่ส่งเสริมและสนับสนุนให้เกิดขีดของการพัฒนา และเครือข่ายที่เชื่อมโยงกันของวิสาหกิจต่าง ๆ อันจะนำมาซึ่งการพัฒนาประเทศอย่างยั่งยืนต่อไป

ดังนั้น ในบทความนี้จะอธิบายถึงที่มาของยุทธศาสตร์ของกลุ่มจังหวัด แนวคิดของทฤษฎีชี้การพัฒนา แนวคิดคลัสเตอร์ พร้อมยกตัวอย่างทั้งในประเทศและต่างประเทศ ตลอดจนผู้เขียนได้อธิบายถึงการพัฒนากลุ่มจังหวัดของไทยด้วยการบูรณาการแนวคิดของทฤษฎีชี้การพัฒนาและแนวคิดคลัสเตอร์

**คำสำคัญ :** ยุทธศาสตร์การพัฒนาแบบกลุ่มจังหวัด แนวคิดชี้การพัฒนา และแนวคิดคลัสเตอร์

\* ผู้จัดการฝ่ายนโยบายและแผน / อาจารย์คณะการบัญชีและการจัดการ มหาวิทยาลัยมหาสารคาม

## **Abstract**

*Provinces cluster strategy is praty an important strategy in driving Thailand's economy. The present government of Thailand has attempted to push provinces to adopt a strategic plan for provincial clusters and provinces. Through the review, it is obvious that provincial cluster strategy is characterised by an integration between the concept of growth pole and cluster. Both development concepts mutually support each then and can promote networks or linkages between enterprises. It has effected sustainable development of Thailand in long run.*

*This article presents the background of provincial cluster strategy, concept of growth pole, concept of cluster and examples of two concepts in the local and global contexts.*

**Keywords:** Provincial Cluster Strategy, concept of Growth Pole, Concept of Cluster

---

**บทนำ**

รัฐธรรมนูญแห่งราชอาณาจักรไทยพุทธศักราช 2540 ได้กำหนดให้รัฐบาลต้องแถลงนโยบายต่อรัฐสภา ดังนั้นรัฐบาลชุดปัจจุบันนำโดย พ.ต.ท. ดร. ทักษิณ ชินวัตร นายกรัฐมนตรีจึงได้แถลงนโยบายของรัฐบาลต่อรัฐสภาไปเมื่อวันที่ 26 กุมภาพันธ์ 2544 ซึ่งในนโยบายรัฐบาลข้อที่ 15.2 ระบุว่า รัฐบาลจะปรับเปลี่ยนกระบวนการจัดทำและจัดสรรงบประมาณให้สอดคล้องกับนโยบายและยุทธศาสตร์ในการพัฒนาประเทศ นำมาซึ่งการดำเนินการของรัฐบาลใน 3 ส่วนหลัก ๆ ไปพร้อมกับการกำหนดวาระแห่งชาติ 4 วาระด้วยกัน ดังปรากฏในตารางที่ 1 คือ

**ตารางที่ 1 แสดงการดำเนินการของรัฐบาลตามนโยบายข้อที่ 15.2 ที่ได้แถลงต่อรัฐสภา และการกำหนดวาระแห่งชาติ 4 วาระ**

ลำดับที่	การดำเนินการ	วาระที่	วาระแห่งชาติ
1.	กำหนดยุทธศาสตร์ชาติ	1	การแก้ไขปัญหาความยากจนและการกระจายรายได้
2.	จัดทำงบประมาณแผ่นดินที่สะท้อนถึงลักษณะของปัญหา และระยะเวลาในการดำเนินงาน	2	การเพิ่มขีดความสามารถในการแข่งขันของประเทศ
3.	กำหนดวิสัยทัศน์และพันธกิจ (Mission) ตลอดจนการตกลงกับหน่วยราชการที่รับผิดชอบให้ดำเนินงานอย่างได้ผล	3	การพัฒนาทุนทางสังคม (Social Capital)
4.	-	4	การพัฒนาที่ยั่งยืน

**ที่มา:** ปรับปรุงจากเอกสารประกอบการสัมมนา เรื่อง การดำเนินงานพิจารณาข้อเสนอการวิจัยของหน่วยงานภาครัฐที่เสนอของงบประมาณประจำปีงบประมาณ 2548 สำนักงานคณะกรรมการวิจัยแห่งชาติ, 2547: 12

ทั้งนี้วาระแห่งชาติ (National Agenda) จะถูกกำหนดโดยกระบวนการวิเคราะห์ทางเศรษฐกิจและสังคม และมอบให้ส่วนราชการไปดำเนินการจัดทำยุทธศาสตร์ มีการจัดประชุมเชิงยุทธศาสตร์ (Workshop) ในแต่ละเรื่อง แต่ละวาระ ซึ่งจะผ่านการวิเคราะห์และประมวลเป็นผลสุดท้ายโดยสำนักงานคณะกรรมการพัฒนาการเศรษฐกิจและสังคมแห่งชาติ การจัดทำงบประมาณของประเทศกับกระบวนการแปรวาระแห่งชาติสู่แผนงานและแผนงบประมาณ โดยระบุว่าต้องมีผู้รับผิดชอบ (เจ้าภาพ) ในที่นี้ก็คือ หน่วยงานปฏิบัติที่ชัดเจน ยุทธศาสตร์ชาติได้ถูกกำหนดไว้เป็น 5 ด้าน ดังปรากฏรายละเอียดในตารางที่ 2 คือ

ตารางที่ 2 แสดงยุทธศาสตร์ชาติไทย 5 ด้าน

ยุทธศาสตร์ที่	รายละเอียด
1.	ยุทธศาสตร์ความมั่นคงของชาติ การต่างประเทศ และการอำนวยความสะดวก
2.	ยุทธศาสตร์เพื่อเพิ่มศักยภาพในการแข่งขันของประเทศ ประกอบด้วย <ol style="list-style-type: none"> <li>2.1 ยุทธศาสตร์การพัฒนาศักยภาพการแข่งขันอุตสาหกรรม</li> <li>2.2 ยุทธศาสตร์พัฒนากลุ่มอุตสาหกรรม</li> <li>2.3 ยุทธศาสตร์การแข่งขันสินค้าเกษตร</li> <li>2.4 ยุทธศาสตร์การพัฒนาสินค้าใหม่ ๆ</li> <li>2.5 ยุทธศาสตร์การพัฒนากิจการที่เชื่อมโยงกับการเพิ่มยอดขายสินค้าอื่น</li> <li>2.6 ยุทธศาสตร์การพัฒนาขีดความสามารถของชุมชนในการผลิตและการตลาดสินค้าเกษตรและเกษตรอุตสาหกรรม</li> <li>2.7 ยุทธศาสตร์การวิจัยและพัฒนา</li> <li>2.8 ทิศทางการวิจัยการสร้างความสามารถในการแข่งขัน</li> <li>2.9 ทิศทางการวิจัยระยะปานกลางของยุทธศาสตร์การเพิ่มศักยภาพการแข่งขันของประเทศ</li> </ol>

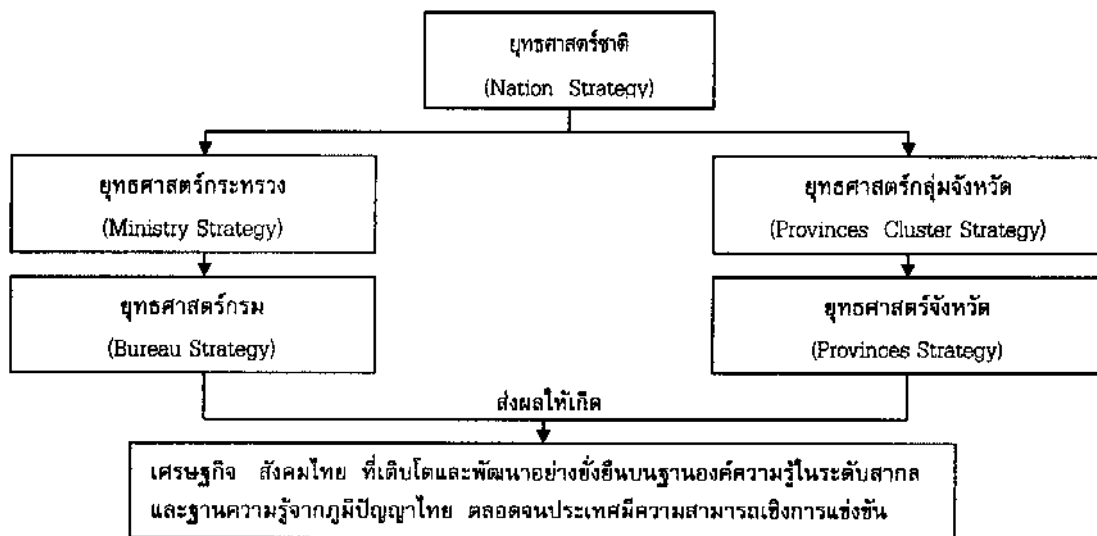
## ตารางที่ 2 แสดงยุทธศาสตร์ชาติไทย 5 ด้าน (ต่อ)

ยุทธศาสตร์ที่	รายละเอียด
3.	ยุทธศาสตร์การพัฒนาสังคม การแก้ไขปัญหาความยากจนและยกระดับคุณภาพชีวิต ประกอบด้วย 3.1 ยุทธศาสตร์การพัฒนาสังคมและยกระดับคุณภาพชีวิต 3.2 ยุทธศาสตร์การแก้ไขปัญหาความยากจน
4.	ยุทธศาสตร์การเสริมสร้างการพัฒนาที่ยั่งยืนของประเทศ ประกอบด้วย 4.1 ยุทธศาสตร์การสร้างความเข้มแข็งของเศรษฐกิจมหภาค 4.2 ยุทธศาสตร์การสร้างความสามารถในการแข่งขัน เพื่อระบบเศรษฐกิจที่มีคุณภาพและมีการกระจายประโยชน์ออกไปอย่างทั่วถึง 4.3 ยุทธศาสตร์การสร้างความเข้าใจ ความพร้อม และจิตสำนึกของการพัฒนาที่ยั่งยืน
5.	ยุทธศาสตร์การบริหารจัดการประเทศ

ที่มา: ปรับปรุงจากเอกสารประกอบการสัมมนาเรื่อง การดำเนินงานพิจารณาข้อเสนอการวิจัยของหน่วยงานภาครัฐที่เสนอของบประมาณประจำปีงบประมาณ 2548 สำนักงานคณะกรรมการวิจัยแห่งชาติ, 2547: 13 - 41

รัฐบาลชุดปัจจุบันได้ทำการปฏิรูประบบราชการไทย โดยดำเนินการปรับกระบวนการและขั้นตอนทางกฎหมายที่เกี่ยวข้องกับการบริหารราชการแผ่นดิน อันได้แก่ การตราพระราชบัญญัติปรับปรุงกระทรวง ทบวง กรม พ.ศ. 2545 พ.ศ. 2545 พระราชบัญญัติระเบียบบริหารราชการแผ่นดิน (ฉบับที่ 5) พ.ศ. 2545 พระราชกฤษฎีกาว่าด้วยหลักเกณฑ์และวิธีการบริหารกิจการบ้านเมืองที่ดี พ.ศ. 2546 ระเบียบสำนักนายกรัฐมนตรีว่าด้วยการบริหารจังหวัดแบบบูรณาการ พ.ศ. 2546 ระเบียบสำนักนายกรัฐมนตรีว่าด้วยการบริหารงบประมาณจังหวัดแบบบูรณาการ พ.ศ. 2546 กฎหมายต่าง ๆ เหล่านี้ล้วนมีผลบังคับให้กระทรวง ทบวง กรม และผู้ว่าราชการจังหวัดแบบบูรณาการ (ผู้ว่าซีอีโอ: CEO) ทั้ง 75 จังหวัด ยกเว้นกรุงเทพมหานคร ต้องจัดทำยุทธศาสตร์ของแต่ละหน่วยงานขึ้น โดยเฉพาะ

ผู้ว่าราชการจังหวัดแบบบูรณาการจะต้องจัดทำยุทธศาสตร์กลุ่มจังหวัดและยุทธศาสตร์จังหวัดของตนเองขึ้นเพื่อนำเสนอให้คณะรัฐมนตรีเห็นชอบอนุมัติ ซึ่งเมื่อวันที่ 17 พฤศจิกายน 2546 คณะรัฐมนตรีได้มีการประชุมเพื่อพิจารณาและได้มีมติรับทราบยุทธศาสตร์การพัฒนากลุ่มจังหวัดรวม 19 กลุ่ม ตามที่กลุ่มจังหวัดต่าง ๆ เสนอ คูตารางที่ 3 ท้ายบทความประกอบ โดยให้ทุกกระทรวงรับไปพิจารณาสับสนุนยุทธศาสตร์พัฒนาจังหวัด (สำนักพัฒนาและส่งเสริมการบริหารราชการจังหวัด, 2547: คำนำ) โดยการจัดทำยุทธศาสตร์จังหวัดจะต้องสอดคล้องกับยุทธศาสตร์กลุ่มจังหวัด และยุทธศาสตร์กลุ่มจังหวัดจะต้องสอดคล้องกับยุทธศาสตร์ชาติ ส่วนยุทธศาสตร์กรมก็ต้องสอดคล้องกับยุทธศาสตร์ในระดับกระทรวงเช่นเดียวกัน ทั้งนี้ก็เพื่อให้การขับเคลื่อนประเทศไทยภายใต้เศรษฐกิจใหม่ (New Economy) หรือเศรษฐกิจยุคดิจิทัล (Digital Economy) ให้ประเทศเศรษฐกิจและสังคมที่เติบโตและพัฒนาอย่างยั่งยืนบนฐานขององค์ความรู้ทั้งในระดับสากลและฐานความรู้จากภูมิปัญญาของไทยเอง ตลอดจนพัฒนาประเทศให้มีความสามารถเชิงการแข่งขัน



แผนภาพที่ 1 ความสัมพันธ์ระหว่างยุทธศาสตร์ชาติ, ยุทธศาสตร์กระทรวง และยุทธศาสตร์กลุ่มจังหวัด

ที่มา: สุบรรณ เอี่ยมวิจารณ์, 2547

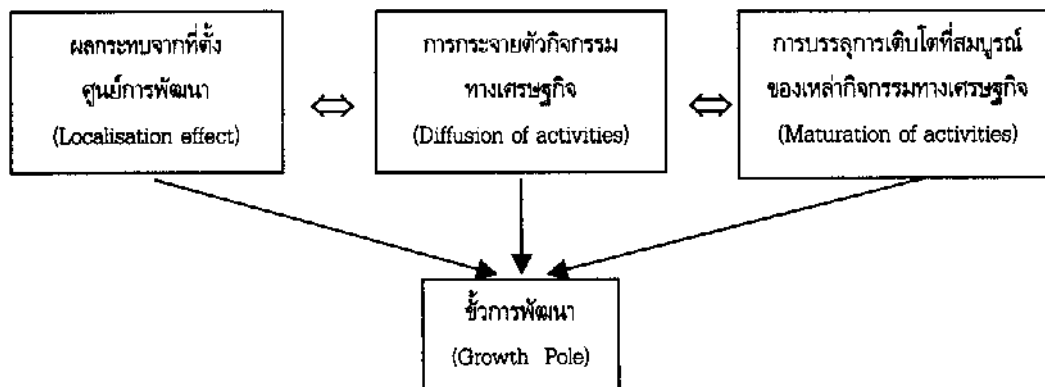
หากพิจารณาถึงยุทธศาสตร์การแบ่งกลุ่มจังหวัดของไทยทั้ง 19 กลุ่มจังหวัดแล้ว จะพบว่ามีความสอดคล้องกับแนวคิดของทฤษฎีขั้วการพัฒนา (Growth Pole) และแนวคิดคลัสเตอร์ (Cluster)

## 2. แนวคิดของทฤษฎีขั้วการพัฒนา (Growth Pole)

**Francois Perroux** นักเศรษฐศาสตร์ชาวฝรั่งเศสเป็นผู้นำแนวคิดขั้วการพัฒนาพัฒนาเป็นทฤษฎีโดยได้เขียนบทความชื่อ "บันทึกแนวความคิดเกี่ยวกับขั้วการพัฒนา" (Note on the Concept of Growth Pole) เมื่อ ค.ศ. 1955 ซึ่งต่อมาแนวคิดนี้ได้รับความนิยมและนำไปประยุกต์ใช้ในหลาย ๆ ประเทศ รวมทั้งประเทศไทย (วรวิทย์ เจริญเลิศ, 2535: 26)

**Perroux** (1955: 182) สรุปรว่าการพัฒนาจะไม่ได้เกิดขึ้นในทุก ๆ ที่ และไม่ได้เกิดขึ้นพร้อม ๆ กันในช่วงระยะเวลาเดียวกัน เนื่องจากการพัฒนามักจะเกิดขึ้นเฉพาะที่เฉพาะแห่งเท่านั้น รวมถึงระดับของความเข้มข้นจะมีความแตกต่างกัน ก่อนที่พลังของความเจริญเติบโตจะกระจายไปอย่างทั่วถึงในระบบเศรษฐกิจส่วนรวมทั้งหมด

แนวคิดเกี่ยวกับขั้วพัฒนานี้ มีปัจจัยพื้นฐานที่สำคัญ 3 ประการ ที่ทำให้เกิดความเคลื่อนไหวหรือพลวัต (Dynamic) ทางเศรษฐกิจจนนำไปสู่การเกิดขั้วการพัฒนา ซึ่งสามารถแสดงได้ดังแผนภาพที่ 2



แผนภาพที่ 2 ปัจจัยพื้นฐานที่ทำให้เกิดขั้วการพัฒนา

ที่มา: ปรับปรุงจาก วรวิทย์ เจริญเลิศ พัฒนาการเศรษฐกิจเปรียบเทียบ, 2535.

สำหรับรายละเอียดของปัจจัยพื้นฐานที่สำคัญที่ทำให้เกิดเป็นชั่วการพัฒนา  
ขึ้นนั้น มีรายละเอียดซึ่งสามารถแสดงได้ดังตารางที่ 3 นี้คือ

ตารางที่ 3 รายละเอียดของปัจจัยพื้นฐานที่สำคัญที่ทำให้เกิดชั่วการพัฒนา

ที่ตั้งทางภูมิศาสตร์ของ กิจกรรมทางเศรษฐกิจ	การก่อให้เกิดผลของการเติบโต สูงสุด	ความสำคัญของปัจจัยด้านเวลา และการกระจายความเจริญเติบโต สู่พื้นที่รอบข้าง
<p>- การพัฒนาจะต้องเริ่ม ณ จุดใดจุด หนึ่ง (Pole) โดยเกิดพลังหลักใน กระบวนการพัฒนา และทำให้เกิด การรวมตัวของกิจกรรมทาง เศรษฐกิจ ณ จุดนั้น</p> <p>- ต้องมีจุดใดจุดหนึ่งซึ่งตั้งอยู่บนเส้น ทางตัดกัน (Crossroad) ของพลัง ทางเศรษฐกิจ โดยอาจเป็นเมืองท่า หรือศูนย์การค้าและเป็นเมืองที่มี ทรัพยากรธรรมชาติ พลังงาน รวมถึง มีเครือข่ายการคมนาคมที่สะดวก</p>	<p>- มีหน่วยเศรษฐกิจใหม่ ๆ เกิดขึ้น และสามารถครอบงำ (Dominant) หน่วยเศรษฐกิจอื่น ๆ (Economic Unit) เพราะมีขนาดที่ใหญ่โตกว่า อำนาจในการต่อรองสูงกว่า</p> <p>- จะเกิดความสัมพันธ์ระหว่าง อุตสาหกรรม (Interindustry linkages) และการพึ่งพาอาศัยกัน (Industrial Interdependence) ซึ่ง เป็นความสัมพันธ์ในลักษณะครอบงำ</p>	<p>- จะต้องมียุคของการเติบโต โตที่พอเพียงเพื่อให้ชั่วการพัฒนา สามารถอยู่รอดได้โดยเฉพาะใน ระยะแรกๆ (Infancy period) และก่อผลกระทบบายไปยัง เศรษฐกิจทุกส่วนต่อไป เช่น การ พัฒนาอุตสาหกรรมตามแผน พัฒนาเศรษฐกิจและสังคมแห่งชาติ ในฉบับแรก ๆ ของไทยที่รัฐบาลใน ยุคนั้นให้การสนับสนุนอุตสาหกรรม ของไทยที่ยังไม่สามารถแข่งขันกับ ต่างประเทศได้ซึ่งเรียกว่าอุตสาหกรรมทารก (Infant Industries)</p>

ที่มา: ปรับปรุงจาก วรวิทย์ เจริญเลิศ. พัฒนาเศรษฐกิจเปรียบเทียบ, 2535 .

## 2.1 ตัวอย่างของการนำแนวคิดชั่วการพัฒนาไปประยุกต์ใช้ในต่างประเทศและ ภายในประเทศ

### ตัวอย่างในต่างประเทศ

กรณีประเทศอัลจีเรียซึ่งเป็นประเทศผู้ผลิตน้ำมันเป็นสินค้าออก พยายาม  
ให้เกิดความเจริญทางเศรษฐกิจผ่านการบูรณาการทางอุตสาหกรรม ได้แก่ การใช้  
เงินทุนจำนวนมากซื้อกิจการโรงงานถลุงเหล็กขนาดใหญ่โดยใช้เงินจากการขายน้ำมัน



นอกจากนี้ยังมีการควบคุมการนำเข้าเทคโนโลยีจากต่างประเทศ จัดเตรียมการฝึกอบรมบุคลากรในทุกระดับเพื่อรองรับการถ่ายทอดเทคโนโลยี มีการจัดสรรสวัสดิการและบริการทางสังคมให้กับชนชั้นใหม่ที่อยู่อาศัยในเมือง ซึ่งจากรายละเอียดดังกล่าวข้างต้นแสดงให้เห็นว่า การพัฒนาอุตสาหกรรมหนักให้เป็นชั่วคราวพัฒนา (Growth Poles) ในประเทศกำลังพัฒนานั้นจะต้องใช้เวลาค่อนข้างมากในการทำรากฐานให้เห็นว่า รัฐเป็นผู้ลงทุนรายใหญ่ (วรวิทย์ เจริญเลิศ, 2535: 33)

### **ตัวอย่างในประเทศไทย**

กรณีประเทศไทยนั้น ในช่วงปี พ.ศ. 2520 เป็นต้นมา รัฐบาลมีนโยบายเร่งรัดพัฒนาอุตสาหกรรมหนักและอุตสาหกรรมพื้นฐาน เช่น อุตสาหกรรมแยกก๊าซ อุตสาหกรรมปิโตรเคมี อุตสาหกรรมปุ๋ย และอุตสาหกรรมเหล็กและเหล็กกล้า ควบคู่ไปกับนโยบายส่งเสริมการส่งออก เพื่อให้เป็นอุตสาหกรรมพื้นฐานในอันที่จะก่อให้เกิดการขยายตัวและการลงทุนในอนาคต ในขณะเดียวกันก็จะลดการพึ่งพาวัตถุดิบจากต่างประเทศอันเนื่องมาจากการเจริญเติบโตของภาคอุตสาหกรรมที่ผ่านมามีประสิทธิภาพเท่าที่ควรและไม่สามารถผลิตเพื่อส่งออกแข่งขันกับต่างประเทศได้

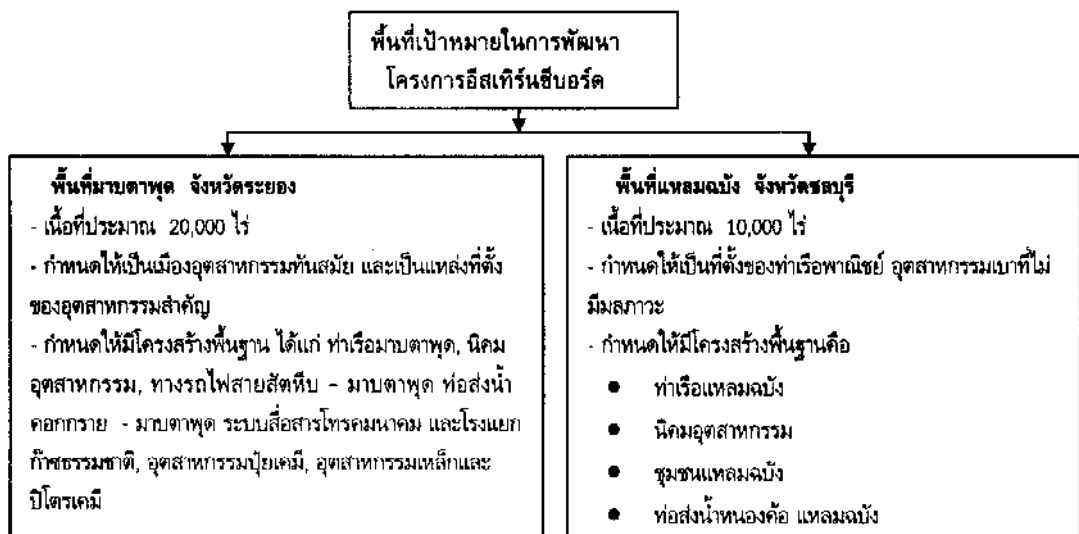
ต่อมาในปี พ.ศ. 2524 ประเทศไทยค้นพบกลุ่มก๊าซธรรมชาติในอ่าวไทย และบนบก รวมทั้งบ่อน้ำมันดิบในภาคเหนือต่อเนื่องมาถึงปี พ.ศ. 2525 รัฐได้มีนโยบายในเรื่อง โครงการพัฒนาชายฝั่งทะเลตะวันออก (Eastern Sea Board) โดยได้บรรจุโครงการนี้เป็นแผนงานหนึ่งในแผนพัฒนาการเศรษฐกิจและสังคมแห่งชาติฉบับที่ 5 (พ.ศ. 2525-2529) ซึ่งแบ่งการพัฒนาเขตอุตสาหกรรมออกเป็น 6 เขต ดังปรากฏรายละเอียดในตารางที่ 4

#### ตารางที่ 4 การแบ่งการพัฒนาเขตอุตสาหกรรมทั้ง 6 เขต ของโครงการอีสเทิร์นซีบอร์ด

ลำดับที่	เขต	มุ่งเน้นการพัฒนาอุตสาหกรรม (ด้าน)
1.	เขตแหลมฉบัง	อุตสาหกรรมแปรรูปเพื่อการส่งออกและเป็นแหล่งอุตสาหกรรมเบา
2.	เขตมาบตาพุด	เป็นเขตอุตสาหกรรมหลัก และอุตสาหกรรมเคมีปิโตรเลียม
3.	เขตสัตหีบ	เป็นเขตอุตสาหกรรมซ่อมเรือ ต่อเรือ และอุตสาหกรรมบริการขนถ่ายสินค้าทางเรือและบริการเรือสินค้านานาชาติ
4.	เขตระยอง	เป็นเขตพัฒนาอุตสาหกรรมแปรรูปผลผลิตทางการเกษตร การพัฒนาการประมง การขยายการเพาะปลูก ผลไม้ ดอกไม้ และการพัฒนาสนามบินอู่ตะเภา
5.	เขตชลบุรี	เป็นเขตอุตสาหกรรมขนาดย่อม เนื่องจากสามารถให้บริการสนับสนุนได้อย่างกว้างขวาง และมีระบบคมนาคมและการสื่อสารที่ดี
6.	เขตฉะเชิงเทรา	เป็นเขตอุตสาหกรรมการเกษตร โดยเฉพาะปศุสัตว์ และโรงฆ่าสัตว์

ที่มา: ปรับปรุงจากหนังสือเศรษฐกิจร่วมสมัย, 2538 :19

ในที่สุดรัฐบาลในสมัยนั้นได้ตัดสินใจเลือกพื้นที่เป้าหมายในการพัฒนาโครงการอีสเทิร์นซีบอร์ดใน 2 พื้นที่ด้วยกัน โดยมีรายละเอียดดังแผนภาพที่ 3



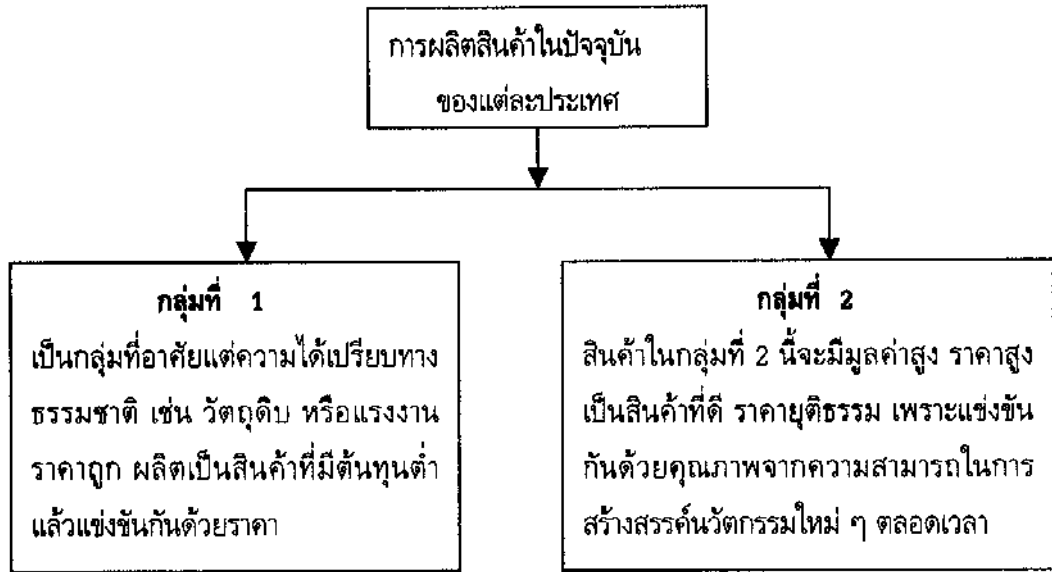
#### แผนภาพที่ 3 พื้นที่เป้าหมายในการพัฒนาโครงการอีสเทิร์นซีบอร์ด

ที่มา: ปรับปรุงจากหนังสือเศรษฐกิจร่วมสมัย, 2538: 19

### 3. แนวคิดคลัสเตอร์ (Cluster)

แนวคิดคลัสเตอร์หรือแนวคิดการพัฒนาเครือข่ายวิสาหกิจ (Clustering) เริ่มปรากฏตั้งแต่ในช่วงปลายศตวรรษที่ 19 โดยศาสตราจารย์ด้านเศรษฐศาสตร์ แห่งมหาวิทยาลัยเคมบริดจ์ อัลเฟรด มาร์แชล (Alfred Marshall) ได้ทำการสังเกตจนค้นพบว่าอุตสาหกรรมใด ๆ ก็ตามที่ประกอบกิจการอยู่ ณ ที่ใดที่หนึ่ง จะมีประสิทธิภาพที่ดีกว่าอุตสาหกรรมที่กระจายตัวอยู่ โดยรูปแบบหนึ่งที่สะท้อนแนวคิดคลัสเตอร์ออกมาได้อย่างเป็นรูปธรรม ก็คือเขตอุตสาหกรรม (Industrial District) ในประเทศอิตาลี ซึ่งมีวิวัฒนาการมากกว่า 100 ปี โดยมีกลุ่มบริษัท ผู้ประกอบการขนาดกลางและขนาดเล็กดำเนินกิจการอยู่ในพื้นที่เดียวกัน มีความร่วมมือและแข่งขันในเวลาเดียวกัน

ต่อมาแนวคิดนี้ได้ถูกพัฒนาและนำมาเชื่อมโยงกับทฤษฎีว่าด้วยความสามารถในการแข่งขันของชาติโดยศาสตราจารย์แห่งวิทยาลัยธุรกิจ มหาวิทยาลัยฮาร์วาร์ด ไมเคิล อี. พอร์เตอร์ (Michael E. Porter) นักวิชาการชื่อดังที่เชี่ยวชาญด้านการวางแผนกลยุทธ์ ซึ่งได้เสนอแนวคิดคลัสเตอร์ไว้ในหนังสือชื่อ *The Competitive Advantage of Nations* เมื่อปี ค.ศ. 1990 ซึ่งเนื้อหาในหนังสือเล่มนี้ได้กล่าวไว้ว่า ความสามารถในการแข่งขันของประเทศที่แท้จริงก็คือ การเพิ่มผลิตภาพ (Productivity) ของประเทศและการผลิตสินค้าที่แข่งขันในโลกการค้าในปัจจุบันนี้สามารถแบ่งออกเป็น 2 กลุ่ม (Porter, 1990) ดังปรากฏในแผนภาพที่ 4



#### แผนภาพที่ 4 การผลิตสินค้าที่แข่งขันในโลกการค้าปัจจุบัน

ที่มา: ปรับปรุงจาก แก้วสรร อติโพธิ์, ชานินทร์ ผะเอม และสุธรรม วาณิชเสณี วารสาร  
เศรษฐกิจและสังคม, 2546: 33

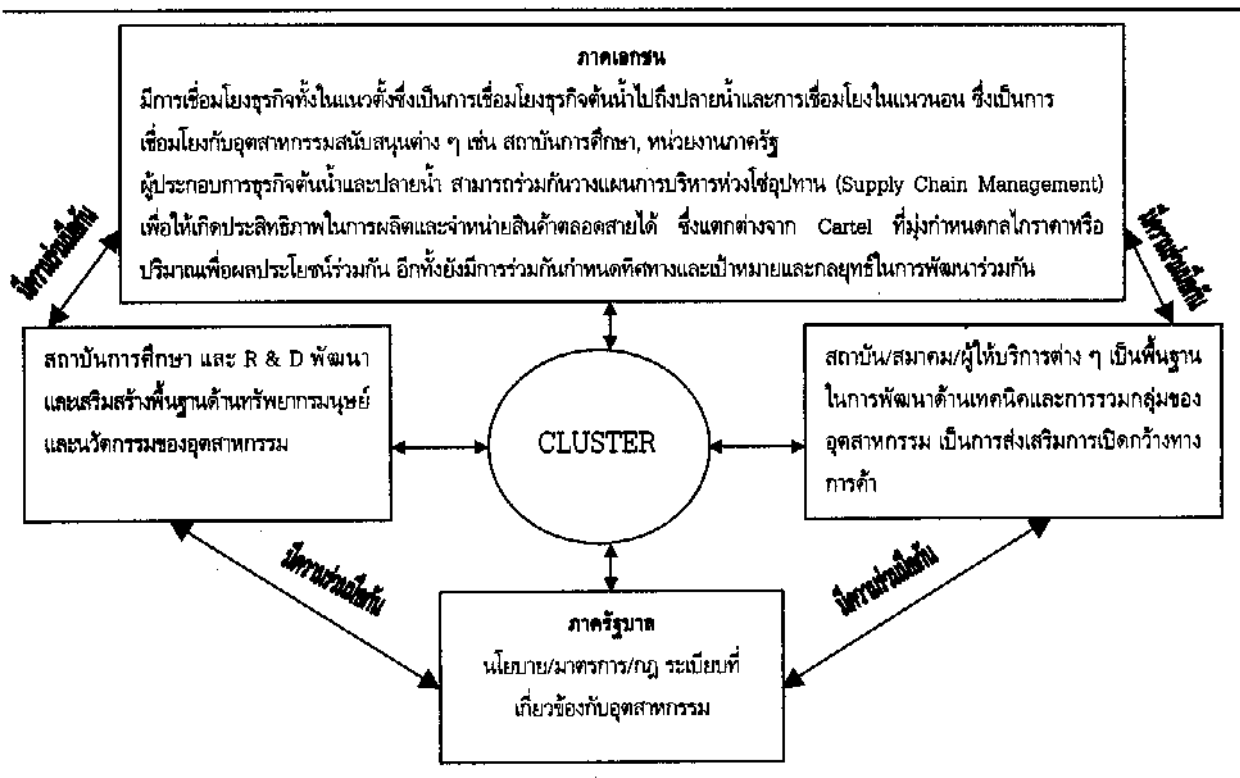
ไมเคิล อี พอร์เตอร์ ได้ค้นพบว่า ความเก่งเฉพาะสินค้าหรือบริการต่าง ๆ จะเกิดขึ้นเฉพาะในถิ่นฐานต่าง ๆ เป็นเพราะมีการตั้งถิ่นฐานของคลัสเตอร์ในรายสินค้าอยู่ในประเทศนั้นด้วยเสมอ ดังนั้น การพัฒนาภาคการผลิตที่แท้จริงจะต้องคิดและพิจารณาแยกแยะเป็นกลุ่มการผลิตตามถิ่นฐานต่าง ๆ จะคิดในลักษณะเดียวกัน (เหมือนกัน) หมดทั้งประเทศไม่ได้

#### 3.1 ความหมายของ คลัสเตอร์

OECD, (1999) ได้ให้ความหมาย คลัสเตอร์ โดยพิจารณาถึงคุณลักษณะเฉพาะที่เป็นเครือข่ายของการผลิตของผู้ประกอบการ (รวมถึงผู้จัดสินค้าให้เฉพาะด้าน) องค์กรผู้ผลิตความรู้ (มหาวิทยาลัยสถาบันวิจัย บริษัทวิศวกรรม) สถาบันเชื่อมโยง (โบรกเกอร์ที่ปรึกษา) และลูกค้าที่เชื่อมโยงซึ่งกันและกันในสายการผลิตที่มีมูลค่าเพิ่ม

**Michael E. Porter** ( 2003: 70 ) ได้ให้นิยามคลัสเตอร์ว่าเป็นการรวมตัวกันของบริษัทและสถาบันต่าง ๆ ที่มีการติดต่อกันและกัน ซึ่งเมื่อมารวมตัวกันแล้วทำให้เกิดมูลค่ารวมสูงกว่าผลรวมของทุกบริษัทเมื่อแยกกันอยู่ คลัสเตอร์จึงมีบทบาทสำคัญต่อการแข่งขัน และทำให้เกิดความหมายที่สำคัญ สำหรับบริษัท รัฐบาล มหาวิทยาลัยและสถาบันอื่น ๆ ในระบบเศรษฐกิจ

โดยลักษณะของคลัสเตอร์เป็น กลุ่มของธุรกิจและสถาบันที่เกี่ยวข้องมารวมตัวอยู่ในพื้นที่ใกล้เคียงกัน (Geographical Proseimity) และมีการเชื่อมโยงกันด้วยการมีปัจจัยที่ร่วมกัน (Commonality) และการเสริมซึ่งกันและกัน (Complementarity) (Michael E. Porter, 2546: 29) รายละเอียดขององค์ประกอบหลักของคลัสเตอร์ได้แสดงในแผนภาพที่ 5



แผนภาพที่ 5 องค์ประกอบหลักของคลัสเตอร์

ที่มา: ปรับปรุงจาก วชิระชัย คุณนำวัฒนา และปิยะนิตย์ โอนพรัตน์วิบูล วารสารเศรษฐกิจและสังคม, 2546: 29

การรวมกลุ่มเป็นคลัสเตอร์ยังทำให้เกิดการกระจายและแลกเปลี่ยนของความรู้ใหม่ (Spur of knowledge) ทั้งในส่วนของความรู้ที่บันทึกไว้ (Codified knowledge) และความรู้ที่บันทึกและสื่อโดยตรงได้จาก (Tacit knowledge) กิจกรรมที่เกิดขึ้นก็คือการเรียนรู้แบบที่มีปฏิสัมพันธ์กัน (Interactive learning) มีการแลกเปลี่ยนข้อมูลข่าวสารความรู้ตลอดเวลา ทั้งนี้ก็เพื่อเพิ่มประสิทธิภาพการผลิตหรือผลิตภาพโดยรวม (Collective Efficiency/Productivity)

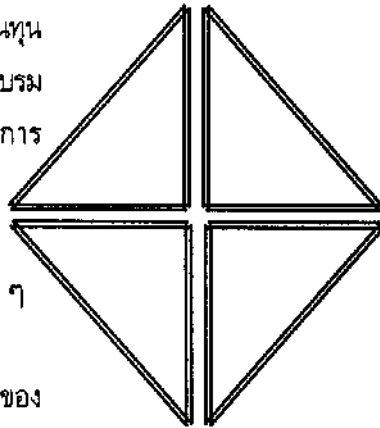
การกระจายของความรู้ในลักษณะดังกล่าว จะทำให้ผู้ประกอบการรายอื่น ๆ สามารถนำเอานวัตกรรมใหม่ที่มีผู้ประกอบการรายเดิมได้คิดค้นขึ้นมาปรับปรุงและพัฒนาต่อยอดได้ ซึ่งจะเป็นการส่งเสริมการพัฒนาความสามารถในการแข่งขันในระบบเศรษฐกิจความรู้ (Knowledge Base Economy) ทั้งนี้การรวมกลุ่มเป็นคลัสเตอร์ ควรต้องมุ่งไปสู่การเพิ่มขีดความสามารถในการแข่งขันของธุรกิจที่เกี่ยวข้องกับทุกฝ่ายในคลัสเตอร์นั้น ๆ โดยไมเคิล อี พอร์ทเตอร์ ได้เสนอแนวคิดที่เรียกว่า “แบบจำลองเพชร” (Diamond Model) มาเป็นกรอบแนวคิดในการวิเคราะห์ขีดความสามารถหรือข้อได้เปรียบในการแข่งขันของคลัสเตอร์ ซึ่งปรากฏดังแผนภาพที่ 6

### กลยุทธ์ของหน่วยธุรกิจและการแข่งขัน (Firm Strategy and Rivalry)

หน่วยธุรกิจหรืออุตสาหกรรมนั้น ๆ มีผู้ประกอบการอยู่มากน้อยแค่ไหน การจัดโครงสร้างองค์กร การบริหารจัดการ การควบคุมองค์กร พันธะสัญญาของพนักงานขวัญกำลังใจของพนักงาน และการแข่งขันเป็นอย่างไร ซึ่งถ้าหากมีการแข่งขัน จะทำให้หน่วยธุรกิจหรืออุตสาหกรรมมีการพัฒนาและปรับปรุงให้เกิดประสิทธิภาพ ประเทศจะกระตุ้นให้เกิดแบบแผนการลงทุนที่เหมาะสมและก่อให้เกิดการเติบโต

#### เงื่อนไขปัจจัย (Factor Conditions)

ประกอบด้วยทรัพยากรมนุษย์ (ต้นทุนแรงงาน พันธะ ระดับของการฝึกอบรม พันธะสัญญาหรือจริยธรรมในการทำงาน)  
ทรัพยากรด้านวัตถุดิบ (ทรัพยากรธรรมชาติ พืชพันธุ์ต่าง ๆ พื้นที่)  
ทรัพยากรด้านความรู้ (คุณภาพของงานวิจัยในระดับมหาวิทยาลัย)  
ทรัพยากรด้านทุน (สภาพคล่องของตลาดทุน) โครงสร้างพื้นฐาน



#### เงื่อนไขของความต้องการ

##### (Demand Conditions)

ขนาดและลักษณะของความต้องการภายในประเทศเป็นอย่างไร มีความคาดหวังในคุณภาพของสินค้าและบริการมากน้อยเพียงใด ความต้องการในระดับท้องถิ่น จะช่วยกระตุ้นให้เกิดการพัฒนาของอุตสาหกรรม โดยเฉพาะในช่วงเริ่มต้น และความต้องการในประเทศจะเป็นตัวรองรับสินค้าในช่วงที่ตลาดต่างประเทศหดตัวลงไป

### อุตสาหกรรมที่เชื่อมโยงและอุตสาหกรรมสนับสนุน (คลัสเตอร์)

#### (Related and Supporting Industries Clustering)

ปริมาณและคุณภาพของซัพพลายเออร์ในระดับท้องถิ่น การสนับสนุนของรัฐบาลที่มีต่อกลยุทธ์ของกลุ่มคลัสเตอร์ การวิจัยและพัฒนา การปฏิบัติด้วยความปลอดภัยหรือมาตรฐานด้านสิ่งแวดล้อม การส่งเสริมศักยภาพของสินค้าและคุณภาพของการบริการ

### แผนภาพที่ 6 แบบจำลองเพชรเพื่อความสามารถเชิงการแข่งขัน (The Competitiveness Diamond)

ที่มา: ปรับปรุงจาก Thailand Opportunity Magazine ฉบับเดือนธันวาคม, 2546: 41

ตัวอย่างของการนำแนวคิดคลัสเตอร์ไปประยุกต์ใช้ในต่างประเทศและภายในประเทศ

**ตัวอย่างในต่างประเทศ**

กรณีเขตอุตสาหกรรมสิ่งทอปราโต (Prato) ประเทศอิตาลี เขตอุตสาหกรรมปราโตมีพื้นที่กว่า 700 ตารางกิโลเมตร อยู่ใกล้กับเมืองฟลอเรนซ์ในเขตทอสกานา (Toscana) ตำแหน่งที่ตั้งของปราโตถือได้ว่ามีที่ตั้งอยู่ในตำแหน่งที่เหมาะสมมาก โดยอยู่ระหว่างกึ่งกลางของเมืองมิลาน (Milan) และโรม (Rome) ใกล้กับถนน 2 สายตัดผ่านทางรถไฟ 2 สายตัดผ่าน และมีสนามบิน ซึ่งมีเส้นทางการบินสู่เมืองหลวงหลักในยุโรปได้ทุกวัน นอกจากนี้มีการฝึกอบรมเพื่อให้เป็นมืออาชีพจากสถาบันที่มีชื่อเสียง เช่น Tullio Buzzi Textile Institution และมหาวิทยาลัย Florence ให้การอบรมเกี่ยวกับ Mechanical Engineering, Business Administration, Chemistry, Biology and law รวมถึงธนาคารในท้องถิ่น (Cassa di Risparmio) ให้การสนับสนุนในการพัฒนาระบบในการจัดหาสินเชื่อระยะสั้นให้กับบริษัทขนาดเล็ก ประกอบกับกฎหมายแห่งชาติ ก็ให้การส่งเสริมและกระตุ้นการลงทุน

ในเขตอุตสาหกรรมสิ่งทอปราโตนี้ มีพนักงานจำนวนทั้งสิ้น 45,000 คน หรือเท่ากับร้อยละ 60 ของการจ้างงานในอุตสาหกรรมท้องถิ่น พนักงานทั้งหมดทำงานอยู่ในบริษัทท้องถิ่น จำนวน 8,000 บริษัท โดยร้อยละ 80 ของบริษัทเหล่านี้เป็นผู้ประกอบการและบริษัท ผู้ประกอบการจำนวนมากเหล่านี้สามารถดำเนินการไปสู่เป้าหมายร่วมกัน รวมถึงสินค้าคุณภาพสูง การส่งมอบที่รวดเร็ว และราคาที่แข่งขันได้

เขตอุตสาหกรรมสิ่งทอปราโตมีความได้เปรียบเชิงการแข่งขันทั้งในด้านของการผลิต ซึ่งมีประสิทธิภาพและความน่าเชื่อถือ ผูกเข้ากับข้อดีของผู้ประกอบการขนาดเล็กที่มีฝีมือและมีความรวดเร็วคล่องตัว ยึดหยุ่นในการตอบสนองต่ออุปสงค์ของตลาด (Demand of Market)

ระบบการผลิตเป็นการผลิตที่มีการแบ่งกระบวนการผลิตออกเป็นขั้นตอนที่กระจายให้กลุ่มบริษัทขนาดกลางและขนาดเล็กในเขตอุตสาหกรรมแห่งนี้ ซึ่งแต่ละกลุ่มจะมีความสำคัญเฉพาะอย่าง (Specialization) ไม่ว่าจะเป็นการปั่นด้าย (Spinning) การย้อมผ้า (dyeing, yarn twisting, beaming) ทอผ้า (Weaving)



ธุรกิจที่รองลงมาก็คือ การผลิตเครื่องจักรสิ่งทอ ซึ่งมีบริษัทจำนวน 200 บริษัท และมีรายได้ปีละ 250 ล้านเหรียญสหรัฐ

ความสำเร็จของเขตอุตสาหกรรมปราโตล้วนมาจากการสร้างความแตกต่างอย่างเห็นได้ชัด (Differentiate) ทั้งในด้านของความสามารถในการออกแบบผลิตภัณฑ์ที่มีความหลากหลาย ความสามารถในการดัดแปลงแผนการผลิตล่วงหน้า ฯลฯ (สุธรรม วาณิชเสนี และจิราวิไล โลพันธ์ศรี, 2546: 70-71)

### ตัวอย่างในประเทศไทย

กรณีจังหวัดลำปาง (เมืองเซรามิก) การค้นพบแหล่งแร่ดินขาวที่ อำเภอแจ้ห่ม ในช่วงปี พ.ศ. 2498 - 2499 นั้นทำให้เกิดการอพยพและการก่อตั้งโรงงานของกลุ่มคนจีนที่มีถิ่นฐานในประเทศไทยมาลงทุนเปิดโรงงานถ้วยชามเป็นจำนวนมาก แต่เนื่องจากเทคโนโลยีการผลิตค่อนข้างล้าสมัย และยังมีปัญหาการขาดแคลนความรู้และความเชี่ยวชาญด้านวัตถุดิบ คุณภาพสินค้าไม่สม่ำเสมอ การจำหน่ายสินค้าจึงมีการลดราคาและตัดราคากันอย่างมาก ราคาสินค้าที่จำหน่ายได้จึงต่ำกว่าที่ควรจะเป็น ในปี พ.ศ. 2516 ผู้ผลิตในกลุ่มถ้วยชามเริ่มหันมารวมตัวกันเพื่อขจัดปัญหาด้านการตัดราคาจนไม่มีกำไร หรือกำไรน้อย มีการพบปะสังสรรค์ การเจรจาต่อรองในเรื่องของราคาที่เหมาะสม และส่งผลทำให้ราคาถ้วยชามตราไก่สามารถปรับสูงขึ้นได้

ต่อมามีการจัดตั้งเป็น ชมรมเครื่องปั้นดินเผาลำปาง มีการจัดกิจกรรมที่สร้างความร่วมมือที่ดี เช่น การลงทุนหุ้นร่วมกัน เพื่อจัดซื้อก๊าซ ให้กับสมาชิกในราคาถูกถึง 10% ซึ่งนอกจากเป็นการลดต้นทุนให้ผู้ผลิตแล้ว ยังช่วยให้ยอดขายเซรามิกเพิ่มขึ้น และส่งผลดีต่อผู้ค้าก๊าซทั้งในด้านของปริมาณการสั่งซื้อที่สูงถึงสี่ปีละ 2,000 ตัน อีกทั้งยังช่วยลดค่าใช้จ่ายในการบริหารจัดการ และการติดตามเก็บหนี้ได้อีกด้วย การร่วมมือในรูปแบบของชมรมยังช่วยสร้างพลังให้ผู้ผลิตประสานงานกับหน่วยงานของรัฐได้ดียิ่งขึ้น ในที่สุดก็มีการยกระดับเป็นสมาคมเพื่อพัฒนาอุตสาหกรรมเซรามิกในพื้นที่ได้เต็มรูปแบบยิ่งขึ้น ภาครัฐได้ให้การสนับสนุนเปิดศูนย์พัฒนาอุตสาหกรรมเครื่องเคลือบดินเผาภาคเหนือ ในปี พ.ศ. 2536 เพื่อให้ศูนย์แห่งนี้แหล่งให้ความรู้ข้อมูลข่าวสารด้วยเทคโนโลยี

กระบวนการผลิตวัตถุดิบ ตลอดจนการทดสอบวัตถุดิบและผลิตภัณฑ์ต่อไป (testing laboratory) (สุธรรม วาณิช เสนี และจิราวิไล โลพันธ์ศรี, 2546: 72 - 73)

#### 4. การพัฒนาแบบกลุ่มจังหวัดของไทยด้วยการบูรณาการแนวคิดการพัฒนาและแนวคิดคลัสเตอร์

การที่ประเทศไทยต้องประสบกับภาวะวิกฤตเศรษฐกิจอย่างรุนแรง (Economic Crisis) ในช่วงปี พ.ศ. 2540 นั้น ทำให้ทุกส่วนภาคของสังคมไม่ว่าจะเป็นภาครัฐ ภาคเอกชน ภาคประชาชน ต้องหันกลับมาทบทวนแนวทางและโครงสร้างการพัฒนาเศรษฐกิจของไทยว่า ยังคงมีความเหมาะสมสอดคล้องกับบริบทต่าง ๆ ของไทย และสอดคล้องกับการเปลี่ยนแปลงของโลกหรือไม่ ซึ่งก็พบว่าแนวทางและโครงสร้างการพัฒนาเศรษฐกิจของไทยไม่สามารถปรับตัวและไล่ทันการเปลี่ยนแปลงของโลกได้ อุตสาหกรรมหลายอย่างต้องสูญเสียความสามารถในการแข่งขันไป เช่น อุตสาหกรรมสิ่งทอ ที่วันนี้เงินสามารถผลิตได้ราคาถูกกว่ามาก แม้รูปแบบและคุณภาพจะยังเทียบเท่ากับไทยไม่ได้ก็ตาม แต่ในอนาคตก็เชื่อแน่ว่าเงินจะไล่ตามทันไทยอย่างแน่นอน นอกจากนี้ยังมีอีกหลายอุตสาหกรรมที่ไทยจำเป็นต้องเร่งปรับตัว ปรับกระบวนการบริหารจัดการ รูปแบบและการผลิต และการรวมกลุ่มเป็นเครือข่าย เช่น อุตสาหกรรมอิเล็กทรอนิกส์ อุตสาหกรรมเกษตร เป็นต้น ด้วยเหตุดังกล่าวทำให้รัฐบาลปัจจุบัน ได้พยายามหาแบบจำลองทางเศรษฐกิจ (Economic Model) ที่มีความสอดคล้องกับศักยภาพ และสภาพความเป็นจริงของประเทศไทย มาปรับใช้ให้ประเทศมีเศรษฐกิจที่พัฒนาอย่างยั่งยืน (Sustainable Development)

แนวทางการพัฒนาแบบกลุ่มจังหวัด (Province Cluster Development) จึงได้ถูกกำหนดขึ้น เพื่อให้เป็นแบบจำลองทางเศรษฐกิจใหม่ของไทยในการพัฒนาเศรษฐกิจของประเทศ โดยรัฐบาลให้มีการกำหนดกลุ่มจังหวัดขึ้นทั้งสิ้น จำนวน 19 กลุ่มจังหวัด ซึ่งหากพิจารณาแล้วจะพบว่า การกำหนดแนวทางการพัฒนาแบบนี้ สอดคล้องกับแนวคิดชี้ทางการพัฒนาและแนวคิดคลัสเตอร์หรืออาจจะเรียกได้ว่าเป็นการบูรณาการแนวคิดทั้งสองแนวคิดมาใช้พัฒนาและขับเคลื่อนเศรษฐกิจของ

ประเทศ อีกทั้งยังเป็นการให้ความสำคัญกับแนวคิดการพัฒนาในระดับจุลภาค โดยใช้การเชื่อมโยงในลักษณะเครือข่ายวิสาหกิจ (Cluster) เป็นเครื่องมือสำคัญในการเพิ่มขีดความสามารถในการแข่งขันของประเทศ รวมถึงยังถือได้ว่าเป็นมิติใหม่ในการกระจายอำนาจในการพัฒนาเศรษฐกิจระดับท้องถิ่นและระดับภูมิภาค

เมื่อพิจารณาต่อไปในรายละเอียดของแต่ละกลุ่มจังหวัดก็จะพบว่าในแต่ละกลุ่มจะมี 1 - 2 จังหวัด ที่จะทำหน้าที่เป็นหัวรถจักรการขับเคลื่อนเศรษฐกิจภายในกลุ่ม เนื่องจากมีที่ตั้ง (location) ทางภูมิศาสตร์เหมาะสม เช่น อาจเป็นจังหวัดที่อยู่บนเส้นทางที่ตัดกันของกิจกรรมทางเศรษฐกิจ เป็นจังหวัดที่มีศูนย์การค้า มีทรัพยากรธรรมชาติ เป็นเมืองท่า และมีเครือข่ายการคมนาคมที่สะดวก มีรายได้ประชากรต่อหัวที่ดี ซึ่งสอดคล้องกับแนวคิดชี้ว่าการพัฒนา รวมถึงเป็นจังหวัดที่มีอุตสาหกรรมมีความสัมพันธ์และการพึ่งพาค้ำค้ำกัน มีการรวมกลุ่มกันเป็นชมรมสมาคม ซึ่งก็สอดคล้องกับแนวคิดคลัสเตอร์

ทั้งนี้หากจะทำการวิเคราะห์ว่าในแต่ละกลุ่มจังหวัดว่าจังหวัดใดทำหน้าที่เป็นหัวรถจักร ดึงการขับเคลื่อนเศรษฐกิจภายในกลุ่มจังหวัด หรือทำหน้าที่เป็นชี้ว่าการพัฒนา ตลอดจนทำหน้าที่เป็นจุดเชื่อมในการประสานเป็นคลัสเตอร์ระหว่างจังหวัดภายในกลุ่มนั้น เช่น ในกรณีกลุ่มจังหวัดภาคเหนือตอนบน (8 จังหวัด) อันประกอบด้วย เชียงใหม่ เชียงราย แม่ฮ่องสอน พะเยา ลำพูน ลำปาง น่านและแพร่ วิสัยทัศน์ของกลุ่มจังหวัดนี้คือ ประตูของการค้าสู่โลก โดดเด่นวัฒนธรรมล้านนาอยู่ทุกถิ่นที่ มีจำนวนประชากรรวมทั้งกลุ่มจังหวัดทั้งสิ้น 5,799,477 คน จังหวัดที่จะเป็นชี้ว่าการพัฒนา หรือหัวรถจักรขับเคลื่อนเศรษฐกิจภายในกลุ่มจังหวัด ได้แก่ จังหวัดลำพูน และเชียงใหม่ เหตุผลก็เพราะทั้งสองจังหวัดเป็นจังหวัดที่มีรายได้เฉลี่ยต่อบุคคล/ปี เท่ากับ 68,859 บาท และเชียงใหม่มีรายได้เฉลี่ยต่อบุคคล/ปี เท่ากับ 55,846 บาท ดูตารางที่ 6 ตัวอย่างการวิเคราะห์ข้อมูลยุทธศาสตร์การพัฒนาแบบกลุ่มจังหวัดของไทย ท้ายบทความประกอบ (วิทยานันทุตรและ วิสิทธิ์โรจน์ พจนรัตน์, 2547: 92 - 99) ตามลำดับ นอกจากนี้ทั้งสองจังหวัดยังมีฐานทางเศรษฐกิจที่แข็งแกร่ง เช่น สวนอุตสาหกรรมตั้งอยู่ ซึ่งมีทั้งอุตสาหกรรมขนาดใหญ่และขนาดย่อม รวมถึงมีวัฒนธรรมที่โดดเด่น สามารถเป็นฐานแก่อุตสาหกรรม และพัฒนาเชื่อมโยงเป็นเครือข่ายทั้งในการประดิษฐ์งานฝีมือ งานบริการที่มีมูลค่าเพิ่ม ซึ่งสามารถอาศัยพึ่งพิง พึ่งพากันเป็นกลุ่มได้ อาทิเช่น การ

รวมตัวอย่างเข้มแข็งของผู้ผลิตถ้วยชามในจังหวัดลำปางที่รวมตัวกันเป็นสมาคม เพื่อพัฒนาอุตสาหกรรมเซรามิก ดังที่ได้กล่าวไปแล้วข้างต้น

### บทสรุป

การนำเอาแนวคิดการพัฒนาแบบกลุ่มจังหวัด โดยใช้การบูรณาการแนวคิด ชี้การพัฒนาและแนวคิดคลัสเตอร์ มาใช้กับประเทศไทยในครั้งนี้ นั้น ถือเป็น การนำเอากระบวนทัศน์ใหม่ (New Paradigm) มาใช้ในการพัฒนาเศรษฐกิจของ ประเทศ แนวคิดการพัฒนาแบบนี้จะช่วยลดปัญหาความแออัดและการกระจุกตัว ของการลงทุนทางอุตสาหกรรมในเฉพาะเมืองใหญ่ ๆ เช่น กรุงเทพฯ สมุทรปราการ สมุทรสาคร ชลบุรี และระยอง ให้กระจายไปยังกลุ่มจังหวัดต่าง ๆ ทั่วประเทศ อีกทั้ง ยังเป็นการสร้างงานในตำแหน่งใหม่ ๆ เพิ่มมากขึ้น ซึ่งรัฐบาลได้มีการอนุมัติ งบประมาณแผ่นดิน ปี พ.ศ. 2547 ไว้สำหรับการส่งเสริมสนับสนุนผลักดันให้เกิด การพัฒนาเป็นไปตามยุทธศาสตร์ที่แต่ละกลุ่มจังหวัดได้กำหนดไว้ การใช้รูปแบบ การพัฒนาลักษณะนี้ จะช่วยให้การขับเคลื่อนเศรษฐกิจของประเทศมีพลังมากขึ้น เพราะการพัฒนาเศรษฐกิจลักษณะนี้จังหวัดที่เป็นชี้การพัฒนา จะทำหน้าที่ดึงดูด นักลงทุนทั้งชาวไทยและต่างประเทศให้มาลงทุนในจังหวัด และกระจายการลงทุน ไปสู่จังหวัดอื่น ๆ ภายในกลุ่มจังหวัดนั้น ๆ ด้วย ซึ่งที่สุดก็จะพัฒนาไปสู่การรวม ตัวกันของอุตสาหกรรมเป็นชมรม สมาคม เพื่อร่วมกันผลิตสินค้าและบริการ อย่างคุณภาพภายใต้รูปแบบการบริหารจัดการอย่างมีประสิทธิภาพ และประสิทธิผล สูงสุด และภายใต้ความร่วมมืออย่างเข้มแข็ง ตลอดจนมีการแบ่งปันทางความคิด และการสนับสนุนเกื้อกูลกันระหว่างสถาบันการศึกษาภาครัฐ ภาคเอกชน สมาคม ต่าง ๆ ซึ่งหากจังหวัดที่เป็นตัวรถจักรการขับเคลื่อนหรือชี้การพัฒนาในแต่ละ กลุ่มจังหวัดสามารถนำแนวคิดชี้การพัฒนาและแนวคิดคลัสเตอร์ไปปรับหรือ ประยุกต์ใช้ให้เหมาะสมกับสภาพบริบทของตนเอง ประสานงานและดำเนินการ กำกับควบคุมดูแลอย่างต่อเนื่องไปพร้อม ๆ กัน ทั้งกลุ่มจังหวัดส่งเสริมสนับสนุน ร่วมมือ เกื้อกูลกันและกันในทุก ๆ ด้านที่ยังคงเกี่ยวข้องไม่ว่าจะเป็นภาคเอกชน สถาบัน/สมาคม/ผู้ให้บริการต่าง ๆ ภาครัฐบาล ตลอดจนสถาบันการศึกษา ให้ เป็นไปตามบทบาทและหน้าที่ที่ตนรับผิดชอบ รวมทั้งภาครัฐบาลยังคงสนับสนุน ผลักดัน กำกับ ติดตาม ดูแล อย่างต่อเนื่องไม่ขาดช่วงขาดตอน ก็เป็นที่เชื่อได้ว่า

แนวคิดการพัฒนาแบบกลุ่มจังหวัดนี้น่าจะช่วยกระตุ้น ผลักดัน ส่งเสริมเศรษฐกิจ ภายในกลุ่มให้มีการเจริญเติบโตสูงขึ้น และหากทุก ๆ กลุ่มจังหวัดสามารถ ขับเคลื่อนการพัฒนาของตนให้เป็นไปตามยุทธศาสตร์และทิศทางที่ตนเองกำหนด ขึ้นมาได้ย่อมมีประสิทธิภาพ การเติบโตทางเศรษฐกิจของประเทศไทยก็น่าจะมี แนวโน้มที่สดใส และน่าจะเป็นทิศทางในการมุ่งไปสู่การพัฒนาอย่างยั่งยืนต่อไป

### **ข้อเสนอแนะ**

#### **สำหรับภาคการเมือง/ภาครัฐ**

ในอดีตเมื่อมีการเปลี่ยนแปลงทางการเมืองมีรัฐบาลชุดใหม่เข้ามาบริหาร จัดการประเทศ รัฐบาลชุดใหม่ที่มาจากต่างพรรคการเมืองมักไม่ดำเนินการตาม นโยบายเดิมที่รัฐบาลชุดเก่าได้ทำได้ ดังนั้น ควรมีแนวทางที่ชัดเจน และเป็นแนวทาง ที่กำหนดให้ ไม่ว่ารัฐบาลจะมาจากพรรคการเมืองไหนก็ตาม ต้องดำเนินการพัฒนา ตามรูปแบบกลุ่มจังหวัด โดยใช้การบูรณาการแนวคิดชั่วคราวพัฒนาและแนวคิด คลัสเตอร์ มิเช่นนั้น การพัฒนาในรูปแบบนี้ก็จะถูกดึงไปสู่เกมการเมืองทำให้การ ขับเคลื่อนไม่ต่อเนื่อง ที่สุดก็อาจต้องยกเลิกไปก็เป็นได้ รวมถึงการผลักดันให้ ผู้ว่าราชการจังหวัดแบบบูรณาการยังคงบทบาทในการเป็นซีอีโอ (Chief Executive Officer : CEO) ขับเคลื่อนเศรษฐกิจของจังหวัดต่อไป

#### **สำหรับภาคการศึกษา**

ในแนวคิดทั้งสองแนวคิดล้วนแล้วแต่ต้องอาศัยภาคการศึกษาโดยเฉพาะ สถาบันอุดมศึกษาที่กระจายอยู่ทั่วประเทศ เป็นจุดเชื่อมต่อ (Node) ความรู้ ระหว่างภาคธุรกิจเอกชน ผู้ประกอบการ และภาครัฐ ดังนั้น มีความจำเป็นอย่างยิ่ง ที่สถาบันอุดมศึกษาขนาดใหญ่ที่กระจายตัวอยู่ตามภูมิภาค และมีศักยภาพด้านการ จัดการความรู้ (Knowledge Management) ในสาขาต่าง ๆ ควรต้องให้ความ ร่วมมืออย่างใกล้ชิดทั้งภาครัฐ ภาคธุรกิจเอกชน โดยอาจเข้าไปช่วยในลักษณะการ เป็นพี่เลี้ยงทางความคิด (Thinking Mentor) ให้กับผู้ว่าราชการจังหวัดแบบบูรณาการ ในกลุ่มจังหวัดแต่ละกลุ่ม ในการส่งเสริมสนับสนุนให้เกิดการขับเคลื่อนเศรษฐกิจ ของกลุ่มจังหวัดและจังหวัดด้วยความรวดเร็ว

### สำหรับภาคธุรกิจเอกชน/ภาคประชาชน

การขับเคลื่อนเศรษฐกิจของกลุ่มจังหวัดจะเป็นไปได้อย่างก้าวกระโดด และเห็นผลเป็นรูปธรรมอย่างชัดเจนได้หรือไม่ั้น ภาคธุรกิจเอกชนและภาคประชาชน ถือเป็นส่วนที่สำคัญอย่างมาก การดำเนินการธุรกิจในประเทศไทยที่ผ่านมาในอดีต มักขาดความเชื่อมั่น ตกใจง่าย ลังเล และรีรอ ส่งผลให้ต้นทุนค่าเสียโอกาส (opportunity cost) มากกว่าในต่างประเทศ ดังนั้นผู้ประกอบการเมื่อเห็นโอกาส และช่องทางในการประกอบธุรกิจ ควรพิจารณาและทำการวิเคราะห์ตามกรอบ การวิเคราะห์ธุรกิจอย่างรอบคอบ อยู่บนพื้นฐานของการศึกษาข้อมูลอย่างละเอียด แต่ก็มีควรพิจารณานานเกินไป สำหรับประชาชนในแต่ละพื้นที่ที่มีภูมิปัญญาดั้งเดิม และมีเอกลักษณ์ที่เด่นเพียงพอจะพัฒนาต่อยอดยกระดับเป็นการผลิตในระดับ อุตสาหกรรมได้นั้น แต่ติดที่ศักยภาพด้านการเงินของตนยังไม่เพียงพอ ควรรวมตัวกัน เป็นคลัสเตอร์ (กลุ่ม) ในการพัฒนาร่วมกัน ถ่ายทอดความรู้ซึ่งกันและกัน ซึ่งเป็น การป้องกันไม่ให้ความรู้ที่ติดอยู่กับตัวบุคคลต้องสูญหายไปกับบุคคลนั้น ๆ ด้วย อีกทั้งยังเป็นสร้างความเข้มแข็งในด้านการจัดการทั้งด้านวัตถุดิบ ส่วนการตลาด ด้านการผลิต ด้านบุคลากรให้เกิดประสิทธิภาพได้อีกด้วย

ตารางที่ 5 ยุทธศาสตร์การพัฒนาเศรษฐกิจไทย การแบ่งกลุ่มจังหวัดของไทย 19 กลุ่ม

กลุ่มจังหวัดที่	ชื่อกลุ่มจังหวัด	ประกอบด้วย (จังหวัด)	วิสัยทัศน์ของกลุ่มจังหวัด
1	กลุ่มจังหวัดภาคเหนือตอนบน	1. แม่ฮ่องสอน 2. เชียงใหม่ 3. ลำพูน 4. เชียงราย 5. พะเยา 6. ลำปาง 7. แพร่ 8. น่าน	ประตูทองการค้าสู่โลกโดดเด่น วัฒนธรรมล้านนา น่านอยู่ทุกถิ่นที่
รวม 8 จังหวัด			

ตารางที่ 5 ยุทธศาสตร์การพัฒนาเศรษฐกิจไทย การแบ่งกลุ่มจังหวัดของไทย 19 กลุ่ม (ต่อ)

กลุ่มจังหวัดที่	ชื่อกลุ่มจังหวัด	ประกอบด้วย (จังหวัด)	วิสัยทัศน์ของกลุ่มจังหวัด
2	กลุ่มจังหวัดภาคเหนือ ตอนล่างกลุ่มที่ 1	1. ตาก 2. สุโขทัย 3. อุตรดิตถ์ 4. พิษณุโลก 5. เพชรบูรณ์	ศูนย์กลางบริการสีเขียวอินโดจีนแห่ง เศรษฐกิจและการท่องเที่ยว
รวม 5 จังหวัด			
3	กลุ่มจังหวัดภาคเหนือ ตอนล่างกลุ่มที่ 2	1. กำแพงเพชร 2. พิจิตร 3. อุทัยธานี 4. นครสวรรค์	ศูนย์ธุรกิจข้ามชั้นนำของประเทศไทย
รวม 4 จังหวัด			
4	กลุ่มจังหวัดภาคกลาง ตอนบนกลุ่มที่ 1	1. อ่างทอง 2. พระนครศรี อยุธยา 3. นนทบุรี 4. ปทุมธานี	เป็นแหล่งสร้างสรรค์และนำองค์ความรู้ด้าน เทคโนโลยีและวัฒนธรรม เพื่อสร้างมูลค่า เพิ่มทางเศรษฐกิจควบคู่กับการเป็นศูนย์เชื่อมโยง การคมนาคม เพื่อกระจายสินค้าและ บริการ
รวม 4 จังหวัด			
5	กลุ่มจังหวัดภาคกลาง ตอนบนกลุ่มที่ 2	1. ชัยนาท 2. สิงห์บุรี 3. ลพบุรี 4. สระบุรี	เป็นแหล่งผลิตและรวบรวมสินค้าเกษตรเพื่อ ส่งออก อุตสาหกรรมวัสดุก่อสร้าง และเป็น ศูนย์บริการคมนาคมทางบกที่ได้มาตรฐาน
รวม 4 จังหวัด			
6	กลุ่มจังหวัดภาคกลาง ตอนล่าง กลุ่มที่ 1	1. กาญจนบุรี 2. ราชบุรี 3. นครปฐม 4. สุพรรณบุรี	มุ่งเป็นฐานการผลิต ส่งออกสินค้าเกษตร อุตสาหกรรม สูชายแดนด้านตะวันตก ส่ง เสริมการท่องเที่ยว
รวม 4 จังหวัด			

## ตารางที่ 5 ยุทธศาสตร์การพัฒนาเศรษฐกิจไทย การแบ่งกลุ่มจังหวัดของไทย 19 กลุ่ม (ต่อ)

กลุ่มจังหวัดที่	ชื่อกลุ่มจังหวัด	ประกอบด้วย (จังหวัด)	วิสัยทัศน์ของกลุ่มจังหวัด
7	กลุ่มจังหวัดภาคกลาง ตอนล่างกลุ่มที่ 2	1. สมุทรสงคราม 2. สมุทรสาคร 3. เพชรบุรี 4. ประจวบคีรี ขันธ์	เป็นศูนย์กลางการผลิตและแปรรูปสินค้า ประมงและเกษตร แหล่งท่องเที่ยวเชิงนิเวศน์ และเป็นเส้นทางคมนาคมที่สำคัญสู่ภาคใต้ ท่ามกลางสภาพแวดล้อมที่ยั่งยืน
รวม 4 จังหวัด			
8	กลุ่มจังหวัดภาคกลาง ตอนล่าง กลุ่มที่ 3	1. สมุทรปราการ 2. ฉะเชิงเทรา 3. นครนายก 4. ปราจีนบุรี 5. สระแก้ว	แหล่งรองรับการขยายตัวของเมืองหลวง และสนามบินสุวรรณภูมิ ศูนย์กลางการท่องเที่ยวเชิงนิเวศน์ และแพทย์แผนไทย ศูนย์ กลาง Logistics เชื่อมโยงเกษตรกรรม และอุตสาหกรรมสู่ตลาดโลก เปิดประตูสู่ อินโดจีน
รวม 5 จังหวัด			
9	กลุ่มจังหวัดภาคตะวัน ออก	1. ชลบุรี 2. ระยอง 3. จันทบุรี 4. ตราด	ผู้นำการส่งออก สินค้าอุตสาหกรรมเกษตร กรรม และศูนย์กลางการท่องเที่ยวในระดับ สากล
รวม 4 จังหวัด			
10	กลุ่มจังหวัดภาคตะวัน ออกเฉียงเหนือตอนบน กลุ่มที่ 1	1. เลย 2. อุดรธานี 3. หนองบัวลำภู 4. หนองคาย	แหล่งพำนักแห่งที่สองของนักลงทุนและนัก ท่องเที่ยว
รวม 4 จังหวัด			
11	กลุ่มจังหวัดภาคตะวัน ออกเฉียงเหนือตอนบน กลุ่มที่ 2	1. สกลนคร 2. กาฬสินธุ์ 3. นครพนม 4. มุกดาหาร	สะพานการค้า และการท่องเที่ยวอินโดจีน
รวม 4 จังหวัด			



ตารางที่ 5 ยุทธศาสตร์การพัฒนาเศรษฐกิจไทย การแบ่งกลุ่มจังหวัดของไทย 19 กลุ่ม (ต่อ)

กลุ่มจังหวัดที่	ชื่อกลุ่มจังหวัด	ประกอบด้วย (จังหวัด)	วิสัยทัศน์ของกลุ่มจังหวัด
12	กลุ่มจังหวัดภาคตะวันออกเฉียงเหนือตอนบน กลุ่มที่ 3	1. ขอนแก่น 2. มหาสารคาม 3. ร้อยเอ็ด	ศูนย์กลางการค้า การบริการ และการลงทุนในภูมิภาคสู่สากล
รวม 3 จังหวัด			
13	กลุ่มจังหวัดภาคตะวันออกเฉียงเหนือตอนล่าง กลุ่มที่ 1	1. ชัยภูมิ 2. นครราชสีมา 3. บุรีรัมย์ 4. สุรินทร์	ประตูอีสานสู่สากล
รวม 4 จังหวัด			
14	กลุ่มจังหวัดภาคตะวันออกเฉียงเหนือตอนล่าง กลุ่มที่ 2	1. ยโสธร 2. อุบลราชธานี 3. ศรีสะเกษ 4. อำนาจเจริญ	หุ้นส่วนเศรษฐกิจกับประเทศ เพื่อนบ้าน
รวม 4 จังหวัด			
15	กลุ่มจังหวัดภาคใต้ตอน บน กลุ่มที่ 1	1. ชุมพร 2. ระนอง 3. สุราษฎร์ธานี	มุ่งสู่การเป็นศูนย์กลางขนส่งสินค้า ค้าระหว่างประเทศฝั่งอันดามัน- อ่าวไทย มุ่งสู่การเป็นศูนย์กลาง การผลิตและจำหน่ายสินค้า เกษตรและมุ่งสู่การเป็นผู้นำการ ท่องเที่ยวเชิงคุณภาพที่ยั่งยืนใน ภูมิภาค
รวม 3 จังหวัด			
16	กลุ่มจังหวัดภาคใต้ตอน บน กลุ่มที่ 2	1. นครศรีธรรมราช 2. ตรัง 3. พัทลุง	เป็นศูนย์กลางการผลิตการตลาด ภาคเกษตรมุ่งสู่สากล เป็นเอก แห่งการท่องเที่ยวเชิงอนุรักษ์และ วัฒนธรรม

## ตารางที่ 5 ยุทธศาสตร์การพัฒนาเศรษฐกิจไทย การแบ่งกลุ่มจังหวัดของไทย 19 กลุ่ม (ต่อ)

กลุ่มจังหวัดที่	ชื่อกลุ่มจังหวัด	ประกอบด้วย (จังหวัด)	วิสัยทัศน์ของกลุ่มจังหวัด
17	กลุ่มจังหวัดภาคใต้ตอน บน กลุ่มที่ 3	1. พังงา 2. กระบี่ 3. ภูเก็ต	ศูนย์กลางการท่องเที่ยวทางทะเลระดับโลก และเป็นประตูเชื่อมโยง เศรษฐกิจ เอเชีย ใต้
รวม 3 จังหวัด			
18	กลุ่มจังหวัดภาคใต้ตอน ล่าง กลุ่มที่ 1	1. บัตตานี 2. ยะลา 3. นราธิวาส	ศูนย์กลางอุตสาหกรรมอาหารฮาลาล อิสลามศึกษานานาชาติ การค้าชายแดนกับ ประเทศเพื่อนบ้าน และโลกมุสลิม บนพื้น ฐานแห่งคุณภาพชีวิตที่ดี และดินแดนแห่ง สันติสุข
รวม 3 จังหวัด			
19	กลุ่มจังหวัดภาคใต้ตอน ล่าง กลุ่มที่ 2	1. สตูล 2. สงขลา	ศูนย์กลางยางพาราโลกเมืองท่าสองทะเล เมืองธุรกิจการค้า การท่องเที่ยว และการ ศึกษาของภาคใต้
รวม 2 จังหวัด			

ที่มา: ปรับปรุงจาก สำนักพัฒนาและส่งเสริมการบริหารราชการจังหวัด. วิสัยทัศน์และ  
ยุทธศาสตร์การพัฒนา กลุ่มจังหวัดและจังหวัด, 2547

ตารางที่ 6 การวิเคราะห์ข้อมูลยุทธศาสตร์การพัฒนาแบบกลุ่มจังหวัดของไทย 19 กลุ่ม

ลำดับ	ชื่อจังหวัด/ จำนวน จังหวัด	รายได้เฉลี่ยต่อ บุคคล (บาท) (พ.ศ.2543)	จำนวนประชากร (คน) (พ.ศ.2545)	พื้นที่ (ตร.กม.)	วิสัยทัศน์ของกลุ่มจังหวัด	จังหวัดที่น่าจะเป็นตัว พัฒนา (ใส่เครื่องหมาย *)
1. (กลุ่มจังหวัดภาค เหนือตอนบน)	แม่ฮ่องสอน	32,709	240,014	12,681	ประตูทองการค้าสู่โลกโตแดน วัฒนธรรมล้ำนานาอยู่ทุกถิ่นที่	*
	เชียงใหม่	55,846	1,595,855	20,107		*
	ลำพูน	68,859	407,202	4,506		*
	เชียงราย	30,710	1,274,214	11,678		
	พะเยา	29,110	29,110	6,355		
	ลำปาง	41,215	800,775	12,534		
	แพร่	25,497	485,121	6,538		
	น่าน	29,965	487,742	11,472		
	รวม 8 จังหวัด	313,911	5,799,477	85,851		

ที่มา: ปรับปรุงและคำนวณมาจาก วิสิทธิ์ โรงโพนรัตน์ และวิทยา ปานะบุตร. 2547. ความรู้รอบตัวฉบับทันโลก. กรุงเทพฯ: พัฒนาศึกษา

## เอกสารอ้างอิง

- กรมส่งเสริมอุตสาหกรรม. 2545. **วารสารอุตสาหกรรมสาร** ปีที่ 45 ฉบับเดือน ก.ย. - ต.ค. กรุงเทพฯ : บิ๊กเบียร์ส์ พับลิชชิ่ง.
- แก้วสรร อติโพธิ, ชานินทร์ ณะเอม และสุธรรม วาณิชเสนี. 2546. **วารสารเศรษฐกิจและสังคม** ฉบับเดือน มี.ค. - เม.ย. กรุงเทพฯ: สหมิตรพรินติ้ง.
- บริษัท สยามรัฐ จำกัด. 2538. **เศรษฐกิจร่วมสมัย**. กรุงเทพฯ: สยามรัฐ.
- ไมเคิล อีพอดเตอร์. 2546. **วารสารเอ็มบีเอ ปีที่ 5 ฉบับที่ 53 เดือนสิงหาคม**. กรุงเทพฯ: สื่อบริสุทธิ์.
- วชิระชัย คุณาวัดนา และปิยะนิตย์ โอนพรัตน์วิบูล. 2546. **วารสารเศรษฐกิจและสังคม** ฉบับเดือนพ.ย. - ธ.ค. กรุงเทพฯ: สหมิตรพรินติ้ง.
- วรวิทย์ เจริญเลิศ. 2535. **พัฒนาการเศรษฐกิจเปรียบเทียบ**. กรุงเทพฯ: จุฬาลงกรณ์มหาวิทยาลัย.
- วิฑิตวงศ์ ณ ป้อมเพชร. 2546. **พระบาทสมเด็จพระเจ้าอยู่หัวกับปัญหาเศรษฐกิจของประเทศไทย**. กรุงเทพฯ: แสงดาว.
- วิสิทธิ์ โรจน์พจนรัตน์ และวิทยา ปานะบุตร. 2546. **ความรู้รอบตัว**. กรุงเทพฯ: พัฒนาศึกษา.
- . 2547. **ความรู้รอบตัว**. ฉบับทันโลก. กรุงเทพฯ: พัฒนาศึกษา.
- สุธรรม วาณิชเสนี และจิราวิไล โลพันธ์ศรี. 2546. **วารสารเศรษฐกิจและสังคม** ฉบับเดือนมี.ค. - เม.ย. กรุงเทพฯ: สหมิตรพรินติ้ง.
- สุพานี สฤกษ์วานิช. 2544. **การบริหารเชิงกลยุทธ์ แนวคิดและทฤษฎี**. กรุงเทพฯ: มหาวิทยาลัยธรรมศาสตร์.
- สำนักพัฒนาและส่งเสริมการบริหารราชการจังหวัด. 2547. **วิสัยทัศน์และยุทธศาสตร์การพัฒนา กลุ่มจังหวัดและจังหวัด**. กรุงเทพฯ.
- Asia Communications Group. 2003. **Thailand Opportunity Magazine December**. Bangkok: Physics Center Press Limited Partnership.
- Perroux , F. 1955. **Note on the Concept of Growth Poles Economique Appliquee**, Vol.8.
- Porter , Michael E. 1990. **The Competitive Advantage of Nations**. New York: The Free Press A Division Of Macmillan, Inc.